

**Zapytanie ofertowe**  
(dokumentacja projektowa)

na wykonanie dokumentacji projektowej pn.:

**Budowa oświetlenia zewnętrznego na terenie gminy Koźmin Wlkp. w m. Gościajew, stacja 42268,**  
wraz ze sprawowaniem nadzoru autorskiego w trakcie realizacji robót.

Dokumentację projektową należy wykonać zgodnie z warunkami technicznymi nr **WTS 24/T2/2024 z dnia 21.11.2024r.** stanowiącymi integralną część zapytania.

Dodatkowe informacje odnośnie zakresu prac można uzyskać od p. Bartosz Żyźniewski, tel. 62 598 64 24 lub 606 130 082.

Oferty należy składać na druku formularza pn. „**Formularz ofertowy – wykonanie projektu**” dostępnym na stronie internetowej <https://www.oswietlenie.kalisz.pl/kategoria/pliki-do-pobrania/>.

Oferta winna zostać złożona w zamkniętej kopercie opatrzonej dokładnymi danymi oferenta oraz nazwą zadania: „**OFERTA dot. zapytania nr WT/T2/BŻ/2023/2024, gm. Koźmin Wlkp.,**

**Oferty należy składać do dnia 29.11.2024r.** (decyduje data wpływu oferty do Spółki) w siedzibie Spółki w dni robocze między godzinami 8:00 i 14:00 lub wysłać na adres siedziby Oświetlenie Uliczne i Drogowe sp. z o. o., ul. Wrocławska 71A, 62-800 Kalisz

**Przed podpisaniem umowy, Wykonawca zobowiązany jest do dostarczenia uprawnień budowlanych oraz aktualnego zaświadczenia o przynależności do Polskiej Izby Inżynierów Budownictwa.**

Informacja o wyborze najkorzystniejszej oferty zostanie zamieszczona na stronie <http://bip.oswietlenie.kalisz.pl/> w zakładce „Zapytania ofertowe”

Podpisanie umowy nastąpi w siedzibie zamawiającego, w terminie 14 dni od dnia powiadomienia o wyborze najkorzystniejszej oferty.

Wzór umowy znajduje się na stronie <https://www.oswietlenie.kalisz.pl/kategoria/pliki-do-pobrania/>

W przypadku nie zawarcia umowy z winy Oferenta w ww. terminie, Spółka ma prawo do wyboru kolejnej najkorzystniejszej oferty.

Oświetlenie Uliczne i Drogowe sp. z o.o.  
CZŁONEK ZARZĄDU  
*Dorota Kisiela-Augustyniak*

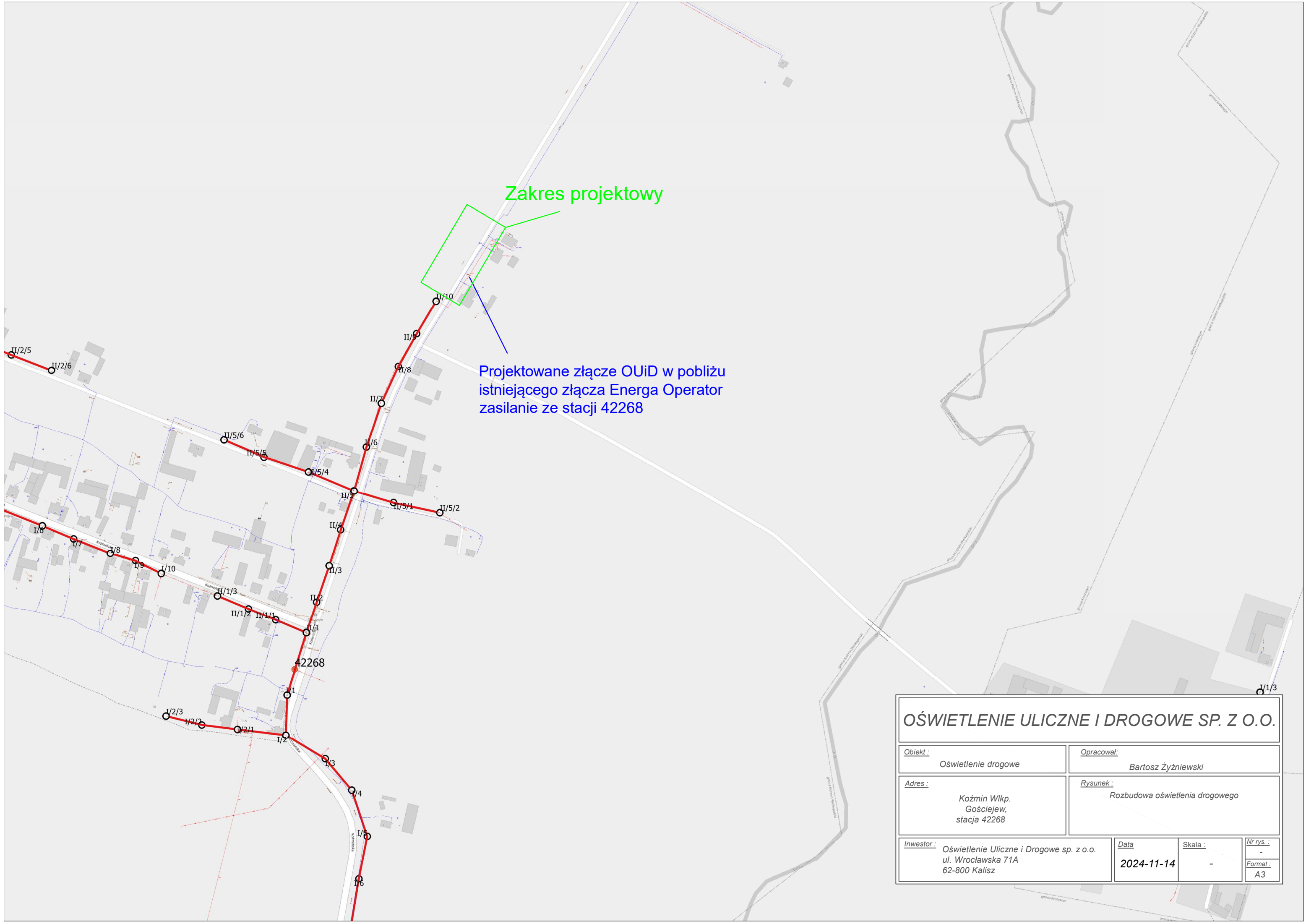
**Warunki techniczne**

dot. wykonania projektu budowy oświetlenia zewnętrznego

1. Adres inwestycji:  
gmina: Koźmin Wlkp.  
miejscowość: Gościejew  
nazwa ulicy: Działka drogowa nr 257
2. Rodzaj projektowanej linii: kablowa.
  - a) typ przewodu/kabla zasilającego: kabel typu YAKXS o przekroju zgodnym z obliczeniami lecz nie mniejszym niż 4x25mm<sup>2</sup>.
  - b) dodatkowe parametry linii zasilającej: brak.
  - c) w przypadku linii kablowej na projektowanych kablach należy umieścić oznaczniki zawierające: „Oświetlenie, typ kabla, nr stacji zasilającej, trasa kabla (początek – koniec danego odcinka), rok budowy”.
3. Orientacyjna długość projektowanej linii kablowej 100 m, linii napowietrznej wydzielonej - m, linii napowietrznej wspólnej - m.
4. Nr stacji zasilającej: 42268, nr istniejącego PZ -
5. Miejsce zasilania: Projektowane złącze OUID w pobliżu istniejącego złącza Energa Operator nr Z4404174 .
6. Rodzaj zasilania: trójfazowe
7. Parametry szafy oświetleniowej:
  - a) projektowana szafa,
  - b) rodzaj projektowanej szafy: wolnostojąca,
  - c) materiał obudowy: poliestr wzmocniany włóknem szklanym,
  - d) barwa obudowy: bez powłoki lakierniczej - naturalna barwa tworzywa
  - e) minimalny stopień szczelności: IP 44
  - f) minimalna odporność na udary: IK 10
  - g) miejsce montażu: zgodnie z załączonym rys.,
  - h) rodzaj sterowania: sterownik astronomiczny typu ASTmidi GPS,
  - i) rodzaj zabezpieczenia przedlicznikowego: gniazdo bezpiecznikowe D-01 / D-02,
  - j) rodzaj zabezpieczeń obwodowych: gniazdo bezpiecznikowe D-01 / D-02,
  - k) ilość obwodów szafy oświetleniowej: 2,
  - l) w przypadku projektowanej szafy, winna ona posiadać możliwość zamontowania zamka/wkładki w systemie Master-Key,
  - m) w przypadku istniejącej szafy oświetleniowej, w razie potrzeby należy dostosować ją do zmiany mocy zainstalowanej.
8. Parametry projektowanych słupów:
  - a) materiał: aluminium anodowane,
  - b) wysokość montażu oprawy w metrach: 8,
  - c) sposób montażu w gruncie: do wkopania,
  - d) kolor: CI-63W szary, wyblyszczony
  - e) inne parametry: słup zabezpieczony elastomerem w kolorze słupa do wysokości wnęki słupowej
  - f) typ słupa: SAL-80K dz z wysięgnikiem WR-4 lub bez wysięgnika
  - g) w przypadku projektowanych słupów, kable w słupach należy łączyć za pomocą izolowanych złącz kablowych z wkładkami bezpiecznikowymi typu D01.
  - h) projektowane słupy należy oznakować aluminiowymi, żółtymi tabliczkami z tłoczonymi, czarnymi napisami firmy Multi-tab. Treść tabliczek ustalić z Oświetlenie Uliczne i Drogowe sp. z o.o. Tabliczki należy zamontować na słupach od strony drogi na wysokości od 2 do 2,5m taśmą stalową, nierdzewną.

9. Parametry wysięgników dla linii napowietrznej:
    - a) materiał: aluminiowe anodowane
    - b) inne: brak,
    - c) wysięgniki montować w taki sposób aby oprawy znajdowały się nad przewodami linii nn.
  10. Parametry opraw:
    - a) rodzaj źródła światła: LED, temperatura barwowa 3000 K,
    - b) stopień ochrony przeciwporażeniowej: II,
    - c) klasa szczelności dla całej oprawy: IP 66,
    - d) minimalna odporność na udary: IK 09
    - e) materiał: aluminium,
    - f) typ oprawy: BGP282 LED60-4S 730 ZD4i DN10 LW10 6000lm prod. Signify ,
    - g) system zarządzania: INTERACT z abonamentem na 10 lat,
    - h) inne uwagi: brak.
  11. Parametry przewodów zasilających oprawy w słupach/wysięgnikach: YKY 0,6/1kV 2x2,5mm<sup>2</sup>.
  12. Rodzaj zabezpieczeń bezpiecznikowych dla opraw: izolowane złącza kablowe IZK z wkładkami D01.
  13. Ochrona przeciwprzepięciowa: nie dotyczy.
  14. Układ zasilania: TN-C.
  15. Do obliczeń fotometrycznych należy przyjąć klasą oświetleniową dla drogi: M5, dla chodników: P2 oraz współczynnik konserwacji równy: 0,8.
  16. W przypadku projektowania urządzeń oświetleniowych na konstrukcjach wsporczych (słupach) będących własnością ENERGA-OPERATOR SA, dokumentację należy bezwzględnie uzgodnić z właściwym terytorialnie Rejonowym Zakładem Dystrybucji.
  17. Projektowane linie oświetleniowe, kablowe lub napowietrzne, wydzielone w miarę możliwości projektować w pasie drogowym lub na innych terenach publicznych.
  18. Należy stosować wyłącznie urządzenia i materiały dopuszczone do stosowania na terenie kraju.
  19. Demontaże: nie dotyczy.
  20. Pozostałe uwagi: -
  21. Dla linii kablowych oraz linii napowietrznych, wydzielonych dokumentacja projektowa podlega następującym sprawdzeniom przez Oświetlenie Uliczne i Drogowe sp. z o.o. w Kaliszu:
    - a) wstępnemu, gdzie do uzgodnienia na początku prac projektowych należy przedłożyć:
      - w wersji papierowej w 1 egz.: wykonane obliczenia oświetleniowe, mapę z lokalizacją latarni, wykaz właścicieli działek objętych inwestycją,
      - w wersji elektronicznej: plik w formacie EVO wykonanych obliczeń oświetleniowych,
    - b) końcowemu, gdzie do uzgodnienia przed wystąpieniem o wydanie pozwolenia na budowę lub dokonania zgłoszenia wykonania robót budowlanych, należy przedłożyć w wersji papierowej 2 egz. kompletnego w rozumieniu Prawa Budowlanego projektu budowlano-wykonawczego oraz kosztorys inwestorski.
  22. Dla linii napowietrznych, wspólnych dokumentacja projektowa podlega sprawdzeniu przez Oświetlenie Uliczne i Drogowe sp. z o.o. w Kaliszu w zakresie:
    - dokumentów określonych w piśmie nr: nie dotyczy,
    - opisu technicznego, zawierającego obliczenia elektryczne,
    - planu sytuacyjnego zawierającego cały obiekt zasilany z danego PZ,
    - schematu jednokreskowego,
    - obliczeń fotometrycznych.
  23. Załączniki: plan sytuacyjny, wzór tabliczek na słupy.
- Opracował: Bartosz Żyżniewski.

KIEROWNIK SEKCJI  
Obsługi II  
Szczepan Kubiak



Zakres projektowy

Projektowane złącze OUiD w pobliżu istniejącego złącza Energa Operator zasilanie ze stacji 42268

<b>OŚWIETLENIE ULICZNE I DROGOWE SP. Z O.O.</b>			
<u>Obiekt:</u> Oświetlenie drogowe		<u>Opracował:</u> Bartosz Żyźniewski	
<u>Adres:</u> Koźmin Wlkp. Gościejew, stacja 42268		<u>Rysunek:</u> Rozbudowa oświetlenia drogowego	
<u>Inwestor:</u> Oświetlenie Uliczne i Drogowe sp. z o.o. ul. Wrocławska 71A 62-800 Kalisz	<u>Data:</u> 2024-11-14	<u>Skala:</u> -	<u>Nr rys.:</u> - <u>Format:</u> A3