

## Zapytanie ofertowe

(roboty budowlane)

na wykonanie zadania pn.: **Budowa sieci elektroenergetycznej do 1kV w zakresie oświetlenia zewnętrznego w m. Klatka stacja 30870 na terenie Gm. Wieruszów**, w zakresie zgodnym z dokumentacją stanowiącą integralną część zapytania.

Dodatkowe informacje odnośnie zakresu prac można uzyskać od p. Patryk Kopczyński, tel. 062 598 52 82 lub 606 130 081

**Zleceniobiorca** zobowiązany będzie do:

- przestrzegania Wytycznych dla wykonawców przy wykonywaniu robót budowlanych na sieciach wspólnych na zlecenie Oświetlenie Uliczne i Drogowe sp. z o.o. zamieszczonych na [www.oid.pl/pliki-do-pobrania.html](http://www.oid.pl/pliki-do-pobrania.html),
- przestrzegania Wytycznych dla wykonawców przy wykonywaniu robót budowlanych na sieciach wydzielonych na zlecenie Oświetlenie Uliczne i Drogowe sp. z o.o. zamieszczonych na [www.oid.pl/pliki-do-pobrania.html](http://www.oid.pl/pliki-do-pobrania.html),
- przestrzegania Wytycznych dla wykonawców w zakresie zasad odbioru robót budowlanych wykonywanych na zlecenie Oświetlenie Uliczne i Drogowe sp. z o.o. zamieszczonych na [www.oid.pl/pliki-do-pobrania.html](http://www.oid.pl/pliki-do-pobrania.html),
- zakupienia wszystkich materiałów niezbędnych do wykonania zadania,
- uzyskania niezbędnych zgód i uzgodnień z zarządcą drogi, lub terenu na którym znajdują się urządzenia oświetleniowe oraz właścicielami infrastruktury znajdującej się w bezpośrednim sąsiedztwie urządzeń oświetleniowych,
- demontażu, przechowywania i ponownego montażu znaków drogowych oraz wszelkiego rodzaju tablic reklamowych i informacyjnych (jeżeli w zakresie zadania jest demontaż, lub wymiana słupów),
- przedłożenia Zleceniodawcy faktury w terminie 7 dni od daty pozytywnego odbioru wykonanych robót.

**Zleceniodawca:**

- udzieli Zleceniobiorcy upoważnienia do wystąpienia w jego imieniu do Energa-Operator SA w zakresie jednorazowego przygotowania oraz likwidacji miejsca pracy w celu wykonania zakresu robót objętych niniejszym zapytaniem (w przypadku robót na napowietrznej linii wspólnej lub podwieszanej),
- dokona odbioru robót zgodnie z Wytycznymi dla wykonawców w zakresie zasad odbioru robót budowlanych wykonywanych na zlecenie Oświetlenie Uliczne i Drogowe sp. z o.o. zamieszczonych na [www.oid.pl/pliki-do-pobrania.html](http://www.oid.pl/pliki-do-pobrania.html),
- ureguluje należność za wykonane zadanie przelewem w terminie 25 dni od daty wpływu do siedziby Spółki prawidłowo wystawionej faktury VAT.

Oferty należy składać na druku formularza pn. „**Formularz ofertowy – roboty budowlane**” dostępnym na stronie internetowej [www.oid.pl](http://www.oid.pl) w zakładce „DO POBRANIA”, na adres: Oświetlenie Uliczne i Drogowe sp. z o. o., ul. Wrocławska 71A, 62-800 Kalisz lub złożyć osobiście w siedzibie Spółki w dni robocze w godz. 8:00-14:00.

**Oferty należy składać do dnia 12.05.2023r.** (decyduje data wpływu oferty do Spółki)

Oferta winna zostać złożona w zamkniętej kopercie opatrzonej dokładnymi danymi oferenta oraz nazwą zadania: „**OFERTA – dot. m. Klatka, 30870, gm. Wieruszów, zapytanie nr WT/T 2/SzK/.../2023**”

**UWAGA: OFERTY MOGĄ BYĆ SKŁADANE WYŁĄCZNIE DROGĄ POCZTOWĄ LUB W SKRZYNCIE PODAWCZEJ PRZY WEJŚCIU DO SPÓŁKI.**

Informacja o wyborze najkorzystniejszej oferty zostanie zamieszczona na stronie [www.oid.pl](http://www.oid.pl).

Podpisanie umowy nastąpi w siedzibie zamawiającego, w terminie 14 dni od dnia powiadomienia o wyborze najkorzystniejszej oferty.

Wzór umowy znajduje się na stronie [www.oid.pl/pliki-do-pobrania.html](http://www.oid.pl/pliki-do-pobrania.html)

W przypadku nie zawarcia umowy z winy Oferenta w ww. terminie, Spółka ma prawo do wyboru kolejnej najkorzystniejszej oferty.

**WAŻNE:**

Do oferty należy dołączyć wykaz osób, które będą wykonywały ww. prace wg załącznika nr 1 do formularza ofertowego.

Jeśli osoby te nie były wcześniej zgłoszone do Spółki

należy do oferty dołączyć kopie potwierdzone za zgodność z oryginałem:

- zaświadczeń o ukończeniu kursu pracy pod napięciem w urządzeniach i liniach o napięciu do 1kV,
- świadectw kwalifikacyjnych,
- orzeczeń lekarskich o braku przeciwwskazań zdrowotnych do wykonywania pracy na określonym stanowisku.

Zastępca Dyrektora  
ds. Technicznych  
Jacek Witczak

9

## PRZEDMIAR

### Klasyfikacja robót wg. Wspólnego Słownika Zamówień

45231400-9 Roboty budowlane w zakresie budowy linii energetycznych

NAZWA INWESTYCJI : BUDOWA SIECI ELEKTROENERGETYCZNEJ DO 1 kV W ZAKRESIE OŚWIETLENIA ZEWNĘTRZNE-  
GO W M. KLATKA ZGODNIE Z WTS 25/T2/2022  
ADRES INWESTYCJI : KLATKA DZ. NR EWID. 53/3, 244, 139/2, 140/2  
INWESTOR : OŚWIETLENIE ULICZNE I DROGOWE SP. Z O.O.  
ADRES INWESTORA : 62-800 KALISZ UL. WROCŁAWSKA 71A  
WYKONAWCA ROBÓT :  
ADRES WYKONAWCY :  
BRANŻA : ELEKTRYCZNA

SPORZĄDZIŁ KALKULACJE : mgr inż. Jerzy Woźniak  
DATA OPRACOWANIA : 0

Stawka roboczogodziny : 0.00 zł  
Poziom cen : 0

### NARZUTY

VAT [V] ..... 23.00 % R, M, S

Ogółem wartość kosztorysowa robót : 0.00 zł

**Słownie: zero i 00/100 zł**

WYKONAWCA :

INWESTOR :

Data opracowania  
0

Data zatwierdzenia

Lp.	Podstawa	Opis i wyliczenia	j.m.	Poszcz	Razem
1	KNNR 5 0701-05	Kopanie rowów dla kabli w sposób mechaniczny w gruncie kat. III-IV 134*0.8*0.4	m <sup>3</sup> m <sup>3</sup>	 42.880	
				<b>RAZEM</b>	<b>42.880</b>
2	KNNR 5 0702-05	Zасыpywanie rowów dla kabli wykonanych mechanicznie w gruncie kat. III-IV 134*0.6*0.4	m <sup>3</sup> m <sup>3</sup>	 32.160	
				<b>RAZEM</b>	<b>32.160</b>
3	KNNR 5 0706-01	Nасыpanie warstwy piasku na dnie rowu kablowego o szerokości do 0.4 m 134*2	m m	 268.000	
				<b>RAZEM</b>	<b>268.000</b>
4	KNNR 5 0705-01	Ułożenie rur osłonowych z PCW o śr.do 140 mm DVK 50 (w S tylko środek transportowy) 2	m m	 2.000	
				<b>RAZEM</b>	<b>2.000</b>
5	KNNR 5 0713-02	Układanie kabli o masie do 1.0 kg/m w rurach, pustakach lub kanałach zamkniętych YAKXS 4x25mm <sup>2</sup> (w S tylko środek transportowy) 22	m m	 22.000	
				<b>RAZEM</b>	<b>22.000</b>
6	KNNR 5 0717-02	Układanie kabli o masie do 1.0 kg/m bezpośrednio na słupach betonowych YAKXS 4x25mm <sup>2</sup> (w S tylko środek transportowy) 8	m m	 8.000	
				<b>RAZEM</b>	<b>8.000</b>
7	KNNR 5 0717-06	Układanie kabli o masie do 1.0 kg/m przez wciąganie do rur osłonowych mocowanych na słupach betonowych YAKXS 4x25mm <sup>2</sup> (w S tylko środek transportowy) 3.5	m m	 3.500	
				<b>RAZEM</b>	<b>3.500</b>
8	KNNR 5 0713-02	Układanie kabli o masie do 1.0 kg/m w słupach YAKXS 4x25mm <sup>2</sup> (w S tylko środek transportowy) 14	m m	 14.000	
				<b>RAZEM</b>	<b>14.000</b>
9	KNNR 5 0707-02	Układanie kabli o masie do 1.0 kg/m w rowach kablowych ręcznie YAKXS 4x25mm <sup>2</sup> 151	m m	 151.000	
				<b>RAZEM</b>	<b>151.000</b>
10	KNNR 5 0724-02	Wykopy pionowe ręczne dla urządzenia przeciskowego wraz z jego zasypaniem w gruncie nienawodnionym kat.III-IV (pod kabel 25mm <sup>2</sup> ) 2*2.5*0.6*1+2*2*0.6*0.9	m <sup>3</sup> m <sup>3</sup>	 5.160	
				<b>RAZEM</b>	<b>5.160</b>
11	KNNR 5 0723-02	Przewierty mechaniczne dla rury o śr.do 125 mm pod obiektami 20	m m	 20.000	
				<b>RAZEM</b>	<b>20.000</b>
12	KNNR 5 0726-10	Zarobienie na suchu końca kabla 4-żyłowego o przekroju żył do 50 mm <sup>2</sup> na napięcie do 1 kV o izolacji i powłoce z tworzyw sztucznych 8	szt. szt.	 8.000	
				<b>RAZEM</b>	<b>8.000</b>
13	KNNR 5 1203-05	Podłączenie przewodów pojedynczych o przekroju żyły do 50 mm <sup>2</sup> pod zaciski lub bolce 4*8	szt.żył szt.żył	 32.000	
				<b>RAZEM</b>	<b>32.000</b>
14	KNNR 5 1001-01	Montaż i stawianie słupów oświetleniowych wg. projektu 4	szt. szt.	 4.000	
				<b>RAZEM</b>	<b>4.000</b>
15	KNNR 5 1003-02	Montaż przewodów do opraw oświetleniowych - wciąganie w słupy, rury osłonowe i wysięgniki przy wysokości latarni do 7 m 4	kpl.prz ew. kpl.prz ew.	 4.000	
				<b>RAZEM</b>	<b>4.000</b>
16	KNNR 5 1004-01	Montaż opraw na słupie wg. opracowania 4	szt. szt.	 4.000	
				<b>RAZEM</b>	<b>4.000</b>
17	KNNR 5 0605-02	Montaż uziomów poziomych w wykopie o głębokości do 0.6 m; kat.gruntu III 8*3	m m	 24.000	
				<b>RAZEM</b>	<b>24.000</b>
18	KNNR 5 0605-08	Mechaniczne pograżanie uziomów pionowych prętowych w gruncie kat.III 10*3	m m	 30.000	
				<b>RAZEM</b>	<b>30.000</b>

Lp.	Podstawa	Opis i wyliczenia	j.m.	Poszcz	Razem
19	KNNR 5 0906-03	Montaż ogranicznika przepięć w liniach napowietrznych nn z przewodów izolowanych 1	szt. szt.	1.000	
				<b>RAZEM</b>	<b>1.000</b>
20	KNNR 5 0603-07	Przewody uziemiające i wyrównawcze na słupach (bednarka o przekroju do 200 mm <sup>2</sup> ) 10	m m	10.000	
				<b>RAZEM</b>	<b>10.000</b>
21	KNNR 5 1302-03	Badanie linii kablowej N.N.- kabel 4-żyłowy 4	odc. odc.	4.000	
				<b>RAZEM</b>	<b>4.000</b>
22	KNNR 5 1303-01	Pomiar rezystancji izolacji instalacji elektrycznej - obwód 1-fazowy (pomiar pierwszy) 1	pomiar pomiar	1.000	
				<b>RAZEM</b>	<b>1.000</b>
23	KNNR 5 1303-02	Pomiar rezystancji izolacji instalacji elektrycznej - obwód 1-fazowy (każdy następny pomiar) 3	pomiar pomiar	3.000	
				<b>RAZEM</b>	<b>3.000</b>
24	KNNR 5 1305-01	Sprawdzenie samoczynnego wyłączenia zasilania (pierwsza próba) 1	prób. prób.	1.000	
				<b>RAZEM</b>	<b>1.000</b>
25	KNNR 5 1305-02	Sprawdzenie samoczynnego wyłączenia zasilania (następna próba) 3	prób. prób.	3.000	
				<b>RAZEM</b>	<b>3.000</b>
26		Geodezja 1	szt szt	1.000	
				<b>RAZEM</b>	<b>1.000</b>
27	KNNR 5 0719-02	Ręczne rozebranie nawierzchni chodników z kostki (analogia) 15	m <sup>2</sup> m <sup>2</sup>	15.000	
				<b>RAZEM</b>	<b>15.000</b>
28	KNNR 5 0720-08	Nawierzchnie po robotach kablowych na chodnikach, wjazdach, placach z betonowej kostki brukowej o grubości 6 cm na podsypce cementowo-piaskowej (kostka z rozbiórki) 15	m <sup>2</sup> m <sup>2</sup>	15.000	
				<b>RAZEM</b>	<b>15.000</b>

Lp.	Nazwa	Jm	Ilość	Cena jedn.	Wartość
1.	robocizna	r-g	216.9186	0.00	-0.00
<b>RAZEM</b>					

Słownie: zero i 00/100 zł

L p.	Nazwa	Jm	Ilość	Il inw.	Il wyk.	Cena jedn.	Wartość	Grupa	Do- staw- ca	Ce- na do- staw- cy	Ra- bat ma- kсы- ma- lny	Ra- bat za- sto- so- wa- ny
1.	klamerka COT36	szt	6.4000		6.4000	0.00	0.00					
2.	taśma COT37	szt	1.0000		1.0000	0.00	0.00					
3.	wazelina techniczna	kg	3.1010		3.1010	0.00	0.00					
4.	bednarka ocynkowana	m	35.3600		35.3600	0.00	0.00					
5.	pręty stalowe ocynkowane 3/4"	m	31.2000		31.2000	0.00	0.00					
6.	folia kalandrowana z PCW uplastycz- nionego grub.powyżej 0.4-0.6 mm gat.I/II	m <sup>2</sup>	63.4200		63.4200	0.00	0.00					
7.	piasek	m <sup>3</sup>	16.1900		16.1900	0.00	0.00					
8.	tabliczka ostrzegawcza	szt	4.0000		4.0000	0.00	0.00					
9.	zestaw srubowy	szt	4.0000		4.0000	0.00	0.00					
10.	cement portlandzki CEM 1	t	0.1755		0.1755	0.00	0.00					
11.	złącze IZK	kpl.	4.0000		4.0000	0.00	0.00					
12.	betonowa kostka brukowa	m <sup>2</sup>	0.7688		0.7688	0.00	0.00					
13.	woda	m <sup>3</sup>	0.3900		0.3900	0.00	0.00					
14.	rury SRS-G 110	m	20.8000		20.8000	0.00	0.00					
15.	rura SV50	m	3.6400		3.6400	0.00	0.00					
16.	rury przewodowe z PCW DVK50	m	2.0800		2.0800	0.00	0.00					
17.	ogranicznik przepięć typ GXO 0,66/5	szt.	1.0000		1.0000	0.00	0.00					
18.	lampa oświetleniowa typ BGP282 T25xLED120-4S/740 DX10, 75W, 12000 lm, 4000K, II klasa, CITY TO- UCH z 10 letnim abonamentem,	kpl.	4.0000		4.0000	0.00	0.00					
19.	uchwyt śrubowo-kabłkowy	szt.	1.0200		1.0200	0.00	0.00					
20.	zacisk odgałęźny typ SL	szt.	1.0200		1.0200	0.00	0.00					
21.	uchwyty stalowe odstępowe	szt.	3.5000		3.5000	0.00	0.00					
22.	uchwyty SO79.1	szt.	6.4000		6.4000	0.00	0.00					
23.	osłony przewodów	szt.	2.0400		2.0400	0.00	0.00					
24.	wsporniki z uchwytem bezśrubowym	szt.	10.1000		10.1000	0.00	0.00					
25.	złącza kontrolne	szt.	2.0400		2.0400	0.00	0.00					
26.	bezpiecznik walcowy	szt.	4.0000		4.0000	0.00	0.00					
27.	końcówki kablowe	szt.	40.0000		40.0000	0.00	0.00					
28.	opaski kablowe typu Oki	szt.	25.9800		25.9800	0.00	-0.00					
29.	uchwyty uniwersalne typu UKU	szt.	8.0000		8.0000	0.00	0.00					
30.	przewód izolowany typ AsXSn 1x70 mm <sup>2</sup>	m	0.1500		0.1500	0.00	0.00					
31.	przewody YKY 2x2,5mm <sup>2</sup>	m	29.1200		29.1200	0.00	0.00					
32.	kable YAKXS 4x25mm <sup>2</sup>	m	206.440 0		206.440 0	0.00	-0.00					
33.	slupy aluminiowe, okrągłe, zwiężaj ace sie ku górze, fi 60mm wierzchołek, wkopywane, elastomer do wnętrki, kolor CI-63W, 6,0m, np. SAL-60dz	szt.	4.0000		4.0000	0.00	0.00					
34.	materiały pomocnicze	zł					0.00					
<b>RAZEM</b>												

Słownie: zero i 00/100 zł

Lp.	Nazwa	Jm	Ilość	Cena jedn.	Wartość
1.	koparko-spycharka na podwoziu ciągnika kołowego 0.15 m3	m-g	9.6480	0.00	0.00
2.	koparka podsiębierna 0,15m3	m-g	0.2800	0.00	0.00
3.	koparka łańcuchowa do rowów kablowych 37 kM	m-g	4.2880	0.00	0.00
4.	pompa wysokociśnieniowa hydrauliczna elektryczna 250 atm	m-g	10.1800	0.00	0.00
5.	wibromłot	m-g	6.1500	0.00	0.00
6.	żuraw samochodowy	m-g	0.9195	0.00	-0.00
7.	dźwignik hydrauliczny przenoszony z napędem spalinowym 250 t	m-g	10.1800	0.00	0.00
8.	środek transportowy	m-g	3.6062	0.00	-0.00
9.	ciągnik kołowy	m-g	0.6795	0.00	0.00
10.	samochód samowyladowczy	m-g	2.1440	0.00	0.00
11.	podnośnik montażowy samochodowy hydrauliczny	m-g	2.8100	0.00	0.00
12.	przyczepa do przewożenia kabli	m-g	0.6795	0.00	0.00
13.	wibrator powierzchniowy	m-g	1.9500	0.00	0.00
14.	piła do cięcia kostki	m-g	0.3750	0.00	0.00
15.	zespół prądowórczy, trójfazowy, przewoźny	m-g	10.1800	0.00	0.00
				<b>RAZEM</b>	

Słownie: zero i 00/100 zł

**Budowa sieci elektroenergetycznej do 1kV  
w zakresie oświetlenia zewnętrznego  
w m. Klatka, st. 30870, gm. Wieruszów,  
zgodnie z warunkami technicznymi  
nr WTS 25/T2/2022 z dnia 30.06.2022r.**

**PROJEKT ZAGOSPODAROWANIA TERENU**

**5**

**Adres inwestycji:**

m. Klatka, gm. Wieruszów,  
pow. wieruszowski, woj. łódzkie,  
dz. nr ew. 53/3, 244, 139/2, 140/2  
ob. ew. 101907\_5.0004 Klatka,

**Kategoria obiektu  
budowlanego:**

**XXVI**

**Inwestor:**

**OŚWIETLENIE ULICZNE I DROGOWE sp. z o.o.  
62-800 Kalisz, ul. Wrocławska 71A**

**Zespół projektowy:**

<b>imię i nazwisko:</b>	<b>branża:</b>	<b>uprawnienia:</b>	<b>podpis:</b>
mgr inż. Jerzy Woźniak	elektryczna projektant	877/86/Lo WKP/IE/5719/01 spec. inst. inż.	
inż. Kazimierz Pawlicki	elektryczna sprawdzający	820/86/Lo WKP/IE/3807/01 spec. inst. inż.	
inż. Marek Ratajczak	elektryczna asystent		

**Data: 07.02.2023r.**



PROJEKT ZAGOSPODAROWANIA TERENU

**Spis treści**

Strona tytułowa	str.	1
Spis treści	str.	2
<u>Część opisowa</u>		
1) określenie przedmiotu zamierzenia budowlanego, a w przypadku zamierzenia budowlanego obejmującego więcej niż jeden obiekt budowlany – zakres całego zamierzenia;	str.	3
2) określenie istniejącego stanu zagospodarowania działki lub terenu, w tym informację o obiektach budowlanych przeznaczonych do rozbiórki;	str.	3
3) projektowane zagospodarowanie działki lub terenu, w tym:		
a) urządzenia budowlane związane z obiektami budowlanymi,	str.	3
b) sposób odprowadzania lub oczyszczania ścieków,	str.	3
c) układ komunikacyjny,	str.	3
d) sposób dostępu do drogi publicznej,	str.	3
e) parametry techniczne sieci i urządzeń uzbrojenia terenu,	str.	3-4
f) ukształtowanie terenu i układ zieleni, w zakresie niezbędnym do uzupełnienia części rysunkowej projektu zagospodarowania działki lub terenu;	str.	4
4) zestawienie:	str.	4
a) powierzchni zabudowy projektowanych i istniejących obiektów budowlanych, przy czym powierzchnię zabudowy budynku pomniejsza się o powierzchnię części zewnętrznych budynku, takich jak: tarasy naziemne i podparte słupami, gzymsy oraz balkony,	str.	4
b) powierzchni dróg, parkingów, placów i chodników,	str.	4
c) powierzchni biologicznie czynnej,	str.	4
d) powierzchni innych części terenu, niezbędnych do sprawdzenia zgodności z ustaleniami miejscowego planu zagospodarowania przestrzennego, a w przypadku jego braku z decyzją o warunkach zabudowy i zagospodarowania terenu albo uchwałą o ustaleniu lokalizacji inwestycji mieszkaniowej lub inwestycji towarzyszących;	str.	4
5) informacje i dane:	str.	4
a) o rodzaju ograniczeń lub zakazów w zabudowie i zagospodarowaniu tego terenu wynikających z aktów prawa miejscowego lub decyzji o warunkach zabudowy i zagospodarowania terenu, jeżeli są wymagane,	str.	4
b) czy działka lub teren, na którym jest projektowany obiekt budowlany, są wpisane do rejestru zabytków lub gminnej ewidencji zabytków lub czy zamierzenie budowlane lokalizowane jest na obszarze objętym ochroną konserwatorską	str.	4-5
c) określające wpływ eksploatacji górniczej na działkę lub teren zamierzenia budowlanego – jeśli zamierzenie budowlane znajduje się w granicach terenu górniczego,	str.	5
d) o charakterze, cechach istniejących i przewidywanych zagrożeniach dla środowiska oraz higieny i zdrowia użytkowników projektowanych obiektów budowlanych i ich otoczenia w zakresie zgodnym z przepisami odrębnymi;	str.	5
6) dane dotyczące warunków ochrony przeciwpożarowej, w szczególności o drogach pożarowych oraz przeciwpożarowym zaopatrzeniu w wodę, wraz z ich parametrami technicznymi;	str.	5
7) inne niezbędne dane wynikające ze specyfiki, charakteru i stopnia skomplikowania obiektu budowlanego lub robót budowlanych;	str.	5
8) informacje o obszarze oddziaływania obiektu	str.	5
<u>Oświadczenia i uprawnienia</u>		
Oświadczenie projektanta	str.	6
Oświadczenie sprawdzającego	str.	7
Uprawnienia i przynależność do izby projektanta	str.	8-9
Uprawnienia i przynależność do izby sprawdzającego	str.	10-11
<u>Część rysunkowa</u>		
Rys. nr 1 – Projekt zagospodarowania terenu – trasa linii oświetleniowej	str.	12

## **CZĘŚĆ OPISOWA PROJEKTU ZAGOSPODAROWANIA TERENU.**

### **1) określenie przedmiotu zamierzenia budowlanego, a w przypadku zamierzenia budowlanego obejmującego więcej niż jeden obiekt budowlany – zakres całego zamierzenia;**

Przedmiotem inwestycji jest budowa sieci elektroenergetycznej do 1kV w zakresie oświetlenia zewnętrznego w celu oświetlenia placu zabaw w m. Klatka, gm. Wieruszów. Projektowana linia oświetleniowa wykonana zostanie jako kablowa i przebiegać będzie w granicach działek numer 53/3, 244, 139/2 i 140/2 ob. ew. 101907\_5.0004 Klatka.

### **2) określenie istniejącego stanu zagospodarowania działki lub terenu, w tym informacje o obiektach budowlanych przeznaczonych do rozbiórki;**

Istniejące zagospodarowanie działek w granicach których planowana jest inwestycja:

- dz. nr 53/3 ob. 10907\_5.0004 – działka prywatna na której znajduje się ist. słup napowietrznej linii oświetleniowej z którego zasilony zostanie odcinek proj. kablowej linii oświetleniowej,

- dz. nr 244 ob. 10907\_5.0004 – własność Starostwa Powiatowego w Wieruszowie, działka drogowa w granicach której przebiega droga powiatowa nr 4507E, droga utwardzona masą bitumiczną (asfalt), chodnik utwardzony kostką betonową.

- dz. nr 139/2 ob. 10907\_5.0004 – własność Gminy Wieruszów, w granicach działki położony jest oświetlany plac zabaw,

- dz. nr 140/2 ob. 10907\_5.0004 – własność Gminy Wieruszów, w granicach działki położony jest oświetlany plac zabaw,

W rejonie planowanego zamierzenia przebiegają następujące sieci:

- kablowa i napowietrzna elektroenergetyczna niskiego napięcia,
- wodno-kanalizacyjna,
- telekomunikacyjna kablowa,
- gazowa,

### **3) projektowane zagospodarowanie działki lub terenu, w tym:**

#### **a) urządzenia budowlane związane z obiektami budowlanymi,**

Projektuje się sieć elektroenergetyczną o napięciu poniżej 1kV w zakresie oświetlenia zewnętrznego w skład której wchodzi; kabel typu YAKXS4x25mm<sup>2</sup> oraz słupy oświetleniowe wraz z oprawami.

#### **b) sposób odprowadzania lub oczyszczania ścieków,**

Nie dotyczy.

#### **c) układ komunikacyjny,**

Nie dotyczy.

#### **d) sposób dostępu do drogi publicznej,**

Nie dotyczy.

**e) parametry techniczne sieci i urządzeń uzbrojenia terenu,**

Napięcie zasilania	1x230V
Częstotliwość robocza	50 Hz
Moc zainstalowana dobudowana do obwodu ist.	0,3kW
Moc zapotrzebowana dobudowana do obwodu ist.	0,3kW
Obliczeniowy wzrost prądu w obwodzie	1,4A
Zabezpieczenie obwodu	ist.
Projektowany kabel	YAKXS4x25mm <sup>2</sup> (176,0m)
Wysokość słupów (część nadziemna)	6,0m

**f) ukształtowanie terenu i układ zieleni, w zakresie niezbędnym do uzupełnienia części rysunkowej projektu zagospodarowania działki lub terenu;**

Nie dotyczy.

**4) zestawienie:**

**a) powierzchni zabudowy projektowanych i istniejących obiektów budowlanych, przy czym powierzchnię zabudowy budynku pomniejsza się o powierzchnię części zewnętrznych budynku, takich jak: tarasy naziemne i podparte słupami, gzymsy oraz balkony,**

Nie dotyczy.

**b) powierzchni dróg, parkingów, placów i chodników,**

Nie dotyczy.

**c) powierzchni biologicznie czynnej,**

Nie dotyczy.

**d) powierzchni innych części terenu, niezbędnych do sprawdzenia zgodności z ustaleniami miejscowego planu zagospodarowania przestrzennego, a w przypadku jego braku z decyzją o warunkach zabudowy i zagospodarowania terenu albo uchwałą o ustaleniu lokalizacji inwestycji mieszkaniowej lub inwestycji towarzyszących;**

Nie dotyczy.

**5) informacje i dane:**

**a) o rodzaju ograniczeń lub zakazów w zabudowie i zagospodarowaniu tego terenu wynikających z aktów prawa miejscowego lub decyzji o warunkach zabudowy i zagospodarowania terenu, jeżeli są wymagane,**

Dla przedmiotowej inwestycji Burmistrz Gminy Wieruszów wydał decyzję o ustaleniu lokalizacji inwestycji celu publicznego nr ZN.6733.22.2022.JP, która dopuszcza budowę sieci elektroenergetycznej oświetlenia ulicznego wraz ze słupami i oprawami. Planowaną inwestycję należy wykonać w obrębie terenu wyznaczonego na załączniku graficznym nr 1 do decyzji.

W przypadku natrafienia na sieć drenarską i jej uszkodzenie należy ją odtworzyć w sposób zapewniający swobodny przepływ wód, zgodnie z przepisami ustawy z dnia

20.07.2017r. Prawo Wodne. Prace przeprowadzić pod nadzorem zarządcy sieci i właściciela terenu.

Po zakończeniu prac, teren należy uporządkować i przywrócić do stanu sprzed budowy, również w zakresie istniejącej zieleni.

**b) czy działka lub teren, na którym jest projektowany obiekt budowlany, są wpisane do rejestru zabytków lub gminnej ewidencji zabytków lub czy zamierzenie budowlane lokalizowane jest na obszarze objętym ochroną konserwatorską,**

Zgodnie z opinią Wojewódzkiego Urzędu Ochrony Zabytków w Łodzi oraz decyzją o ustaleniu lokalizacji inwestycji celu publicznego, planowana inwestycja nie znajduje się na obszarze objętym formami ochrony konserwatorskiej.

Zgodnie z art. 32. ustawy o ochronie i opiece nad zabytkami – t. j. D.U. z dn. 28.11.2018r. poz 2187 – kto w trakcie prowadzenia robót budowlanych lub ziemnych odkrył przedmiot, co do którego istnieje przypuszczenie, iż jest on zabytkiem, jest zobowiązany:

– wstrzymać wszelkie roboty mogące uszkodzić lub zniszczyć odkryty przedmiot, zabezpieczyć, przy użyciu dostępnych środków, ten przedmiot i miejsce jego odkrycia, niezwłocznie zawiadomić o tym właściwego wojewódzkiego konserwatora zabytków, a jeśli nie jest to możliwe, właściwego wójta (burmistrza, prezydenta miasta).

**c) określające wpływ eksploatacji górniczej na działkę lub teren zamierzenia budowlanego – jeśli zamierzenie budowlane znajduje się w granicach terenu górniczego,**

Nie dotyczy.

**d) o charakterze, cechach istniejących i przewidywanych zagrożeń dla środowiska oraz higieny i zdrowia użytkowników projektowanych obiektów budowlanych i ich otoczenia w zakresie zgodnym z przepisami odrębnymi;**

Projektowana inwestycja w żaden sposób nie spowoduje zagrożenia oraz zanieczyszczenia środowiska i krajobrazu. Planowana budowa nie naruszy równowagi przyrodniczej oraz nie utrudni prowadzenia racjonalnej gospodarki zasobami środowiska. W związku z planowanym zamierzeniem nie przewiduje się wycinki żadnych drzew ani krzewów oraz zmiany ukształtowania terenu.

**6) dane dotyczące warunków ochrony przeciwpożarowej, w szczególności o drogach pożarowych oraz przeciwpożarowym zaopatrzeniu w wodę, wraz z ich parametrami technicznymi;**

Nie dotyczy.

**7) inne niezbędne dane wynikające ze specyfiki, charakteru i stopnia skomplikowania obiektu budowlanego lub robót budowlanych;**

Nie dotyczy.

### **8) informacje o obszarze oddziaływania obiektu**

Projektowana linia oświetleniowa przebiega w granicach działek numer 53/3, 244, 139/2, 140/2 ob. ew. 101907\_5.0004 Klatka. Obszar oddziaływania projektowanego obiektu zamyka się w granicach działek, na których projektowana jest inwestycja i nie zmienia zagospodarowania działek sąsiednich.

Podstawa prawna:

- Warunki techniczne jakim powinny odpowiadać budynki i ich usytuowanie dz. u z 2022r. poz. 1225,
- Prawo Budowlane dz. u. z 2021r. poz. 2351,
- Przepisy tech.-bud. dot. dróg publicznych dz. u. z 2022r. poz. 1518,
- Norma oświetleniowa EN 13201:2015

Opracował

mgr inż. Jerzy Woźniak  
nr upr. 877/86/Lo  
spec. inst.-inż.

## OŚWIADCZENIE

projektanta o sporządzeniu projektu zagospodarowania terenu zgodnie z obowiązującymi przepisami oraz zasadami wiedzy technicznej

Ja niżej podpisany: **Jerzy Woźniak**

**zgodnie z art. 34 ust. 3d pkt 3 Prawa budowlanego oświadczam,  
że projekt budowlany opracowany dla:**

**„Oświetlenie Uliczne i Drogowe” sp. z o.o.  
ul. Wrocławska 71a  
62-800 Kalisz**

Dotyczący budowy sieci elektroenergetycznej do 1kV na podstawie zadania pn.:

**Budowa sieci elektroenergetycznej do 1kV w zakresie oświetlenia zewnętrznego  
w m. Klatka, gm. Wieruszów, st.30870 , zgodnie z warunkami technicznymi  
nr WTS/25/T2/2022 z dnia 30.06.2022r.**

**został opracowany z obowiązującymi przepisami oraz zasadami wiedzy technicznej**

Świadomy odpowiedzialności karnej za podanie w niniejszym oświadczeniu nieprawdy, zgodnie z art. 233 Kodeksu karnego, potwierdzam własnoręcznym podpisem prawdziwość danych zamieszczonych powyżej.

.....  
upr. nr 877/86/Lo  
WKP/IE/5729/01  
spec. inst.-inż.

Leszno, 07.02.2023r

## OŚWIADCZENIE

sprawdzającego o sporządzeniu projektu zagospodarowania terenu zgodnie z obowiązującymi przepisami oraz zasadami wiedzy technicznej

Ja niżej podpisany: **Kazimierz Pawlicki**

**zgodnie z art. 34 ust. 3d pkt 3 Prawa budowlanego oświadczam,  
że projekt budowlany opracowany dla:**

**„Oświetlenie Uliczne i Drogowe” sp. z o.o.  
ul. Wrocławska 71a  
62-800 Kalisz**

Dotyczący budowy sieci elektroenergetycznej do 1kV na podstawie zadania pn.:

**Budowa sieci elektroenergetycznej do 1kV w zakresie oświetlenia zewnętrznego  
w m. Klatka, gm. Wieruszów, st.30870, zgodnie z warunkami technicznymi  
nr WTS/25/T2/2022 z dnia 30.06.2022r.**

**został opracowany z obowiązującymi przepisami oraz zasadami wiedzy technicznej**

Świadomy odpowiedzialności karnej za podanie w niniejszym oświadczeniu nieprawdy, zgodnie z art. 233 Kodeksu karnego, potwierdzam własnoręcznym podpisem prawdziwość danych zamieszczonych powyżej.

.....  
upr. nr 820/86/Lo  
WKP/IE/3807/01  
spec. inst.-inż.

**Budowa sieci elektroenergetycznej do 1kV  
w zakresie oświetlenia zewnętrznego  
w m. Klatka, st. 30870, gm. Wieruszów,  
zgodnie z warunkami technicznymi  
nr WTS 25/T2/2022 z dnia 30.06.2022r.**

PROJEKT ARCHITEKTONICZNO-BUDOWLANY

5

Adres inwestycji:

m. Klatka, gm. Wieruszów,  
pow. wieruszowski, woj. łódzkie,  
dz. nr ew. 53/3, 244, 139/2, 140/2  
ob. ew. 101907\_5.0004 Klatka,

Kategoria obiektu  
budowlanego:

XXVI

Inwestor:

OŚWIETLENIE ULICZNE I DROGOWE sp. z o.o.  
62-800 Kalisz, ul. Wrocławska 71A

Zespół projektowy:

imię i nazwisko:	branża:	uprawnienia:	podpis:
mgr inż. Jerzy Woźniak	elektryczna projektant	877/86/Lo WKP/IE/5719/01 spec. inst. inż.	
inż. Kazimierz Pawlicki	elektryczna sprawdzający	820/86/Lo WKP/IE/3807/01 spec. inst. inż.	
inż. Marek Ratajczak	elektryczna asystent		

Data: 07.02.2023r.



Spis treści

Strona tytułowa	str.	1
Spis treści	str.	2-3
<u>Część opisowa</u>	str.	4
1) Rodzaj i kategoria obiektu budowlanego będącego przedmiotem zamierzenia budowlanego	str.	4
2) Zamierzony sposób użytkowania oraz program użytkowy obiektu budowlanego	str.	4
3) Układ przestrzenny oraz forma architektoniczna obiektu budowlanego <i>w tym jego wygląd zewnętrzny, uwzględniając charakterystyczne wyroby wykończeniowe i kolorystykę elewacji, a także sposób jego dostosowania do warunków wynikających z wymaganych przepisami szczególnymi pozwoleń, uzgodnień lub opinii innych organów, o których mowa w art. 32 ust. 1 pkt 2 ustawy, lub ustaleń miejscowego planu zagospodarowania przestrzennego, a w przypadku jego braku – z decyzji o warunkach zabudowy i zagospodarowania terenu albo uchwały o ustaleniu lokalizacji inwestycji mieszkaniowej lub inwestycji towarzyszących).</i>	str.	4-5
4) Charakterystyczne parametry obiektu budowlanego:	str.	5
a) kubatura	str.	5
b) zestawienie powierzchni	str.	5
c) wysokość, długość, szerokość, średnica,	str.	5
d) liczba kondygnacji wiaty	str.	5
e) inne dane niż wskazane w lit. a–d niezbędne do stwierdzenia zgodności usytuowania obiektu z wymaganiami ochrony przeciwpożarowej	str.	5
5) Opinia geotechniczna oraz informacje o sposobie posadowienia obiektu budowlanego	str.	5
6) W przypadku zamierzenia budowlanego dotyczącego budynku – liczba lokali mieszkalnych i użytkowych.	str.	5
7) W przypadku zamierzenia budowlanego dotyczącego budynku mieszkalnego wielorodzinnego – liczba lokali mieszkalnych dostępnych dla osób niepełnosprawnych, o których mowa w art. 1 Konwencji o prawach osób niepełnosprawnych, sporządzonej w Nowym Jorku dnia 13 grudnia 2006 (Dz. U. z 2012 r. poz. 1169 oraz z 2018 r. poz. 1217), w tym osób starszych)	str.	5
8) Opis zapewnienia niezbędnych warunków do korzystania z obiektów użyteczności publicznej i mieszkaniowego budownictwa wielorodzinnego przez osoby niepełnosprawne o których mowa w art. 1 Konwencji o prawach osób niepełno-sprawnych, sporządzonej w Nowym Jorku dnia 13 grudnia 2006 r., w tym osoby starsze	str.	5
9) Parametry techniczne obiektu budowlanego charakteryzujące wpływ obiektu budowlanego na środowisko i jego wykorzystywanie oraz na zdrowie ludzi i obiekty sąsiednie pod względem.	str.	6
a) zapotrzebowania i jakości wody oraz ilości, jakości i sposobu odprowadzania ścieków oraz wód opadowych,	str.	6
b) emisji zanieczyszczeń gazowych, w tym zapachów, pyłowych i płynnych, z podaniem ich rodzaju, ilości i zasięgu rozprzestrzeniania się,	str.	6
c) rodzaju i ilości wytwarzanych odpadów,	str.	6
d) właściwości akustycznych oraz emisji drgań, a także promieniowania, w szczególności jonizującego, pola elektro- magnetycznego i innych zakłóceń, z podaniem odpowiednich parametrów tych czynników i zasięgu ich rozprzestrzeniania się,	str.	6
e) wpływ obiektu budowlanego na istniejący drzewostan, powierzchnię ziemi, w tym glebę, wody powierzchniowe i podziemne – uwzględniając, że przyjęte w projekcie budowlanym rozwiązania przestrzenne, funkcjonalne i techniczne powinny wykazywać ograniczenie lub eliminację wpływu obiektu budowlanego na środowisko przyrodnicze, zdrowie ludzi i inne obiekty budowlane, zgodnie z odrębnymi przepisami	str.	6
10) W przypadku zamierzenia budowlanego dotyczącego budynku – analizę technicznych, środowiskowych i ekonomicznych możliwości realizacji wysoce wydajnych systemów alternatywnych zaopatrzenia w energię i ciepło, w tym zdecentralizowanych systemów dostawy energii opartych na energii ze źródeł odnawialnych, kogenerację, ogrzewanie lub chłodzenie lokalne lub blokowe w szczególności gdy opiera się całkowicie lub częściowo na energii z odnawialnych źródeł energii, o których mowa w art. 2 pkt 22 ustawy z dnia 20 lutego 2015 r. o odnawialnych źródłach energii (Dz. U. z 2020 r. poz. 261, 284, 568, 695, 1086 i 1503), oraz pompy ciepła, określającą	str.	6
a) oszacowanie rocznego zapotrzebowania na energię użytkową do ogrzewania, wentylacji, przygotowania ciepłej wody użytkowej,	str.	6
b) dostępne nośniki energii,	str.	7
c) wybór dwóch systemów zaopatrzenia w energię do analizy porównawczej, – systemu konwencjonalnego oraz systemu alternatywnego albo – systemu konwencjonalnego oraz systemu hybrydowego, rozumianego jako połączenie systemu konwencjonalnego i alternatywnego)	str.	7

PROJEKT ARCHITEKTONICZNO-BUDOWLANY

d) obliczenia optymalizacyjno-porównawcze dla wybranych systemów zaopatrzenia w energię,	str.	7
e) wyniki analizy porównawczej i wybór systemu zaopatrzenia w energię,	str.	7
11) W stosunku do budynku – analizę technicznych i ekonomicznych możliwości wykorzystania urządzeń, które automatycznie regulują temperaturę oddzielnie w poszczególnych pomieszczeniach lub w wyznaczonej strefie ogrzewanej, zgodnie z § 135 ust. 7–10 i § 147 ust. 5–7 rozporządzenia Ministra Infrastruktury z dnia 12 kwietnia 2002 r. w sprawie warunków technicznych, jakim powinny odpowiadać budynki i ich usytuowanie (Dz. U. z 2019 r. poz. 1065 oraz z 2020 r. poz. 1608)	str.	7
12) Informacje o zasadniczych elementach wyposażenia budowlano-instalacyjnego, zapewniających użytkowanie obiektu budowlanego zgodnie z przeznaczeniem.	str.	7
13) Dane dotyczące warunków ochrony przeciwpożarowej, stosownie do zakresu projektu.	str.	7
<u>Oświadczenia i uprawnienia</u>		
Oświadczenie projektanta	str.	8
Oświadczenie sprawdzającego	str.	9
<u>Część rysunkowa</u>		
Rys. nr 1 – Słup SAL60dz - powiązanie z podłożem	str.	10

## **CZĘŚĆ OPISOWA PROJEKTU ARCHITEKTONICZNO-BUDOWLANEGO.**

### **1) Rodzaj i kategoria obiektu budowlanego będącego przedmiotem zamierzenia budowlanego.**

Sieć elektroenergetyczna do 1kV w zakresie oświetlenia drogowego.

Kategoria obiektu budowlanego XXVI.

### **2) Zamierzony sposób użytkowania oraz program użytkowy obiektu budowlanego.**

Oświetlenie drogowe działające zgodnie z nastawami zegara sterującego zainstalowanego w istniejącej szafce oświetleniowej.

**3) Układ przestrzenny oraz forma architektoniczna obiektu budowlanego w tym jego wygląd zewnętrzny, uwzględniając charakterystyczne wyroby wykończeniowe i kolorystykę elewacji, a także sposób jego dostosowania do warunków wynikających z wymaganych przepisami szczególnymi pozwoleń, uzgodnień lub opinii innych organów, o których mowa w art. 32 ust. 1 pkt 2 ustawy, lub ustaleń miejscowego planu zagospodarowania przestrzennego, a w przypadku jego braku – z decyzji o warunkach zabudowy i zagospodarowania terenu albo uchwały o ustaleniu lokalizacji inwestycji mieszkaniowej lub inwestycji towarzyszących).**

Przedmiotową inwestycję zaprojektowano na podstawie warunków technicznych nr WTS/25/T2/2022 wystawionych przez Inwestora, z uwzględnieniem uzyskanych uzgodnień, pozwoleń, opinii oraz decyzji o ustaleniu lokalizacji inwestycji celu publicznego.

W skład projektowanego zamierzenia budowlanego wchodzi:

#### Linia oświetleniowa.

Projektowana linia oświetleniowa wykonana zostanie jako kablowa. Zasilanie wyprowadzone zostanie z istniejącego słupa nr I/3 napowietrznej sieci elektroenergetycznej z wydzielonej linii oświetleniowej zabudowanego w działce nr 53/3. Linię prowadzi się kablem typu YAKXS4x25mm<sup>2</sup> na głębokości 0,7m. Trasę projektowanej linii oświetleniowej uzgodniono z naradą koordynacyjną oraz właścicielami działek w granicach których będzie przebiegać.

#### Słupy oświetleniowe.

Zgodnie z warunkami technicznymi nr WTS/25/T2/2022, zastosować słupy aluminiowe anodowane na kolor CI-63W (szary wyblyszczony) typu SAL60dz w dolnej części (od otworu kablowego do wysokości wnęki słupowej) zabezpieczone elastomerem w kolorze słupa, o przekroju kołowym zbieżnym (stożkowym), o średnicy wierzchołka 60mm, bez wysięgników, o wysokości montażu opraw 6,0m, z wnęką słupową o wymiarach minimalnych 85x400mm znajdującą się na wysokości od 500-600mm od gruntu, z pokrywą wnęki słupowej licującą ze słupem (tworzącą jednolitą powierzchnię). Lokalizacje słupów uzgodniono z naradą koordynacyjną oraz właścicielami gruntów.

#### Oprawy oświetleniowe.

Zgodnie z warunkami technicznymi nr WTS/25/T2/2022, zastosować oprawy uliczne LED typu Unistreet typu BGP282 T25 1xLED120-4S/740 DX10 produkcji firmy Signify z systemem zdalnego zarządzania CityTouch z 10-letnim abonamentem, o barwie 4000K, stopniu szczelności IP66, stopniu odporności mechanicznej IK09, poziom ochrony przeciwprzepięciowej – min. 6kV, klasa bezpieczeństwa – II, korpus wykonany z wysokociśnieniowego odlewu aluminium, malowany proszkowo na kolor słupa, klosz – szkło hartowane, przystosowane do montażu bezpośrednio na słupie.

PROJEKT ARCHITEKTONICZNO-BUDOWLANY

Planowaną linię oświetleniową, natężenie światła oraz usytuowanie słupów dostosowano do wymagań zawartych w art. 109 pkt 4, 5 i 6 Rozporządzenia Ministra Transportu i Gospodarki Morskiej w sprawie warunków technicznych jakim powinny odpowiadać drogi publiczne i ich usytuowanie Dz. U. 2019.0.124 z dnia 02.03.1999 z p. zm..

W przypadku natrafienia na sieć drenarską i jej uszkodzenie należy ją odtworzyć w sposób zapewniający swobodny przepływ wód. Prace przeprowadzić pod nadzorem zarządcy sieci i właściciela terenu.

**4) Charakterystyczne parametry obiektu budowlanego:**

**a) kubatura**

Nie dotyczy.

**b) zestawienie powierzchni:**

Nie dotyczy.

**c) wysokość, długość, szerokość, średnica,**

wysokość słupów: 6,0m (część nadziemna)

długość projektowanej sieci: ok. 176,0m

**d) liczba kondygnacji wiaty:**

Nie dotyczy.

**e) inne dane niż wskazane w lit. a–d niezbędne do stwierdzenia zgodności usytuowania obiektu z wymaganiami ochrony przeciwpożarowej**

Nie dotyczy.

**5) Opinia geotechniczna oraz informacje o sposobie posadowienia obiektu budowlanego**

W nawiązaniu do Rozporządzenia Ministra Transportu, Budownictwa i Gospodarki Morskiej z dnia 25.04.2012r. Dz. U. poz. 463, zgodnie z paragrafem 4 ust. 2 pkt. 1 oraz ust. 3 pkt. 1 ppkt c, warunki geotechniczne określa się jako proste, a kategorię geotechniczną jako pierwszą.

**6) W przypadku zamierzenia budowlanego dotyczącego budynku – liczba lokali mieszkalnych i użytkowych.**

Nie dotyczy.

**7) W przypadku zamierzenia budowlanego dotyczącego budynku mieszkalnego wielorodzinnego– liczba lokali mieszkalnych dostępnych dla osób niepełnosprawnych, o których mowa w art. 1 Konwencji o prawach osób niepełnosprawnych, sporządzonej w Nowym Jorku dnia 13 grudnia 2006 r. (Dz. U. z 2012 r. poz. 1169 oraz z 2018 r. poz. 1217), w tym osób starszych)**

Nie dotyczy.

**8) Opis zapewnienia niezbędnych warunków do korzystania z obiektów użyteczności publicznej i mieszkaniowego budownictwa wielorodzinnego przez osoby niepełnosprawne o których mowa w art. 1 Konwencji o prawach osób niepełno-sprawnych, sporządzonej w Nowym Jorku dnia 13 grudnia 2006 r., w tym osoby starsze**

Nie dotyczy.

**9) Parametry techniczne obiektu budowlanego charakteryzujące wpływ obiektu budowlanego na środowisko i jego wykorzystywanie oraz na zdrowie ludzi i obiekty sąsiednie pod względem.**

**a) zapotrzebowania i jakości wody oraz ilości, jakości i sposobu odprowadzania ścieków oraz wód opadowych,**

Nie dotyczy.

**b) emisji zanieczyszczeń gazowych, w tym zapachów, pyłowych i płynnych, z podaniem ich rodzaju, ilości i zasięgu rozprzestrzeniania się,**

Nie dotyczy.

**c) rodzaju i ilości wytwarzanych odpadów,**

Nie dotyczy.

**d) właściwości akustycznych oraz emisji drgań, a także promieniowania, w szczególności jonizującego, pola elektro- magnetycznego i innych zakłóceń, z podaniem odpowiednich parametrów tych czynników i zasięgu ich rozprzestrzeniania się,**

Nie dotyczy.

**e) wpływ obiektu budowlanego na istniejący drzewostan, powierzchnię ziemi, w tym glebę, wody powierzchniowe i podziemne – uwzględniając, że przyjęte w projekcie budowlanym rozwiązania przestrzenne, funkcjonalne i techniczne powinny wykazywać ograniczenie lub eliminację wpływu obiektu budowlanego na środowisko przyrodnicze, zdrowie ludzi i inne obiekty budowlane, zgodnie z odrębnymi przepisami**

Projektowana inwestycja w żaden sposób nie spowoduje zagrożenia oraz zanieczyszczenia środowiska i krajobrazu. Planowana budowa nie naruszy równowagi przyrodniczej oraz nie utrudni prowadzenia racjonalnej gospodarki zasobami środowiska.

W związku z planowanym zamierzeniem nie przewiduje się wycinki żadnych drzew ani krzewów oraz zmiany ukształtowania terenu.

**10) W przypadku zamierzenia budowlanego dotyczącego budynku – analizę technicznych, środowiskowych i ekonomicznych możliwości realizacji wysoce wydajnych systemów alternatywnych zaopatrzenia w energię i ciepło, w tym zdecentralizowanych systemów dostawy energii opartych na energii ze źródeł odnawialnych, kogenerację, ogrzewanie lub chłodzenie lokalne lub blokowe w szczególności gdy opiera się całkowicie lub częściowo na energii z odnawialnych źródeł energii, o których mowa w art. 2 pkt 22 ustawy z dnia 20 lutego 2015 r. o odnawialnych źródłach energii (Dz. U. z 2020 r. poz. 261, 284, 568, 695, 1086 i 1503), oraz pompy ciepła, określającą**

Nie dotyczy.

**a) oszacowanie rocznego zapotrzebowania na energię użytkową do ogrzewania, wentylacji, przygotowania ciepłej wody użytkowej,**

Nie dotyczy.

**b) dostępne nośniki energii,**

Energia elektryczna z sieci energetycznej zgodnie z warunkami technicznymi.

**c) wybór dwóch systemów zaopatrzenia w energię do analizy porównawczej,  
– systemu konwencjonalnego oraz systemu alternatywnego albo  
– systemu konwencjonalnego oraz systemu hybrydowego, rozumianego jako połączenie systemu konwencjonalnego i alternatywnego)**

Nie dotyczy.

**d) obliczenia optymalizacyjno-porównawcze dla wybranych systemów zaopatrzenia w energię,**

Nie dotyczy.

**e) wyniki analizy porównawczej i wybór systemu zaopatrzenia w energię,**

Nie dotyczy.

**11) W stosunku do budynku – analizę technicznych i ekonomicznych możliwości wykorzystania urządzeń, które automatycznie regulują temperaturę oddzielnie w poszczególnych pomieszczeniach lub w wyznaczonej strefie ogrzewanej, zgodnie z § 135 ust. 7–10 i § 147 ust. 5–7 rozporządzenia Ministra Infrastruktury z dnia 12 kwietnia 2002 r. w sprawie warunków technicznych, jakim powinny odpowiadać budynki i ich usytuowanie (Dz. U. z 2019 r. poz. 1065 oraz z 2020 r. poz. 1608)**

Nie dotyczy.

**12) Informacje o zasadniczych elementach wyposażenia budowlano-instalacyjnego, zapewniających użytkowanie obiektu budowlanego zgodnie z przeznaczeniem.**

Linia kablowa oświetlenia terenu.

**13) Dane dotyczące warunków ochrony przeciwpożarowej, stosownie do zakresu projektu.**

Nie dotyczy.

Opracował

mgr inż. Jerzy Woźniak  
nr upr. 877/86/Lo  
spec. inst.-inż.

## OŚWIADCZENIE

projektanta o sporządzeniu projektu architektoniczno-budowlanego zgodnie z obowiązującymi przepisami oraz zasadami wiedzy technicznej

Ja niżej podpisany: **Jerzy Woźniak**

**zgodnie z art. 34 ust. 3d pkt 3 Prawa budowlanego oświadczam,  
że projekt budowlany opracowany dla:**

**„Oświetlenie Uliczne i Drogowe” sp. z o.o.  
ul. Wrocławska 71a  
62-800 Kalisz**

Dotyczący budowy sieci elektroenergetycznej do 1kV na podstawie zadania pn.:

**Budowa sieci elektroenergetycznej do 1kV w zakresie oświetlenia zewnętrznego  
w m. Klatka, gm. Wieruszów, st. 30870, zgodnie z warunkami technicznymi  
nr WTS/25/T2/2022 z dnia 30.06.2022r.**

**został opracowany z obowiązującymi przepisami oraz zasadami wiedzy technicznej**

Świadomy odpowiedzialności karnej za podanie w niniejszym oświadczeniu nieprawdy, zgodnie z art. 233 Kodeksu karnego, potwierdzam własnoręcznym podpisem prawdziwość danych zamieszczonych powyżej.

.....  
upr. nr 877/86/Lo  
WKP/IE/5729/01  
spec. inst.-inż.

## OŚWIADCZENIE

sprawdzającego o sporządzeniu projektu architektoniczno-budowlanego zgodnie z obowiązującymi przepisami oraz zasadami wiedzy technicznej

Ja niżej podpisany: **Kazimierz Pawlicki**

**zgodnie z art. 34 ust. 3d pkt 3 Prawa budowlanego oświadczam,  
że projekt budowlany opracowany dla:**

**„Oświetlenie Uliczne i Drogowe” sp. z o.o.  
ul. Wrocławska 71a  
62-800 Kalisz**

Dotyczący budowy sieci elektroenergetycznej do 1kV na podstawie zadania pn.:

**Budowa sieci elektroenergetycznej do 1kV w zakresie oświetlenia zewnętrznego  
w m. Klatka, gm. Wieruszów, st. 30870, zgodnie z warunkami technicznymi  
nr WTS/25/T2/2022 z dnia 30.06.2022r.**

**został opracowany z obowiązującymi przepisami oraz zasadami wiedzy technicznej**

Świadomy odpowiedzialności karnej za podanie w niniejszym oświadczeniu nieprawdy, zgodnie z art. 233 Kodeksu karnego, potwierdzam własnoręcznym podpisem prawdziwość danych zamieszczonych powyżej.

.....  
upr. nr 820/86/Lo  
WKP/IE/3807/01  
spec. inst.-inż.



**Budowa sieci elektroenergetycznej do 1kV  
w zakresie oświetlenia zewnętrznego  
w m. Klatka, st. 30870, gm. Wieruszów,  
zgodnie z warunkami technicznymi  
nr WTS 25/T2/2022 z dnia 30.06.2022r.**

**ZAŁĄCZNIKI**

**5**

**Adres inwestycji:**

**m. Klatka, gm. Wieruszów,  
pow. wieruszowski, woj. łódzkie,  
dz. nr ew. 53/3, 244, 139/2, 140/2  
ob. ew. 101907\_5.0004 Klatka,**

**Kategoria obiektu  
budowlanego:**

**XXVI**

**Inwestor:**

**OŚWIETLENIE ULICZNE I DROGOWE sp. z o.o.  
62-800 Kalisz, ul. Wrocławska 71A**

**Zespół projektowy:**

<b>imię i nazwisko:</b>	<b>branża:</b>	<b>uprawnienia:</b>	<b>podpis:</b>
<b>mgr inż. Jerzy Woźniak</b>	<b>elektryczna projektant</b>	<b>877/86/Lo WKP/IE/5719/01 spec. inst. inż.</b>	
<b>inż. Kazimierz Pawlicki</b>	<b>elektryczna sprawdzający</b>	<b>820/86/Lo WKP/IE/3807/01 spec. inst. inż.</b>	
<b>inż. Marek Ratajczak</b>	<b>elektryczna asystent</b>		

**Data: 07.02.2023r.**

## Spis treści

Strona tytułowa	str.	1
Spis treści	str.	2
<u>Informacja Dotycząca Bezpieczeństwa i Ochrony Zdrowia</u>	str.	3
Część opisowa – branża elektryczna	str.	4
I. Zakres robót instalacyjnych branży elektrycznej dla całego zamierzenia budowlanego oraz kolejność realizacji :	str.	4
1. Roboty przygotowawcze	str.	4
2. Roboty montażowe:	str.	4
II Wykaz istniejących obiektów budowlanych:	str.	4
III Wskazanie elementów zagospodarowania działki lub terenu, które mogą stwarzać zagrożenia bezpieczeństwa i zdrowia ludzi:	str.	4
IV Wskazanie, dotyczące przewidywanych zagrożeń występujących podczas realizacji robót elektrycznych, określające skalę i rodzaje zagrożeń oraz miejsce i czas wystąpienia:	str.	4-5
V Wskazanie sposobu prowadzenia instruktażu pracowników przed przystąpieniem do realizacji robót szczególnie niebezpiecznych:	str.	5
VI Środki techniczne i organizacyjne zapobiegające niebezpieczeństwu wynikającemu z planowanej inwestycji w strefach szczególnego zagrożeni a zdrowia lub ich sąsiedztwie:	str.	5
<u>Warunki techniczne, uzgodnienia</u>	str.	6
Warunki techniczne WTS25/T2/2022 z dnia 30.06.2022r. wydane przez Oświetlenie Uliczne i Drogowe sp. z o.o.	str.	6-7
Odpis protokołu z narady koordynacyjnej nr GN-O.6630.176.2022 z dnia 30.11.2022r. wydany przez Starostę Wieruszowskiego	str.	8-11
Uzgodnienie nr ZI.7230.4.20.2022.PW z dnia 23.09.2022r. wydane przez Burmistrza Wieruszowa	str.	12-13
Uzgodnienie nr ZD.DA.0612/42/2022/KZ z dnia 20.10.2022r. wydane przez Powiatowy Zarząd Dróg w Wieruszowie	str.	14-16
Decyzja nr 26/2022 z dnia 02.11.2022r. o ustaleniu lokalizacji inwestycji celu publicznego wydana przez Burmistrza Wieruszowa	str.	17-22
Uzgodnienie nr EOP/KD/4/2022/07/02073 z dnia 21.07.2022r. wydane przez Energa Operator	str.	23-24
Uzgodnienie nr EOP/KD/4/2023/02/04189 z dnia 01.03.2023r. wydane przez Energa Operator	str.	25
Opinia nr WUOZ-ZA.5152.626.2022.AM z dnia 15.02.2023r. wydana przez Wojewódzki Urząd Ochrony Zabytków w Łodzi	str.	26-27
Uzgodnienie nr WT/T2/PK/2474/2022 z dnia 27.09.2022r wydane przez Oświetlenie Uliczne i Drogowe sp. z o.o.	str.	28

## INFORMACJA DOTYCZĄCA BEZPIECZEŃSTWA I OCHRONY ZDROWIA

**NAZWA OBIEKTU BUDOWLANEGO :**

Budowa sieci elektroenergetycznej do 1kV w zakresie oświetlenia zewnętrznego  
w m. Klatka, st. 30870, gm. Wieruszów, zgodnie z warunkami technicznymi  
nr WTS 25/T2/2022 z dnia 30.06.2022r.

**ADRES OBIEKTU BUDOWLANEGO :**

m. Klatka, gm. Wieruszów, pow. wieruszowski, woj. łódzkie,  
dz. nr ew. 53/3, 244, 139/2, 140/2 ob. ew. 101907\_5.0004 Klatka,

**INWESTOR :**

„Oświetlenie Uliczne i Drogowe” sp. z o.o.  
ul. Wrocławska 71a  
62-800 Kalisz

**PROJEKTANT :**

mgr inż. Jerzy Woźniak  
upr. proj. nr 877/86/Lo  
64-100 Leszno  
ul. Francuska 61

Leszno, 07.02.2023r

## CZEŚĆ OPISOWA – BRANŻA ELEKTRYCZNA

Informacja dotycząca bezpieczeństwa i ochrony zdrowia w zakresie budowy sieci elektroenergetycznej do 1kV na podstawie zadania pn. „Budowa sieci elektroenergetycznej do 1kV w zakresie oświetlenia zewnętrznego w m. Klatka, st. 30870, gm. Wieruszów, zgodnie z warunkami technicznymi nr WTS 25/T2/2022 z dnia 30.06.2022r.”

I. Zakres robót instalacyjnych branży elektrycznej dla całego zamierzenia budowlanego oraz kolejność realizacji :

1. Roboty przygotowawcze :

- szczegółowe zapoznanie się z projektem budowlanym
- wizja lokalna w terenie
- wyznaczenie tras instalacji elektrycznych zewnętrznych
- wyznaczenie miejsca na składowanie materiałów
- zwiezenie materiału
- zawiadomienie inspektora nadzoru o przystąpieniu do robót elektrycznych.

2. Roboty montażowe:

- wykopy kablowe,
- wizja lokalna w terenie
- układanie kabli,
- montaż słupów i opraw,
- wykonanie połączeń instalacji,
- wykonanie pomiarów elektrycznych,
- regulacja i uruchomienie urządzeń,
- odbiór techniczny,
- wykonanie dokumentacji powykonawczej

II Wykaz istniejących obiektów budowlanych:

Na terenie przewidywanym do budowy Kablowej linii oświetleniowej występuje następująca infrastruktura naziemna i podziemna:

- kablowa i napowietrzna elektroenergetyczna niskiego napięcia,
- sieć wodno-kanalizacyjna,
- kablowa sieć telekomunikacyjna,

III Wskazanie elementów zagospodarowania działki lub terenu, które mogą stwarzać zagrożenia bezpieczeństwa i zdrowia ludzi:

Elementy stwarzające zagrożenie:

- roboty prowadzone w pasie drogowym związane z prowadzeniem wykopów pod słupy i linię kablową w szczególności w pobliżu czynnych linii elektroenergetycznych

IV Wskazanie, dotyczące przewidywanych zagrożeń występujących podczas realizacji robót elektrycznych, określające skalę i rodzaje zagrożeń oraz miejsce i czas wystąpienia:

- zagrożenie przy robotach związanych z montażem instalacji silno i słabo prądowych,
- zagrożenie przy robotach związanych z uruchomieniem instalacji,
- zagrożenie przy robotach na wysokości,

- zagrożenia dotyczące pracowników budowy oraz użytkowników pasa drogowego przy czynnym ruchu drogowym przez czas prowadzenia robót

V Wskazanie sposobu prowadzenia instruktażu pracowników przed przystąpieniem do realizacji robót szczególnie niebezpiecznych:

- przed przystąpieniem do wykonywania robót instalacyjnych każdy pracownik winien być przeszkolony w zakresie BHP
- przed rozpoczęciem robót należy zapoznać się szczegółowo z dokumentacją budowlaną, zwracając uwagę na warunki wydane w uzgodnieniach i technologii zachowując wytyczne wykonawstwa i odbioru robót
- całość prac instalacyjnych należy wykonać zgodnie z "Warunkami technicznymi wykonania i odbioru robót budowlano-montażowych cz. II Instalacje sanitarne i przemysłowe, przepisami BHP i p.poż. oraz warunkami zawartymi w rozporządzeniach
- w trakcie wykonywania robót należy zachować wszelkie wymogi bhp, dotyczące robót ziemnych i pracy na wysokości ok. 3,5m nad ziemią, a przede wszystkim:
  - bezwzględnie należy dostosować się do uwag i zaleceń zawartych w uzgodnieniach
  - stosować wyroby i rozwiązania dopuszczone do stosowania w budownictwie.
  - obsługiwać sprzęt budowlany i elektryczny zgodnie z przepisami BHP.

VI Środki techniczne i organizacyjne zapobiegające niebezpieczeństwu wynikającemu z planowanej inwestycji w strefach szczególnego zagrożenia zdrowia lub ich sąsiedztwie:

- odpowiednie oznakowanie i zabezpieczenie robót w czasie prowadzenia robót,
- prowadzenie robót wg obowiązujących przepisów BHP,
- przestrzeganie postanowień zawartych w planie BIOZ sporządzonego przez kierownika budowy,
- zabezpieczenie stałej łączności i stałego dozoru osobowego dla nadzoru nad robotami budowlanymi od strony wykonawcy w celu szybkiego reagowania na zakłócenia w robotach budowlanych, zakłócenia ruchu drogowego na odcinku robót, usuwanie kolizji, zagrożeń w zakresie BHP pożaru awarii, itp

**Kierownik budowy zobowiązany jest sporządzić plan BIOZ**

Opracował

mgr inż. Jerzy Woźniak



WTS 25/T2/2022

Kalisz, 2022-06-30

**Warunki techniczne**

dot. wykonania projektu budowy sieci elektroenergetycznej do 1 kV  
w zakresie oświetlenia zewnętrznego

1. Adres inwestycji:  
gmina: Wieruszów  
miejscowość: Klatka  
nazwa ulicy: brak
2. Rodzaj projektowanej linii: kablowa.
  - a) typ przewodu/kabla zasilającego: kabel typu YAKXS o przekroju zgodnym z obliczeniami lecz nie mniejszym niż 4x25mm<sup>2</sup>.
  - b) dodatkowe parametry linii zasilającej: brak.
  - c) w przypadku linii kablowej na projektowanych kablach należy umieścić oznaczniki zawierające: „Oświetlenie, typ kabla, nr stacji zasilającej, trasa kabla (początek – koniec danego odcinka), rok budowy”.
3. Orientacyjna długość projektowanej linii kablowej 150 m, linii napowietrznej wydzielonej - m, linii napowietrznej wspólnej - m.
4. Nr stacji zasilającej: 30870, nr istniejącego PZ 5367
5. Miejsce zasilania: istniejący słup linii napowietrznej nr I/3 zasilany ze stacji 30870.
6. Rodzaj zasilania: jednofazowe
7. Parametry szafy oświetleniowej:
  - a) istniejąca szafa,
  - b) rodzaj projektowanej szafy: nie dotyczy,
  - c) materiał obudowy: nie dotyczy,
  - d) barwa obudowy: nie dotyczy
  - e) minimalny stopień szczelności: IP nie dotyczy
  - f) minimalna odporność na udary: IK nie dotyczy
  - g) miejsce montażu: nie dotyczy,
  - h) rodzaj sterowania: nie dotyczy,
  - i) rodzaj zabezpieczenia przedlicznikowego: nie dotyczy,
  - j) rodzaj zabezpieczeń obwodowych: nie dotyczy,
  - k) ilość obwodów szafy oświetleniowej: nie dotyczy,
  - l) w przypadku projektowanej szafy, winna ona posiadać możliwość zamontowania zamka/wkładki w systemie Master-Key,
  - m) w przypadku istniejącej szafy oświetleniowej, w razie potrzeby należy dostosować ją do zmiany mocy zainstalowanej.
8. Parametry projektowanych słupów:
  - a) materiał: aluminium anodowane,
  - b) wysokość montażu oprawy w metrach: 6,
  - c) sposób montażu w gruncie: do wkopania,
  - d) kolor: CI-63W szary, wyblyszczony
  - e) inne parametry: brak
  - f) typ słupa: SAL-60dz prod. ZPSO ROSA
  - g) w przypadku projektowanych słupów, kable w słupach należy łączyć za pomocą izolowanych złączy kablowych z wkładkami bezpiecznikowymi typu D01.

Prezes Zarządu: Maciej Włczak. Członek Zarządu: Dorota Kisiela-Augustyniak  
Sąd Rejonowy w Poznaniu KRS 0000081004 REGON: 250680024 Kapitał zakładowy : 110 354.000 zł NIP : 618-16-07-268  
Konta bankowe Santander Bank Polska SA: 22 1910 1064 0004 8956 4121 0001. Bank Pekao SA I O/Kalisz: 74124029461111000028733740

**OŚWIETLENIE**  
**ULICZNE I DROGOWE SP. Z O.O.**  
ul. Wrocławska 71A, 62-800 Kalisz

Tel. 62 598 52 70  
E-mail: zarzad@oid.pl

[www.oswietlenie.kalisz.pl](http://www.oswietlenie.kalisz.pl)

4

- h) projektowane słupy należy oznakować aluminiowymi, żółtymi tabliczkami z tłoczonymi, czarnymi napisami firmy Multi-tab. Treść tabliczek ustalić z Oświetlenie Uliczne i Drogowe sp. z o.o. Tabliczki należy zamontować na słupach od strony drogi na wysokości od 2 do 2,5m taśmą stalową, nierdzewną.
9. Parametry wysięgników dla linii napowietrznej:
- materiał: nie dotyczy
  - inne: nie dotyczy,
  - wysięgniki montować w taki sposób aby oprawy znajdowały się nad przewodami linii nn.
10. Parametry opraw:
- rodzaj źródła światła: LED, temperatura barwowa 4000 K,
  - stopień ochrony przeciwporażeniowej: II,
  - klasa szczelności dla całej oprawy: IP 66,
  - minimalna odporność na udary: IK 09
  - materiał: aluminium,
  - typ oprawy: Unistreet prod. Signify (Philips Lighting),
  - system zarządzania: CityTouch z abonamentem 10 lat,
  - inne uwagi: brak.
11. Parametry przewodów zasilających oprawy w słupach/wysięgnikach: YKY 0,6/1KV 2x2,5mm<sup>2</sup>.
12. Rodzaj zabezpieczeń bezpiecznikowych dla opraw: izolowane złącza kablowe IZK z wkładkami D01.
13. Ochrona przeciwprzepięciowa: nie dotyczy.
14. Układ zasilania: TN-C,
15. Do obliczeń fotometrycznych należy przyjąć klasę oświetleniową dla drogi: nie dotyczy, dla chodników: nie dotyczy oraz współczynnik konserwacji równy: 0,8.
16. W przypadku projektowania urządzeń oświetleniowych na konstrukcjach wsporczych (słupach) będących własnością ENERGA-OPERATOR SA, dokumentację należy bezwzględnie uzgodnić z właściwym terytorialnie Rejonowym Zakładem Dystrybucji.
17. Projektowane linie oświetleniowe, kablowe lub napowietrzne, wydzielone w miarę możliwości projektować w pasie drogowym lub na innych terenach publicznych.
18. Należy stosować wyłącznie urządzenia i materiały dopuszczone do stosowania na terenie kraju.
19. Demontaże: nie dotyczy.
20. Pozostałe uwagi: do obliczeń fotometrycznych dla placu zabaw należy przyjąć średnie, eksploatacyjne natężenie oświetlenia 10 lx oraz równomierność całkowitą na poziomie 0,25
21. Dla linii kablowych oraz linii napowietrznych, wydzielonych dokumentacja projektowa podlega następującym sprawdzeniom przez Oświetlenie Uliczne i Drogowe sp. z o.o. w Kaliszu:
- wstępnemu, gdzie do uzgodnienia na początku prac projektowych należy przedłożyć:
    - w wersji papierowej w 1 egz.: wykonane obliczenia oświetleniowe, mapę z lokalizacją latarni, wykaz właścicieli działek objętych inwestycją,
    - w wersji elektronicznej: plik w formacie EVO wykonanych obliczeń oświetleniowych,
  - końcowemu, gdzie do uzgodnienia przed wystąpieniem o wydanie pozwolenia na budowę lub dokonania zgłoszenia wykonania robót budowlanych, należy przedłożyć w wersji papierowej 2 egz. kompletnego w rozumieniu Prawa Budowlanego projektu budowlano-wykonawczego oraz kosztorys inwestorski.
22. Dla linii napowietrznych, wspólnych dokumentacja projektowa podlega sprawdzeniu przez Oświetlenie Uliczne i Drogowe sp. z o.o. w Kaliszu w zakresie:
- dokumentów określonych w piśmie nr: nie dotyczy,
  - opisu technicznego, zawierającego obliczenia elektryczne,
  - planu sytuacyjnego zawierającego cały obiekt zasilany z danego PZ,
  - schematu jednokresowego,
  - obliczeń fotometrycznych.
23. Załączniki: plan sytuacyjny, wzór tabliczki na słupy.
- Opracował: Patryk Koczyński.

Zastępca Dyrektora  
ds. Technicznych  
*Jacek Witczak*

Starosta Wieruszowski

Wieruszów, dnia 2022-11-30

Znak sprawy: **GN-O.6630.176.2022**

### PROTOKÓŁ

z narady koordynacyjnej przeprowadzonej w siedzibie Starostwa Powiatowego w Wieruszowie  
w dniu **2022-11-30**

Wnioskodawca: Zakład Elektroinstalacyjno-Handlowy "WIS"

Francuska 61

64-100 Leszno

Lokalizacja: Klatka, dz. 139/1, 140/2, 244, 53/3

Sposób przeprowadzenia narady: za pomocą środków komunikacji elektronicznej

Przewodniczący narady: Łukasz Zawada - Inspektor w Wydziale Geodezji, Kartografii, Katastru i Gosp. Nieruch.

Opis przedmiotu narady:

- 1 Projekt sieci elektroenergetycznej

Lp	Nazwa Instytucji	Imię, nazwisko uzgadniającego Data	Stanowisko uczestnika
1	Polska Spółka Gazownictwa sp.z o.o Oddział Zakład Gazowniczy w Łodzi	Maja Lewińska  2022-11-22 08:16:47	Prace ziemne w pobliżu sieci gazowej należy prowadzić ręcznie zachowując normatywne odległości od skrajnych elementów uzbrojenia. Przed przystąpieniem do realizacji należy powiadomić Gazownię w Pabianicach - Placówka w Sieradzu. Na etapie realizacji w przypadku wystąpienia kolizji rozwiązać je uzyskując uzgodnienie w Placówce w Sieradzu.
2	ENERGA-PERATOR SA Oddział w Kaliszu	Konrad Sikora  2022-11-24 12:19:37	Projekt techniczny należy uzgodnić z ENERGA-OPERATOR S.A. UZGODNIONO lokalizację projektowanych obiektów w odniesieniu do istniejących i projektowanych sieci el-en. Zmiany trasy i lokalizacji podlegają ponownemu uzgodnieniu. Skrzyżowania i zbliżenia wykonać zgodnie z obowiązującymi przepisami i normami. Wszelkie kolizje wynikłe w trakcie prowadzenia robót Inwestor usunie własnym kosztem i staraniem po uzgodnieniu w RD Kępno. Koszty naprawy i poniesione straty, jak również utracone korzyści przez Rejon



			Dystrybucji w Kępnie w efekcie uszkodzeń urządzeń energetycznych podczas wykonywania robót pokrywa wykonawca. Prace w pobliżu istniejącej sieci el-en. prowadzić ręcznie z zachowaniem szczególnej ostrożności. Faktyczny przebieg podziemnej sieci el-en. ustalić na podstawie wykopów próbnych.
3	ComNet Multimedia sp. z o. o.	Monika Jędrysiak 2022-11-22 13:44:38	W pobliżu odcinka, gdzie planowana jest inwestycja na słupach niskiego napięcia (NN) obwód 30870 został podwieszony telekomunikacyjny kabel światłowodowy. Aby zapobiec ewentualnym uszkodzeniom przewodu prace związane z realizacją przedmiotowego projektu należy wykonywać w obecności przedstawiciela ComNet Multimedia. W przypadku uszkodzenia sieci będziemy dochodzić odszkodowania z tytułu naprawy sieci oraz utraty wpływów z tytułu przerwy w pracy sieci telekomunikacyjnej. Jednocześnie zastrzegamy, że wszelkie kolizje, skrzyżowania oraz zbliżenia z siecią ComNet Multimedia należy wykonywać zgodnie z obowiązującymi przepisami i normami przy obecności przedstawiciela ComNet Multimedia oraz protokolarnego odbioru z naszą firmą. Prace należy zgłosić przedstawicielowi ComNet Multimedia z siedmiodniowym wyprzedzeniem. Termin nadzoru należy ustalić z trzydniowym wyprzedzeniem. Uzgodnienie ważne 1 rok.
4	Starostwo Powiatowe w Wieruszowie Wydział Architektury Budownictwa i Środowiska	Dariusz Lipiński 2022-11-22 07:30:16	brak uwag
5	Oświetlenie Uliczne i Drogowe sp. z o.o.	Patryk Kopczyński 2022-11-21 07:15:48	brak uwag
6	Netia S. A. z siedziba w Warszawie	Alan Krulikowski 2022-11-23 15:36:20	brak uwag
7	NEXERA Sp. z o.o.	Andrzej Grycmacher 2022-11-24 22:08:07	brak uwag
8	Przewodniczący Narad Koordynacyjnych		brak uwag

9	Orange Polska Hurt Zarządzanie Zasobami Sieci i IT		Przedstawiciel gestora nie brał udziału
10	Przedsiębiorstwo Komunalne w Wieruszowie Spółka Akcyjna		Przedstawiciel gestora nie brał udziału
11	Urząd Miejski w Wieruszowie		Przedstawiciel gestora nie brał udziału
12	Powiatowy Zarząd Dróg w Wieruszowie		Przedstawiciel gestora nie brał udziału

Z up. STAROSTY  
Przewodniczący narad koordynacyjnych  
usytuowania projektowanych sieci uzbrojenia terenu

Podpisany certyfikatem wystawionym dla Łukasz  
Piotr Zawada (Certyfikat  
kwalifikowany). Utworzony w dniu: 2022-11-30  
10:43:47 +0100

Łukasz Zawada  
INSPEKTOR

- 11 -  
ZAŁĄCZNIKI

załącznik graficzny do uzgodnienia



Burmistrz Wieruszowa  
Ul. Rynek 1-7  
98-400 Wieruszów

Wieruszów, dnia 23.09.2022 r.

ZI.7230.4.20.2022.PW

**Zakład  
Elektroinstalacyjno-Handlowy „WIS”  
ul. Francuska 61  
64-100 Leszno**

**dotyczy:** Uzgodnienia lokalizacji sieci elektroenergetycznej w zakresie oświetlenia zewnętrznego w m. Klatka, gmina Wieruszów.

W odpowiedzi na wniosek z dnia 13.08.2022 r. złożony przez Zakład Elektroinstalacyjno-Handlowy „WIS” reprezentowany przez Pana Jerzego Woźniaka, działającego na podstawie pełnomocnictwa z dnia 20.07.2022 r., udzielonego przez Oświetlenie Uliczne i Drogowe Sp. z o.o. w Kaliszu,

#### OPINIUJĘ POZYTYWNIE

projekt zagospodarowania terenu – trasę linii oświetleniowej na dz. ewid. nr 139/2, 140/2 obręb Klatka w m. Klatka, gm. Wieruszów. Lokalizację sieci elektroenergetycznej oświetlenia ulicznego wraz ze słupami oświetlenia ulicznego oraz oprawami ulicznymi LED, w pasie ww. działek stanowiących własność gminy Wieruszów, **ustala się na n/w warunkach:**

1. Projektowaną inwestycję wykonać zgodnie z graficznym przebiegiem, jak na mapie sytuacyjno-wysokościowej.
2. Inwestycja nie może negatywnie wpływać na teren niniejszych działek tj. nie może przyczynić się do czasowego lub trwałego zagrożenia bezpieczeństwa.
3. Projektowana inwestycja winna spełniać wymagania techniczne jakie zostały zawarte w warunkach technicznych nr WTS 25/T2/2022 z dnia 30.06.2022 r.
4. Inwestycja winna być wykonana w taki sposób, aby nie ograniczała możliwości przebudowy zagospodarowania ww. działek.
5. W przypadku wystąpienia ewentualnych kolizji realizację przedsięwzięcia uzgodnić z gestorami innych sieci.
6. Realizacja i koszty budowy związane z wykonaniem powyższej inwestycji – w tym usunięcie ewentualnych kolizji w trakcie prowadzenia robót – leżą po stronie inwestora.
7. Odpowiedzialność za przypadki naruszenia praw osób trzecich, spowodowanie awarii, wypadków lub kolizji, ponosić będzie inwestor.
8. Po zrealizowaniu zadania teren ww. działek przywrócić do stanu pierwotnego.
9. Utrzymanie urządzenia we właściwym stanie należy do ich właściciela.
10. Inwestor zobowiązany jest do uzyskania, w zależności od wymogów ustawy z dnia 7 lipca 1994 r. Prawo budowlane (Dz. U. z 2021 r. poz. 2351 z późn. zm.), pozwolenia na budowę lub zgłoszenia budowy/robót budowlanych.
11. **Przed przystąpieniem do realizacji przedsięwzięcia należy uzyskać od Burmistrza Wieruszowa ustanowienie służebności przesyłu na nieruchomości dz. ewid. nr 139/2, 140/2 obręb Klatka.**



Służebność przesyłu dotyczyć będzie prowadzenia robót oraz umieszczenia urządzeń infrastruktury technicznej objętej wnioskiem na w/w działkach, stanowiących własność gminy Wieruszów.

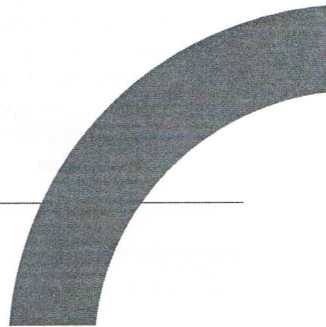
12. Roboty mogą być rozpoczęte po ustanowieniu służebności przesyłu oraz po uprzednim oznakowaniu i zabezpieczeniu robót, podczas robót inwestor odpowiada za stan bezpieczeństwa i ponosi całkowitą odpowiedzialność cywilną wobec osób trzecich z tytułu szkód mogących zaistnieć w czasie prowadzenia robót.
13. Niniejsze uzgodnienie stanowi prawo do dysponowania terenem na cele budowlane związane z w/w zadaniem w zakresie uzyskania niezbędnych pozwoleń wynikających z wymogów ustawy z dnia 7 lipca 1994 r. Prawo budowlane (Dz. U. z 2021 r. poz. 2351 z późn. zm.).

  
BURMISTRZ  
Rafał Przybył

Otrzymują:

1. Wnioskodawca
2. Wydział Planowania Przestrzennego, Ochrony Środowiska i Gospodarki Nieruchomościami, w/m
3. a/a

Sporządziła: Paulina Wojcieszak, kontakt: 627832625, paulinawojcieszak@wieruszow.pl



- 14 -  
ZAŁĄCZNIKI

załącznik graficzny do uzgodnienia

**POWIATOWY ZARZĄD DRÓG  
W WIERUSZOWIE**

Adres: ul. Waryńskiego 14, 98 – 400 Wieruszów [www.pzdwieruszow.pl](http://www.pzdwieruszow.pl)  
☎ (62) 78-36-062 NIP: 997-00-00-028 REGON: 730973217



ZD.DA.0612/42/2022/KZ

Wieruszów, dnia 20.10.2022 r.

**Oświetlenie Uliczne i Drogowe Sp. z o.o.  
ul. Wrocławska 71A  
62 – 800 Kalisz**

Po rozpatrzeniu wniosku z dnia 19.09.2022r. złożonego przez Pana Jerzego Woźniaka, działającego w firmie: Zakład Elektroinstalacyjno-Handlowy „WIS”, ul. Francuska 61, 64-100 Leszno w sprawie uzgodnienia lokalizacji budowy sieci elektroenergetycznej do 1 kV w zakresie oświetlenia zewnętrznego w pasie drogowym drogi powiatowej nr 4507 E relacji Parcice – Klatka w miejscowości Klatka, działka drogowa nr ewid. 244:

1. Powiatowy Zarząd Dróg w Wieruszowie **wyraża zgodę na lokalizację** budowy sieci elektroenergetycznej do 1 kV w zakresie oświetlenia zewnętrznego na następujących warunkach:
  - 1.1. Projektowany zakres i lokalizacja projektowanych prac przedstawiona jest na planie sytuacyjnym, który stanowi załącznik graficzny do niniejszego uzgodnienia.
  - 1.2. Przejście kabla pod jezdnią wykonać metodą przewiertu i umieścić w rurze ochronnej posadowionej na głębokości min. 1,0 m licząc od niwelety nawierzchni do górnej krawędzi rury, bez naruszania jezdni bitumicznej.
  - 1.3. Naprawa chodnika ma polegać na odbudowaniu go do stanu pozwalającego na prawidłowe i bezpieczne użytkowanie i do stanu nie gorszego niż przed przystąpieniem do robót ziemnych. Uszkodzone i popękane kostki mają zostać wymienione na całe. Krawężniki na ławie betonowej i obrzeża ustawione prawidłowo i zafugowane.
  - 1.4. Właściciel urządzenia będzie usuwał wszelkie uszkodzenia i zapadnięcia pasa drogowego związane ze złym zagęszczeniem wykopów i osiadaniami gruntu przy wykopie oraz przy przewiercie.
  - 1.5. Po zakończeniu robót należy bezwzględnie przywrócić teren do poprzedniego stanu. Wszelkie wykopy wykonywane w pasie drogowym należy zasypać warstwami i zagęszczać mechanicznie z zachowaniem wskaźników zagęszczenia gruntu. W przypadku wątpliwości odnośnie jakości zagęszczenia gruntu zarządca drogi zastrzega sobie prawo dokonania badań uzupełniających, których koszt ponosi wykonawca robót, jeśli badania te wykażą nieprawidłowe zagęszczenie gruntu.
  - 1.6. Zajmujący pas, po zakończeniu prac, ma obowiązek (przy braku chodników przy nawierzchni asfaltowej) ewentualne pobocza uporządkować, uprzątnąć, zagęścić i wyrównać teren z zachowaniem spadków poprzecznych i podłużnych.
  - 1.7. Wszystkie roboty drogowe należy prowadzić zgodnie z Europejskimi i Polskimi Normami, zasadami sztuki budowlanej i technologiami przewidzianymi dla tych robót (z obostrzeniem odnośnie zagęszczenia gruntu) oraz obowiązującymi w tym zakresie przepisami prawa.

- 1.8. Wszelkie uszkodzenia elementów pasa drogowego, będące skutkiem prowadzonych prac i nie usunięte przez wykonawcę, naprawiane będą na koszt inwestora.
- 1.9. Jeżeli prace związane z wykonaniem przedmiotowego zadania wpłyną na ruch drogowy lub ograniczą widoczność na drodze albo spowodują wprowadzenie zmian w istniejącej organizacji ruchu pojazdów lub pieszych, należy dołączyć zatwierdzony przez Powiatową Komendę Policji w Wieruszowie, Powiatowy Zarząd Dróg w Wieruszowie, Wydział Komunikacji i Dróg w Wieruszowie i zatwierdzony przez Starostę Wieruszowskiego projekt organizacji ruchu na czas wykonywanych robót, w przeciwnym wypadku należy złożyć oświadczenie o sposobie zabezpieczenia robót.
- 1.10. Inwestycję należy wykonać zgodnie z wymogami określonymi w rozporządzeniu Ministra Transportu i Gospodarki Morskiej z dnia 2 marca 1999 r. w sprawie warunków technicznych, jakim powinny odpowiadać drogi publiczne i ich usytuowanie (Dz. U. z 2016 r. poz. 124).
- 1.11. Realizacja i koszt budowy lub modernizacji urządzeń w pasie drogowym związanych z wykonaniem zadania ponosi inwestor. Inwestor ponosi koszt budowy lub modernizacji urządzeń, nawierzchni w pasie drogowym, związanych z likwidacją kolizji projektowanych urządzeń ze stanem istniejącym.
- 1.12. Powiatowy Zarząd Dróg w Wieruszowie nie ponosi odpowiedzialności za kolizje z urządzeniami obcymi znajdującymi się w pasie drogowym. Lokalizację tych urządzeń ustalić z ich zarządcą.
- 1.13. Utrzymanie urządzeń obcych wprowadzonych w pas drogowy we właściwym stanie technicznym należy do ich właściciela.
2. Powiatowy Zarząd Dróg w Wieruszowie **wyraża zgodę na dysponowanie częścią pasa drogowego na czas prowadzenia robót na wyżej określonych warunkach.** Niniejsza zgoda na posiadanie prawa do dysponowania nieruchomością na cele budowlane, stanowi podstawę do wydania pozwolenia na budowę lub zgłoszenia robót, zgodnie z ustawą z dnia 7 lipca 1994 roku - Prawo Budowlane (Dz. U. z 2021 r., poz. 2351 ze zm.). Prawo dysponowania terenem pasa drogowego na czas robót nie stanowi zezwolenia na wejście w teren i prowadzenie robót w pasie drogowym.  
**Przed przystąpieniem do prowadzenia robót w pasie drogowym Inwestor winien wystąpić do zarządcy drogi o zawarcie umowy użyczenia pasa drogowego na cele związane z potrzebami zarządzania drogami lub potrzebami ruchu drogowego, zgodnie z art. 22 ustawy z dnia 21 marca 1985 roku o drogach publicznych.** Urządzenia oświetleniowe zostały zaliczone do wyposażenia technicznego drogi i stanowią element składowy drogi jako urządzenia techniczne służące bezpieczeństwu ruchu na drogach, zatem przedmiotowe uzgodnienie jest zwolnione z opłaty za zajęcie pasa drogowego, w myśl art. 40 ust. 5 ustawy z dnia 21 marca 1985 roku o drogach publicznych oraz umieszczenia w pasie drogowym urządzeń infrastruktury technicznej. Uzgodnienie obowiązuje w okresie 2 lat od dnia doręczenia i traci ważność w przypadku nie wybudowania instalacji oświetleniowej i nie dotrzymania podanych warunków.

KIEROWNIK  
*[Podpis]*  
mgr inż. Julia Witkowska-Kempa



Załącznik graficzny do uzgodnienia

**BURMISTRZ WIERUSZOWA**  
ul. Rynek 1-7  
98-400 Wieruszów

Wieruszów, dnia 2 listopada 2022r.

Znak: ZN.6733.22.2022.JP

**DECYZJA Nr 26/2022**  
**O USTALENIU LOKALIZACJI INWESTYCJI CELU PUBLICZNEGO**

Na podstawie art. 51 ust. 1 pkt. 2 w związku z art. 54 ustawy z dnia 27 marca 2003 r. o planowaniu i zagospodarowaniu przestrzennym (Dz. U. z 2022 r. poz. 503) oraz art. 104 ustawy z dnia 14 czerwca 1960 r. – Kodeks postępowania administracyjnego (Dz. U. z 2021 r. poz. 735 z późn. zm.)

po rozpatrzeniu wniosku z dnia 15 września 2022 r. złożonego przez:

**Oświetlenie Uliczne i Drogowe Sp. z o.o.**  
ul. Wrocławska 71a, 62-800 Kalisz

działająca przez pełnomocnika  
Pana Jerzego Woźniaka

**USTALAM**  
**LOKALIZACJĘ INWESTYCJI CELU PUBLICZNEGO**

dla inwestycji polegającej na:

**budowie sieci elektroenergetycznej do 1 kV w zakresie oświetlenia zewnętrznego**

przewidzianej do realizacji na terenie n/w działek zlokalizowanych na terenie gminy Wieruszów:

**53/3, 244, 139/2, 140/2 - obręb Klatka**

określając

**Rodzaj inwestycji oraz ustalenia dotyczące funkcji zabudowy i zagospodarowania terenu:**

- obiekt infrastruktury technicznej

**Warunki i szczegółowe zasady zabudowy i zagospodarowania terenu wynikające z przepisów odrębnych:**

**1. w zakresie ochrony i kształtowania ładu przestrzennego:**

- linia zabudowy: nie dotyczy,
- intensywność wykorzystania terenu:
  - powierzchnia zabudowy w stosunku do powierzchni terenu inwestycji: nie dotyczy,
  - powierzchnia terenu biologicznie czynnego w stosunku do powierzchni terenu inwestycji: nie dotyczy,
- forma architektoniczna i gabaryty zabudowy:
  - szerokość elewacji frontowej: nie dotyczy,
  - wysokość górnej krawędzi elewacji frontowej: nie dotyczy,
  - geometria dachu: nie dotyczy.

**2. w zakresie ochrony środowiska i zdrowia ludzi, przyrody i krajobrazu:**

- działki związane z realizacją planowanej inwestycji położone są:
  - poza miejscowością uzdrowską oraz obszarami ochrony uzdrowskiej,
  - poza obszarami występowania udokumentowanych złóż kopalin i wód podziemnych,
  - poza terenami zagrożonymi osuwaniem się mas ziemnych (zgodnie z danymi udostępnionymi przez Państwowy Instytut Geologiczny w ramach Systemu Osłony Przeciwoświsłkowej),
  - poza granicami obszarów podlegających ochronie na podstawie ustawy z dnia 16 kwietnia 2004 r. o ochronie przyrody (Dz. U. z 2022 r. poz. 916 z późn. zm.),

- poza obszarami, o których mowa w art. 169 ust. 2 pkt 2 ustawy z dnia 20 lipca 2017 r. – Prawo wodne (Dz.U. z 2021 r. poz. 2233 z późn. zm.),
  - b) prowadzenie inwestycji powinno odbywać się zgodnie z zasadami określonymi w:
    - ustawie z dnia 16 kwietnia 2004 r. o ochronie przyrody (Dz. U. z 2022 r. poz. 916 z późn. zm.),
    - ustawie z dnia 27 kwietnia 2001 r. Prawo ochrony środowiska (Dz. U. z 2021 r. poz. 1973 z późn. zm.),
    - ustawie z dnia 20 lipca 2017 r. Prawo wodne (Dz.U. z 2021 r. poz. 2233 z późn. zm.),
  - c) planowana inwestycja nie stanowi przedsięwzięcia określonego w rozporządzeniu Rady Ministrów z dnia 10 września 2019 r. w sprawie przedsięwzięć mogących znacząco oddziaływać na środowisko (Dz. U. z 2019 r. poz. 1839 z późn. zm.),
  - d) teren inwestycji nie wymaga uzyskania zgody na zmianę przeznaczenia gruntów rolnych i leśnych na cele nierolnicze i nieleśne, o której mowa w art. 7 ust. 2 ustawy z dnia 3 lutego 1995 r. o ochronie gruntów rolnych i leśnych (Dz. U. z 2021 r. poz. 1326 z późn. zm.),
  - e) rozwiązanie ewentualnej kolizji z urządzeniami melioracji wodnych powinno być dokonane zgodnie z przepisami ustawy z dnia 20 lipca 2017 r. Prawo wodne (Dz. U. z 2021 r. poz. 2233 z późn. zm.),
  - f) z uwagi na lokalizację w granicach działek objętych wnioskiem obiektów i urządzeń infrastruktury technicznej na etapie projektowania i realizacji inwestycji szczególnie należy uwzględnić warunki wynikające z:
    - Rozporządzenia Ministra Infrastruktury z dnia 6 lutego 2003 r. w sprawie bezpieczeństwa i higieny pracy podczas wykonywania robót budowlanych (Dz. U. z 2003 r. Nr 47, poz. 401),
    - Rozporządzenia Ministra Pracy i Polityki Socjalnej z dnia 26 września 1997 roku w sprawie ogólnych przepisów bezpieczeństwa i higieny pracy (Dz. U. z 2003 r. Nr 169, poz. 1650),
    - Rozporządzenia Ministra Gospodarki z dnia 26 kwietnia 2013 r. w sprawie warunków technicznych, jakim powinny odpowiadać sieci gazowe i ich usytuowanie (Dz. U. z 2013 r. poz. 640).
- 3. w zakresie ochrony dziedzictwa kulturowego i zabytków oraz dóbr kultury współczesnej:**
- a) planowana inwestycja znajduje się poza obszarami objętymi formami ochrony zabytków, o których mowa w art. 7 ustawy z dnia 23 lipca 2003 r. o ochronie zabytków i opiece nad zabytkami (Dz. U. z 2022 r. poz. 840) oraz ujętymi w gminnej ewidencji zabytków,
  - b) w przypadku prac ziemnych należy postępować zgodnie z art. 32 ust. 1 ustawy z dnia 23 lipca 2003 r. o ochronie zabytków i opiece nad zabytkami (Dz. U. z 2022 r. poz. 840).
- 4. w zakresie obsługi w zakresie komunikacji i infrastruktury technicznej:**
- a) realizacja inwestycji w sąsiedztwie istniejących obiektów infrastruktury technicznej wymaga postępowania zgodnego z przepisami odrębnymi,
  - b) w przypadku przebudowy sieci i urządzeń infrastruktury kolidujących z projektowaną inwestycją, wszelkie zmiany w przebiegu czy usytuowaniu obiektów infrastruktury należy uzgodnić z właściwym zarządcą sieci,
  - c) obsługa komunikacyjna – zgodnie z przepisami odrębnymi,
  - d) zaopatrzenie w wodę – nie dotyczy,
  - e) zaopatrzenie w energię elektryczną oraz zasady realizacji inwestycji zgodnie z warunkami właściwego zarządcy sieci,
  - f) zaopatrzenie w gaz – nie dotyczy,
  - g) zaopatrzenie w ciepło – nie dotyczy,
  - h) gospodarka odpadami – nie dotyczy,
  - i) odprowadzanie ścieków bytowych – nie dotyczy,
  - j) odprowadzenie wód opadowych i roztopowych – zgodnie z przepisami odrębnymi,
  - k) miejsca postojowe – nie dotyczy.
- 5. w zakresie ochrony interesów osób trzecich:**
- a) na etapie projektu i realizacji inwestycji należy:
    - zapewnić spełnienie wymagań ochrony interesów osób trzecich w rozumieniu ustawy z dnia 7 lipca 1994 r. – Prawo budowlane (Dz. U. z 2021 r. poz. 2351 z późn. zm.),
    - uwzględnić zasady wynikające z:

- = ustawy z dnia 21 marca 1985 r. o drogach publicznych (Dz. U. z 2022 r. poz. 1693 z późn. zm.),
  - = Rozporządzenia Ministra Infrastruktury z dnia 12 kwietnia 2002 r. w sprawie warunków technicznych, jakim powinny odpowiadać budynki i ich usytuowanie (Dz. U. z 2022 r. poz. 1225),
- b) inwestycja nie może powodować ograniczeń w prawidłowym zagospodarowaniu terenów sąsiednich zgodnie z ich przeznaczeniem,
- c) działki związane z realizacją inwestycji położone są:
- poza granicami terenów, związanych z realizacją zadań rządowych albo samorządowych, dotyczących inwestycji celu publicznego, o których mowa w art. 39 ust. 3 pkt 3 ustawy z dnia 27 marca 2003 r. o planowaniu i zagospodarowaniu przestrzennym - inwestycji celu publicznego o znaczeniu ponadlokalnym określonych w planie zagospodarowania przestrzennego województwa, wskazanych w planie miejscowym, który utracił moc na podstawie art. 67 ustawy z dnia 7 lipca 1994 r. o zagospodarowaniu przestrzennym (Dz. U. z 1999 r. Nr 15, poz. 139 z późn. zm.),
  - w odległości większej niż:
    - = 40 m od osi istniejącej linii elektroenergetycznej o napięciu 220 kV lub większym,
    - = 70 m od osi istniejącej linii elektroenergetycznej o napięciu 750 kV lub większym,
    - = 65 m od osi gazociągu wysokiego ciśnienia o średnicy nie większej niż 500 mm,
    - = 100 m od osi gazociągu wysokiego ciśnienia o średnicy większej niż 500 mm.

**6. ochrona obiektów budowlanych na terenach górniczych:**

- a) planowana inwestycja położona jest poza terenami górniczymi wyznaczonymi na podstawie ustawy z dnia 9 czerwca 2011 r. Prawo geologiczne i górnicze (Dz. U. z 2022 r. poz. 1072 z późn. zm.).

**7. projekt decyzji uzgodniono z:**

- Starostą Powiatu Wieruszowskiego jako organem właściwym w sprawie ochrony gruntów rolnych – organ zajął pozytywne stanowisko w postanowieniu z dnia 14.10.2022r. znak: GN.673.2.88.2022

- Powiatowym Zarządem Dróg w Wieruszowie – jako właściwego zarządcy drogi powiatowej. Organ uzgadniający w terminie 2 tygodni od dnia doręczenia wystąpienia o uzgodnienie nie zajął stanowiska w sprawie, tym samym zgodnie z art. 53 ust. 5 ustawy z dnia 27 marca 2003r. o planowaniu i zagospodarowaniu przestrzennym uzgodnienie uważa się za dokonane.

- Państwowym Gospodarstwem Wodnym Wody Polskie, Zarządem Zlewni w Kaliszu w zakresie dokonywania uzgodnień jako właściwego organu administracji w sprawie melioracji wodnych. Organ uzgadniający w terminie 2 tygodni od dnia doręczenia wystąpienia o uzgodnienie nie zajął stanowiska w sprawie, tym samym zgodnie z art. 53 ust. 5 ustawy z dnia 27 marca 2003r. o planowaniu i zagospodarowaniu przestrzennym uzgodnienie uważa się za dokonane.

**Linie rozgraniczające teren inwestycji wyznaczono w ramach załącznika nr 1 do niniejszej decyzji.**

**UZASADNIENIE**

Oświetlenie Uliczne i Drogowe Sp. z o.o., działając przez pełnomocnika Pana Jerzego Woźniaka, w dniu 15 września 2022 r. wystąpiła z wnioskiem o wydanie decyzji o ustaleniu lokalizacji inwestycji celu publicznego dla przedsięwzięcia polegającego na budowie sieci elektroenergetycznej do 1 kV w zakresie oświetlenia zewnętrznego na terenie działek nr ewid. 53/3, 244, 139/2, 140/2, obręb Klatka, gmina Wieruszów.

Zgodnie z art. 6 pkt 2 ustawy z dnia 21 sierpnia 1997 r. o gospodarce nieruchomościami (Dz.U. z 2021 r. poz. 1899), za cel publiczny uznaje się budowę i utrzymywanie ciągów drenażowych, przewodów i urządzeń służących do przesyłania lub dystrybucji płynów, pary, gazów i energii elektrycznej, a także innych obiektów i urządzeń niezbędnych do korzystania z tych przewodów i urządzeń. Przedmiotowa inwestycja podlega zatem zgodnie z art. 50 ust. 1 ustawy z dnia 27 marca 2003 r. o planowaniu i zagospodarowaniu przestrzennym (Dz. U. z 2022 r. poz. 503) procedurze uzyskiwania decyzji o ustaleniu lokalizacji celu publicznego.

Uwzględniając powyższe organ I instancji odpowiednio poprzez obwieszczenie i zawiadomienie poinformował strony o projektowanym zamierzeniu inwestycyjnym, wszczęciu postępowania administracyjnego oraz możliwości zapoznania się z aktami sprawy. Stosowne obwieszczenie zostało także przekazane do sołtysa wsi Klatka celem zamieszczenia na tablicach ogłoszeń.

Analiza warunków i zasad zagospodarowania terenu oraz jego zabudowy wynikających z przepisów odrębnych oraz analiza stanu faktycznego oparta na zgromadzonym materiale dowodowym wykazała możliwość realizacji planowanego przedsięwzięcia.

Zgodnie z art. 53 ust. 4 ustawy z dnia 27 marca 2003 r. o planowaniu i zagospodarowaniu przestrzennym, projekt decyzji uzgodniono z:

- Starostą Powiatu Wieruszowskiego jako organem właściwym w sprawie ochrony gruntów rolnych – organ zajął pozytywne stanowisko w postanowieniu z dnia 14.10.2022r. znak: GN.673.2.88.2022

- Powiatowym Zarządem Dróg w Wieruszowie – jako właściwego zarządcy drogi powiatowej. Organ uzgadniający w terminie 2 tygodni od dnia doręczenia wystąpienia o uzgodnienie nie zajął stanowiska w sprawie, tym samym zgodnie z art. 53 ust. 5 ustawy z dnia 27 marca 2003r. o planowaniu i zagospodarowaniu przestrzennym uzgodnienie uważa się za dokonane.

- Państwowym Gospodarstwem Wodnym Wody Polskie, Zarządem Zlewni w Kaliszu w zakresie dokonywania uzgodnień jako właściwego organu administracji w sprawie melioracji wodnych. Organ uzgadniający w terminie 2 tygodni od dnia doręczenia wystąpienia o uzgodnienie nie zajął stanowiska w sprawie, tym samym zgodnie z art. 53 ust. 5 ustawy z dnia 27 marca 2003r. o planowaniu i zagospodarowaniu przestrzennym uzgodnienie uważa się za dokonane.

W trakcie prowadzonego postępowania nie wpłynęły żadne wnioski i uwagi wobec czego organ rozpoznał sprawę w oparciu o zgromadzony materiał dowodowy.

Stwierdzając, iż planowana inwestycja spełnia warunek określony w art. 61 ust. 1 pkt 4 ustawy z dnia 27 marca 2003 r. o planowaniu i zagospodarowaniu przestrzennym (Dz. U. z 2022 r. poz. 503) orzeczono jak w sentencji.

Projekt decyzji został sporządzony przez osobę posiadającą kwalifikacje do wykonywania zawodu urbanisty na terytorium Rzeczypospolitej Polskiej uzyskane na podstawie ustawy z dnia 15 grudnia 2000 r. o samorządach zawodowych architektów, inżynierów budownictwa oraz urbanistów (Dz. U. z 2013 r. poz. 932 i 1650).

#### **Pouczenie:**

Zgodnie z art. 127 § 1 i 2 oraz art. 129 § 1 i 2 Kodeks postępowania administracyjnego (Dz. U. z 2021 r. poz. 735 z późn. zm.) od niniejszej decyzji przysługuje stronom prawo wniesienia odwołania do Samorządowego Kolegium Odwoławczego za pośrednictwem Burmistrza Wieruszowa w terminie 14-tu dni od daty jej doręczenia.

Zgodnie z art. 127a ustawy z dnia 14 czerwca 1960 r. Kodeks postępowania administracyjnego (Dz. U. z 2021 r. poz. 735 z późn. zm.) w trakcie biegu terminu do wniesienia odwołania strona może w formie oświadczenia, zrzec się prawa do wniesienia odwołania wobec organu administracji publicznej, który wydał decyzję. Z dniem doręczenia Burmistrzowi Wieruszowa oświadczenia o zrzeczeniu się prawa do wniesienia odwołania przez ostatnią ze stron postępowania, decyzja staje się ostateczna i prawomocna.

Jednocześnie informuję, iż w myśl art. 130 § 4 ustawy z dnia 14 czerwca 1960 r. Kodeks postępowania administracyjnego (Dz. U. z 2024 r. poz. 735 z późn. zm.) decyzja podlega wykonaniu przed upływem terminu do wniesienia odwołania, jeżeli jest zgodna z żądaniem wszystkich stron lub jeżeli wszystkie strony zrzekły się prawa do wniesienia odwołania.

Zgodnie z art. 55 ustawy z dnia 27 marca 2003 r. o planowaniu i zagospodarowaniu przestrzennym (Dz. U. z 2022 r. poz. 503) decyzja wiąże organ wydający decyzje o pozwoleniu na budowę.

Zgodnie z art. 51 ust. 2 ustawy z dnia 27 marca 2003 r. o planowaniu i zagospodarowaniu przestrzennym (Dz. U. z 2022 r. poz. 503) w przypadku niewydania przez właściwy organ decyzji w sprawie ustalenia lokalizacji inwestycji celu publicznego w terminie 65 dni od dnia złożenia wniosku o wydanie takiej decyzji, organ wyższego stopnia wymierza temu organowi, w drodze postanowienia, na które przysługuje zażalenie, karę pieniężną w wysokości 500 zł za każdy dzień zwłoki. Wpływy z kar pieniężnych stanowią dochód budżetu państwa.

Do przedmiotowego terminu nie wlicza się terminów przewidzianych w przepisach prawa do dokonania określonych czynności, okresów zawieszenia postępowania oraz okresów opóźnień spowodowanych z winy strony albo z przyczyn niezależnych od organu.

Postępowanie w sprawie wymierzenia kary pieniężnej wszczyna się z urzędu, jeżeli podmiot, który wystąpił z wnioskiem o ustalenie lokalizacji inwestycji celu publicznego, wniesie żądanie wymierzenia tej kary.



BURMISTRZ  
Rafał Przybył

**Załączniki:**

1. Załącznik graficzny Nr 1 do decyzji o ustaleniu lokalizacji inwestycji celu publicznego w skali 1: 1000

**Otrzymują:**

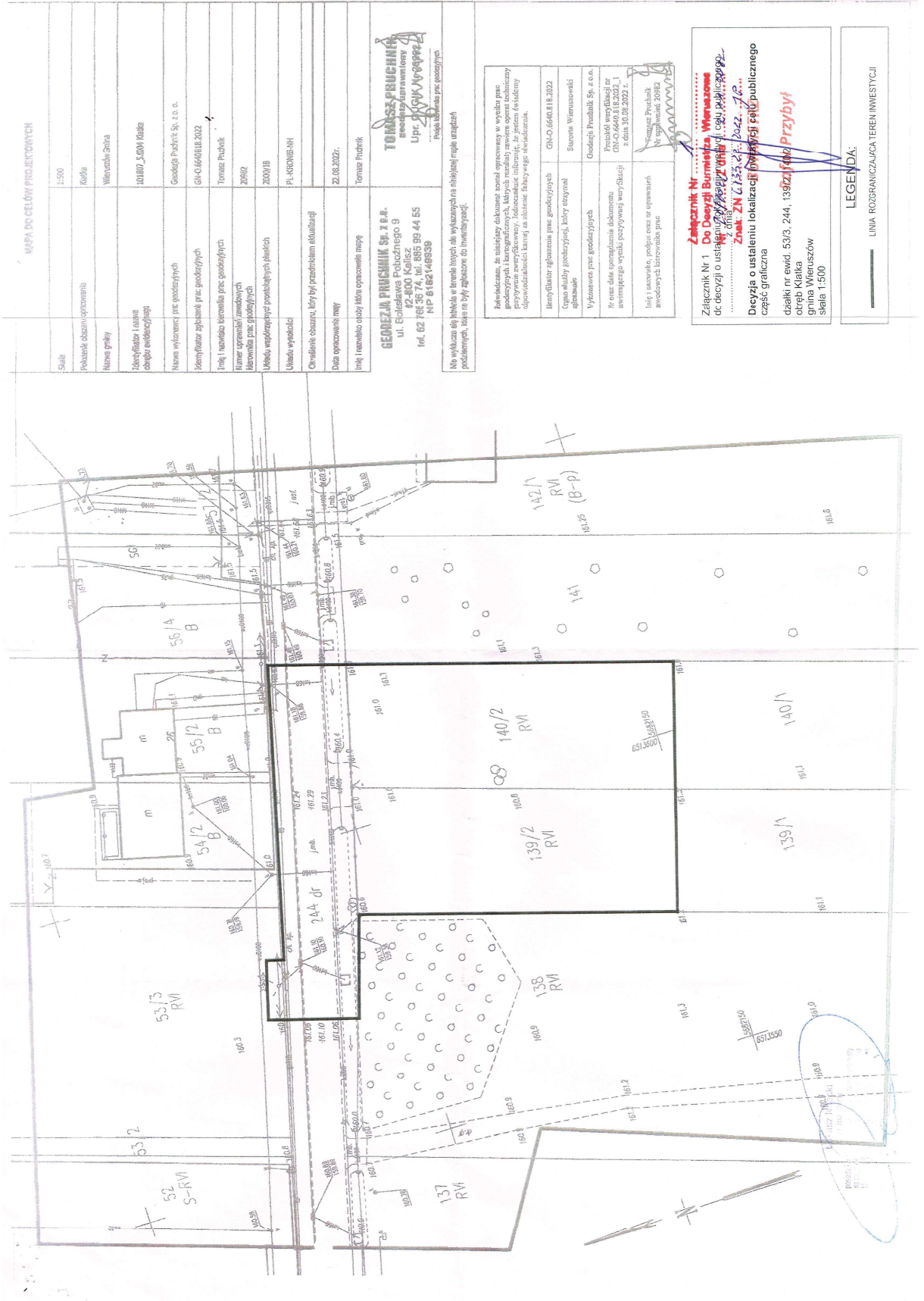
1. Pełnomocnik wnioskodawcy: P. Jerzy Woźniak,
2. P. Maria i Eugeniusz Zajączkowsy,
3. Powiatowy Zarząd Dróg w Wieruszowie,
4. Gmina Wieruszów, Planowania Przestrzennego, Ochrony Środowiska i Gospodarki Nieruchomościami,
5. Aa.

Niniejsza decyzja  
stała się ostateczna  
z dniem  
6.12.2022 r.

Z up. BURMISTRZA

Marta Słubijak  
Z-CA BURMISTRZA

Pobrano opłatę skarbową w wysokości 615 zł  
(598 zł za decyzję i 17 zł pełnomocnictwo)  
cz. 1 kol. II pkt 8 i kol. IV załącznika do ustawy  
o opłacie skarbowej (tj. Dz. U. z 2021r. poz. 1923)



MAPA DO CELÓW PROJEKTYWNYCH

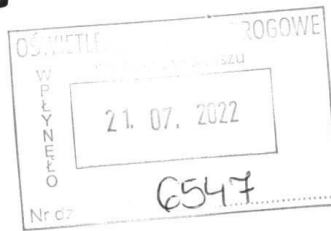
Skala	1:500
Powzrostek obszaru opracowania	Kielce
Nazwa gminy	Wieruszów-Shina
Identyfikator i nazwa obiektu ewidencyjnego	40.0107_5_004 10306
Nazwa wykonawcy prac geodezyjnych	Geodezi Pracowni Sp. z o.o.
Identyfikator zapisane prac geodezyjnych	GN-O.6640.8.8.2022
Imię i nazwisko kierownika prac geodezyjnych	Tomasz Pruchnik
Numer uprawnień zawodowych kierownika prac geodezyjnych	Z09R2
Ukweślenie współrzędnych punktów pomiarowych płaskich	Z000/18
Ukweślenie wykadłubi	PL-KRONE-NH
Określenie obszaru, który był przedmiotem aktualizacji	Z1.08.2022r.
Data opracowania mapy	Tomasz Pruchnik
Imię i nazwisko osoby która opracowała mapę	<b>GEODEZJA PRUCHNIK SP. Z O.O.</b> ul. Bolesława Pobożnego 9 42-800 Kalisz tel. 62 761 36 74, tel. 895 89 44 85 NIP 8166149536
Imię i nazwisko osoby która wykonała terenowe pomiary	<b>TOMASZ PRUCHNIK</b> Geodezja Pracownia ul. <del>Bolesława Pobożnego</del> 9 42-800 Kalisz tel. 62 761 36 74, tel. 895 89 44 85 NIP 8166149536

Mapa wykonana zgodnie z terenem pomiaru i nie wykadłubiła terenów sąsiadujących z terenem pomiaru.

Identyfikator aktualizacji prac geodezyjnych	GN-O.6640.8.8.2022
Opis składowy aktualizacji, który uzyskał aktualizację	Stanowa Wieruszowski
Wykazano prac geodezyjnych	Geodezja Pracowni Sp. z o.o.
Przebieg prac geodezyjnych (z datą 30.08.2022 r.)	Przebieg prac geodezyjnych GN-O.6640.8.8.2022.1 z dnia 30.08.2022 r.
Imię i nazwisko, podpis oraz staż uprawnień geodezyjnych kierownika prac	Tomasz Pruchnik Wieruszowski, 2092

**Załącznik Nr 1**  
**Do Decyzji Burmistrza Wieruszowa**  
**o decyzji o ustaleniu lokalizacji inwestycji celu publicznego**  
**z dnia 21.08.2022 r.**  
**Znak: ZN.6133.23.2022.7P**  
**Przybył**  
Decyzja o ustaleniu lokalizacji inwestycji celu publicznego  
część graniczna  
działki nr ewid. 53/3, 244, 139/2, 140/2  
osiedle Kielce  
gmina Wieruszów  
skala 1:500

**LEGENDA:**  
—— LINIA ROZGRANICZAJĄCA TEREN INWESTYCJI



Do Oświetlenie Uliczne i Drogowe  
SP. Z O.O.  
Ul. Wrocławska 71A  
62-800 Kalisz

Znak EOP/KD/4/2022/07/02073

Dot.

**Uzgodnienia w zakresie montażu nowych(kolejnych) lub przebudowy urządzeń Najemcy na urządzeniach Wynajmującego.**

Kępno, 21.07.2022

W odpowiedzi na pismo TT/T 2/PK/1807/2022 (L. Dz. EOP/KP/4/2022/07/022292 z dnia 12.07.2022 r.) w sprawie uzgodnienia z zakresu montażu nowych(kolejnych) lub przebudowy urządzeń Najemcy na urządzeniach wynajmującego, Rejon Dystrybucji w Kępnie informuje, że **wyraża zgodę** na umieszczenie urządzeń na infrastrukturze wymienionej we wniosku oraz ujętej poniżej, pod warunkiem dotrzymania wszystkich postanowień zawartych w Umowie Najmu nr **KJ07188/19** z dnia **06.12.2019** r. wraz z załącznikami.

Dla zakresu obejmującego wymianę gołego przewodu elektroenergetycznego na izolowany lub budowę linii kablowej należy dostarczyć dokumentację powykonawczą, zawierającą oświadczenie, iż ww. zakres został wykonany zgodnie z normami branżowymi, przepisami Budowy Urządzeń Elektrycznych oraz zasadami wiedzy technicznej.

**Ponadto narzucamy obowiązek oznakowania kabli należących do Spółki Oświetlenia Ulicznego i Drogowego w Kaliszu stosownymi tabliczkami informacyjnymi, z których będzie wynikało do kogo należy infrastruktura elektroenergetyczna.**

Nr kolejnych inwestycji	Określenie dokładnej lokalizacji inwestycji		Numery stanowisk słupowych <u>(Wcześniej nie dzierżawionych)</u> , na których przewiduje się montaż urządzenia najemcy	Numery stanowisk słupowych (dzierżawionych), na których przewiduje się montaż lub wymianę urządzeń Najemcy
	Miejscowość	Kuznica Skakawska		
1	Ulica/Ulice	-	-	I/18 – zejście kablem ze słupa linii napowietrznej
	Nr obwodu	01		
	Nr stacji zasilającej dany obwód	31054		
	Planowana data realizacji zadania	wrzesień 2022 – czerwiec 2023		
2	Miejscowość	Klatka	-	I/3 – zejście kablem ze słupa linii napowietrznej
	Ulica/Ulice	-		
	Nr obwodu	01		
	Nr stacji zasilającej dany obwód	30870		
Planowana data realizacji zadania	wrzesień 2022 – czerwiec 2023			

T 801 – 404 – 404  
+48 58 767-43-50

Regon 190275904-00043  
NIP 583-000-11-90

ENERGA-OPERATOR SA  
ul. Marynarki Polskiej 130, 80-557 Gdańsk  
Oddział w Kaliszu  
al. Wolności 8, 62-800 Kalisz  
operator.kalisz@energa.pl  
energa-operator.pl

Sąd Rejonowy Gdańsk-Północ  
VII Wydział Gospodarczy KRS  
KRS 0000033455

nr konta: 38 1240 6292 1111 0010 3649 0117  
Kapitał zakładowy/wpłacony 1 356 110 400 zł







*Niniejsze uzgodnienie jest ważne dwa lata od daty umieszczonej na pierwszej stronie pisma. Po upływie tego okresu należy zwrócić się o ponowne wyrażenie zgody.*

Z poważaniem

Signed by /  
Podpisano przez:

KIEROWNIK  
Działu Dokumentacji Energetycznej

Konrad Sikora

Date / Data:  
2022-07-21  
08:05

Niniejszy dokument winien stanowić integralną część dokumentacji projektowej, w związku z czym należy go powieścić (kserokopia) i dołączyć do wszystkich egzemplarzy opracowania projektowego.

W przypadku odpowiedzi na niniejsze pismo prosimy o powołanie się jednocześnie na:

a) Znak pisma ENERGA-OPERATOR SA Oddział w Kaliszu Rejon Dystrybucji w Kępnie (umieszczony w górnej części pisma po lewej stronie)

Kontakt: Konrad Sikora, tel. 625002841, e-mail: [konrad.sikora@energa.pl](mailto:konrad.sikora@energa.pl)



ENERGA OPERATOR SA  
Oddział w Kaliszu  
Dział Dokumentacji Energetycznej w Kępnie

Kępno, 01.03.2023 roku

Zakład Elektroinstalacyjno-Handlowy „WIS”  
Ul. Francuska 61  
64-100 Leszno

### UZGODNIENIE DOKUMENTACJI

Nr uzgodnienia: **EOPJKD/4/2023/02/04189**  
Dokumentacja: **Budowa oświetlenia ulicznego**  
Miejscowość: **Klatka**  
Ulica:  
Działki: **53/3, 244, 139/2, 140/2**  
Gmina: **Wieruszów**  
Zakres: formalno-prawny oraz techniczny (zgodność z rozwiązaniami technicznymi i standardami  
uzgodnienia: przyjętymi do stosowania w ENERGA - OPERATOR SA)  
Uzgodniono: **TAK / NIE**

1. Bez uwag

Uzgodnienie ważne jest do: **01.03.2025**

Niniejsze uzgodnienie nie zwalnia od obowiązku dotrzymania procedury poprzedzającej rozpoczęcie robót budowlanych określonej w ustawie z dnia 7 lipca 1994 Prawo Budowlane oraz od odpowiedzialności w zakresie stosowania obowiązujących przepisów budowy i norm.

Zatwierdził

Sebastian Lebek  
Protokół przesłano wiadomością e-mail  
w dniu 01.03.2023

WOJEWÓDZKI URZĄD  
OCHRONY ZABYTKÓW W ŁODZI  
90-425 Łódź, ul. Piotrkowska 99  
tel. 42 631 78 92, fax 42-630 17 83  
REGON 004343702, NIP 7251404997

Za zgodnym  
potwierdzeniem odbioru

Łódź, 15.02.2023 r.

WUOZ-ZA.5152.626.2022.AM

Oświetlenie Uliczne i Drogowe Sp. z o.o.  
ul. Wrocławska 71A, 62- 800 Kalisz  
**Peł. Pan Jerzy Woźniak**  
**Zakład Elektroinstalacyjno – Handlowy „WiS”**  
**Ul. Unii Europejskiej 3, 64- 100 Leszno**

Łódzki Wojewódzki Konserwator Zabytków (dalej: ŁWKZ) w odpowiedzi na pismo znak WIS/1048/09/2022 z dnia 13.09.2022 r., (data wpływu 01.12.2022 r.) zawierające wniosek o sporządzeniu opinii konserwatorskiej oraz archeologicznej, dotyczącej projektowanego oświetlenia ulicznego, podczas inwestycji pt.: „Budowa sieci elektroenergetycznej do 1kV w zakresie oświetlenia zewnętrznego w m. Klatka, st. 30870, gm. Wieruszów, zgodnie z warunkami technicznymi nr WTS 25/T2/2022 z dnia 30.06.2022 r.”, przedmiotem wniosku są działki ew. nr 53/3, 244, 139/2, 140/2 obręb 4 Klatka, gm. Wieruszów, pow. wieruszowski, woj. łódzkie, informuje, że nie zajmuje stanowiska w przedmiotowej sprawie.

Na wspomnianym obszarze nie ma obiektów wpisanych do rejestru zabytków nieruchomości województwa łódzkiego, ani figurujących w wojewódzkiej i gminnej ewidencji zabytków, nie koliduje i nie sąsiaduje bezpośrednio z żadnym znanym stanowiskiem archeologicznym zewidencjonowanym w AZP 76-39. Brak form ochrony ŁWKZ ustalił w postanowieniu znak

Inwestora obowiązuje art. 32 ustawy z dnia 23 lipca 2003 r. o ochronie zabytków i opiece nad zabytkami (Dz. U. z 2022 r. poz. 840; dalej: u.o.z.o.z.): kto w trakcie prowadzenia robót budowlanych lub ziemnych, odkryje przedmiot, co do którego istnieje przypuszczenie, iż jest on zabytkiem, jest obowiązany wstrzymać wszelkie roboty mogące uszkodzić lub zniszczyć odkryty przedmiot; zabezpieczyć, przy użyciu dostępnych środków, ten przedmiot i miejsce jego odkrycia; niezwłocznie zawiadomić o tym właściwego wojewódzkiego konserwatora zabytków, a jeśli nie jest to możliwe, właściwego wójta (burmistrza, prezydenta miasta). Zgodnie z art. 32 ust. 2 u.o.z.o.z. Wójt (burmistrz, prezydent miasta) jest obowiązany niezwłocznie, nie dłużej niż w terminie 3 dni, przekazać wojewódzkiemu konserwatorowi zabytków przyjęte zawiadomienie, o którym mowa w ust. 1 pkt 3. Zgodnie z art. 115 powyższej ustawy, kto niezwłocznie nie powiadomił wojewódzkiego konserwatora zabytków lub wójta (burmistrza, prezydenta miasta) o odkryciu w trakcie prowadzenia robót budowlanych lub ziemnych przedmiotu, co do którego istnieje przypuszczenie, iż jest on zabytkiem, a także nie wstrzymał wszelkich robót mogących uszkodzić lub zniszczyć znaleziony przedmiot i nie zabezpieczył, przy użyciu dostępnych środków, tego przedmiotu i miejsca jego znalezienia, podlega karze grzywny.

Dodatkowo ŁWKZ informuje, że w przypadku występowania przez reprezentanta należy załączyć potwierdzenie uiszczenia opłaty skarbowej (na konto Urzędu Miasta Łodzi) za



Wojewódzki Urząd Ochrony Zabytków w Łodzi  
90-425 Łódź, ul. Piotrkowska 99,  
tel.: (+48) 42 631 78 92, fax: (+48) 42 630 17 83  
e-mail: sekretariat@wuoz-lodz.pl  
<http://www.wuoz-lodz.pl/bip/>  
ePUAP:/WUOZ-Lodz/Skrytka

Administratorem danych osobowych jest  
Łódzki Wojewódzki Konserwator Zabytków. Dane przetwarzane są w celu realizacji  
czynności urzędowych. Masz prawo do dostępu, sprostowania, ograniczenia  
przetwarzania danych. Więcej informacji znajdziesz na stronie [www.wuoz-lodz.pl](http://www.wuoz-lodz.pl)  
w zakładce ochrona danych osobowych lub pod numerem telefonu /(+48) 42 631 78 92.

- 28 -  
ZAŁĄCZNIKI

załącznik graficzny do uzgodnienia



WT/T2/PK/.....<sup>2674</sup>...../2022

Kalisz, 2022-09-27

**Zakład Elektroinstalacyjno-  
Handlowy „WIS”  
ul. Unii Europejskiej 3  
64-100 Leszno**

Oświetlenie Uliczne i Drogowe sp. z o. o. w Kaliszu odpowiedzi na pismo otrzymaną dnia 14.09.2022 r. dotyczące uzgodnienia koncepcji trasy linii kablowej i lokalizacji latarni w ramach opracowywanej dokumentacji projektowej budowy linii kablowej oświetlenia ulicznego w m. Klatka, stacja 30870 na terenie gm. Wieruszów informuje, że koncepcję sprawdzono pod względem zgodności z warunkami technicznymi WTS 25/T2/2022 z dnia 30.06.2022 r. i uzgodniono bez uwag.

Zastępca Dyrektora  
ds. Technicznych  
*[Signature]*  
Jacek Witczak

Sprawę prowadzi: *Patryk Kopczyński*  
tel.: 62 598-52-82, tel. kom.: 606 130 081, email: [pkopczynski@ouid.pl](mailto:pkopczynski@ouid.pl)

**Do wiadomości:**

aa (8206)

Prezes Zarządu: *Maciej Witczak*, Członek Zarządu: *Dorota Kisiela-Augustyniak*  
Sąd Rejonowy w Poznaniu KRS 000081004 REGON: 250680024 Kapitał zakładowy : 110.354.000 zł NIP : 618-16-07-268  
Konta bankowe Santander Bank Polska SA: 22 1910 1064 0004 8956 4121 0001, Bank Pekao SA I O/Kalisz: 7412402946111000028733740


**OŚWIETLENIE  
ULICZNE I DROGOWE SP. Z O.O.**  
ul. Wrocławska 71A, 62-800 Kalisz

Tel. **62 598 52 70**  
E-mail: [poczta@ouid.pl](mailto:poczta@ouid.pl)

[www.oswietlenie.kalisz.pl](http://www.oswietlenie.kalisz.pl)





MAPA DO CELÓW PROJEKTOWYCH	
Skala	1:500
Położenie obszaru opracowania	Klatka
Nazwa gminy	Wieruszów Gmina
Identyfikator i nazwa obrębu ewidencyjnego	101807_5.0004 Klatka
Nazwa wykonawcy prac geodezyjnych	Geodezja Pruchnik Sp. z o. o.
Identyfikator zgłoszenia prac geodezyjnych	GN-O.6640.818.2022
Imię i nazwisko kierownika prac geodezyjnych	Tomasz Pruchnik
Numer uprawnień zawodowych kierownika prac geodezyjnych	20982
Układu współrzędnych prostokątnych płaskich	2000/18
Układu wysokości	PL-KRON86-NH
Określenie obszaru, który był przedmiotem aktualizacji	
Data opracowania mapy	22.08.2022 r.
Imię i nazwisko osoby, która opracowała mapę	Tomasz Pruchnik
<b>GEODEZJA PRUCHNIK Sp. z o.o.</b> ul. Bolesława Pobożnego 9 62-800 Kalisz tel. 62 766 36 74, tel. 885 99 44 55 NIP 6182149939	
 Podpis kierownika prac geodezyjnych	
Nie wyklucza się istnienia w terenie innych nie wykazanych na niniejszej mapie urządzeń podziemnych, które nie były zgłoszone do inwentaryzacji.	

Poświadczam, że niniejszy dokument został opracowany w wyniku prac geodezyjnych i kartograficznych, których rezultaty zawiera operat techniczny pozytywnie zweryfikowany. Jednocześnie informuję, że jestem świadomy odpowiedzialności karnej za złożenie fałszywego oświadczenia.



Identyfikator zgłoszenia prac geodezyjnych	GN-O.6640.818.2022
Organ służby geodezyjnej, który otrzymał zgłoszenie	Starosta Wieruszowski
Wykonawca prac geodezyjnych	Geodezja Pruchnik Sp. z o.o.
Nr oraz data sporządzenia dokumentu zawierającego wyniki pozytywnej weryfikacji	Protokół weryfikacji nr GN-O.6640.818.2022_1 z dnia 30.08.2022 r.
Imię i nazwisko, podpis oraz nr uprawnień zawodowych kierownika prac	Tomasz Pruchnik Nr uprawnień 20982

WYKOPY WYKONYWAĆ KOPARKĄ Z ŁYŻKĄ O SZEROKOŚCI DO 40cm. W MIEJSCACH ZAGĘSZCZENIA UZBROJENIA PODZIEMNEGO WYKONAĆ WYKOPY PRÓBNE.

OBWÓD OŚWIETLENIOWY W ZIEMI UKŁADAĆ KABLEM YAKXS4x25mm2 W ROWIE KABLOWYM 0,8x0,4m NA GŁĘBOKOŚCI 0,7m. W MIEJSCACH SKRZYŻOWAŃ I ZBLIŻEŃ Z ISTNIEJĄCYM UZBROJENIEM PODZIEMNYM STOSOWAĆ RURY OCHRONNE DVK50 LUB DVR50. PRZY PRZEJŚCIACH POD DROGAMI, PODJAZDAMI I ROWAMI STOSOWAĆ RURY SZTYWNE TYPU SRS-G110. W PRZYPADKU UTWARDZONYCH DRÓG I WJAZDÓW NA POSESJE ORAZ POD ROWAMI, PRZEJŚCIA WYKONAĆ MET. PRZEWIERTU LUB PRZEPYCHU NA GŁĘBOKOŚCI OKREŚLONEJ W UZGODNIENIU WŁAŚCIELI TERENU ORAZ POD NADZOREM WŁAŚCIELI SIECI W MIEJSCU PRZEKROCZENIA. DLA OCHRONY KABLI ISTNIEJĄCYCH STOSOWAĆ RURY DWUDZIELNE TYPU A110PS. W PRZYPADKU ODKRYCIA I USZKODZENIA SIECI DRENARSKIEJ, NALEŻY JĄ BEZWZGLĘDNIE ODTWORZYĆ. PO WYKONANIU ROBÓT TEREN PRZYWRÓCIĆ DO STANU POPRZEDNIEGO.

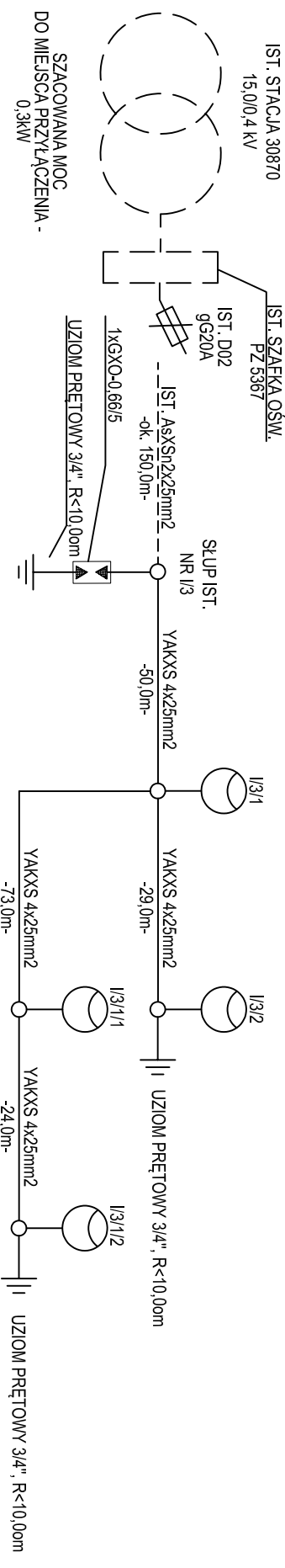
LEGENDA :

- OPRAWA ULICZNA LED UNISTREET PRODUKCJI SIGNIFY TYPU BGP282 T25 1xLED120-4S/740 DX10 O MOCY 75W I STRUMIENIU 12000lm Z SYSTEMEM ZDALNEGO ZARZĄDZANIA CITYTOUCH Z 10-LETNIM ABONAMENTEM, 4000K, II KLASA OCHRONNOŚCI, PRZYSTOSOWANA DO MONTAŻU BEZPOŚREDNIO NA SŁUPIE, SŁUP ALUMINIOWY ANODOWANY NA KOLOR CI-63W SZARY, WYBLYSZCZANY, W DOLNEJ CZĘŚCI (DO WYSOKOŚCI WNEKI SŁUPOWEJ) ZABEZPIECZONY ELASTOMEREM, O PRZEKROJU KOŁOWYM ZBIĘŻNYM (STOŻKOWYM), O ŚREDNICY WIERZCHOŁKA 60mm, WKOPYWANY, BEZ WYSIĘGNIKA, O WYSOKOŚCI MONTAŻU OPRAWY 6,0m, Z POKRYWĄ WNEKI SŁUPOWEJ LICUJĄCĄ ZE SŁUPEM (TWORZĄCĄ JEDNOLITĄ POWIERZCHNIĘ), SŁUP TYPU SAL-60dz PROD. ZPSO ROSA

-  UZIOM PRETOWY
-  WYPADKOWA REZYSTANCJA UZIEMIENIA: R<sub>wyp</sub> ≤ 50m
-  GRANICA DZIAŁEK
-  OBJĘTYCH OPRAWIANIEM PROJ. LINII KABLOWA
-  KABEL TYPU YAKXS4x25mm2

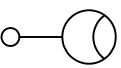
SAMOCZYNNE WYŁĄCZANIE UKŁAD SIECI : TN-C

ZAKŁAD ELEKTROINSTALACYJNO-HANDLOWY "WIS" PRACOWNIA PROJEKTOWA		64-100 LESZNO, UL. FRANCUSKA 61	
		TEL. 065 529-90-93	
		TEL.KOM. 601-763-997	
		e-mail: jurek@wis.net.pl	
Objekt	Budowa sieci elektroenergetycznej do 1kV w zakresie oświetlenia zewnętrznego w m. Klatka, st. 30870, gm. Wieruszów, zgodnie z warunkami technicznymi nr WTS 25/T2/2022 z dnia 30.06.2022r.		
Adres	m. Klatka, gm. Wieruszów, pow. wieruszowski, woj. łódzkie, dz. nr ew. 53/3, 244, 139/2, 140/2 ob. ew. 101907_5.0004 Klatka,		
Inwestor	OŚWIETLENIE ULICZNE I DROGOWE sp. z o. o. 62-800 Kalisz ul. Wrocławska 71A		
Treść rysunku	Projekt zagospodarowania terenu - trasa linii oświetleniowej	Data	06.09.2022
		Skala	1:500
		Nr. rysunku	1
Branża	elektryczna		
Projektant	mgr inż. Jerzy Woźniak	upr. 877/86/Lo WKP/IE/5729/01 spec. inst.-inż.	
Asystent:	inż. Marek Ratajczak		
Sprawdzający	inż. Kazimierz Pawlicki	upr. 820/86/Lo WKP/IE/3807/01 spec. inst.-inż.	



### SAMOCZYNNIE WYŁĄCZANIE UKŁAD SIECI : TN-C

#### LEGENDA :



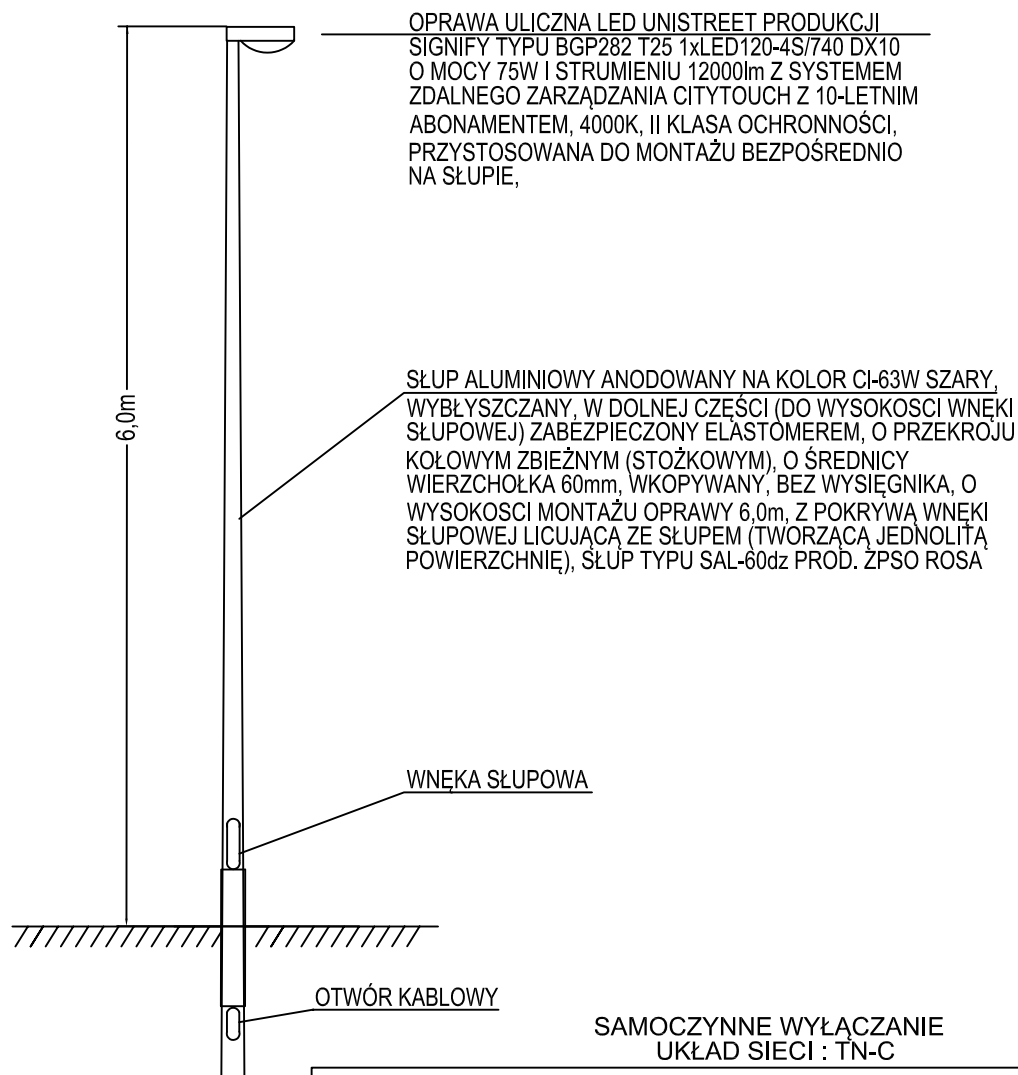
OPRAWA ULICZNA LED UNISTRREET PRODUKCJI SIGNIFY TYPU BGP282 T25 1xLED120-4S/740 DX10 O MOCY 75W I STRUMIENIU 12000lm Z SYSTEMEM ZDALNEGO ZARZĄDZANIA CITYTOUCH Z 10-LETNIM ABOBAMENITEM, 4000K, III KLASA OCHRONNOŚCI, PRZYSTOSOWANA DO MONTAŻU BEZPOŚREDNIO NA SŁUPIE,  
SŁUP ALUMINIOWY ANODOWANY NA KOLOR G-63W SZARY, WYBŁYSZCZANY, W DOLNEJ CZĘŚCI (DO WYSOKOŚCI WNEKI SŁUPOWEJ) ZABEZPIECZONY ELASTOMEREM, O PRZEKROJU KOŁOWYM ZBIĘŻNYM (STOŻKOWYM), O ŚREDNICY WIERZCHOŁKA 60mm, WKOPYWANY, BEZ WYSIĘGNIKA, O WYSOKOŚCI MONTAŻU OPRAWY 6,0m, Z POKRYWĄ WNEKI SŁUPOWEJ LICUJĄCĄ ZE SŁUPEM (TWORZĄCĄ JEDNOLITĄ POWIERZCHNIĘ), SŁUP TYPU SAL-60dz PROD. ZPSO ROSA



UZIOM PRĘTOWY  
WYPADKOWA REZYSTANCJA UZIEMIENIA:  
Rwyp. ≤50m

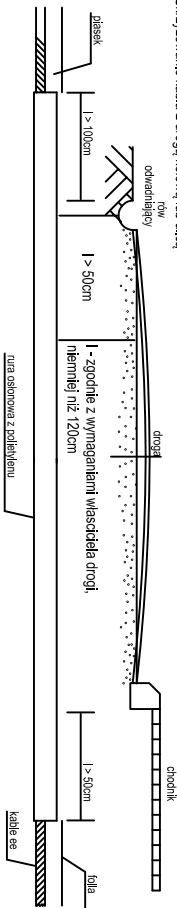
ZAKŁAD ELEKTROINSTALACYJNO-HANDLOWY		64-100 LESZNO, UL. FRANCUŚKA 61	
<b>"WIS"</b> PRACOWNIA PROJEKTOWA		TEL. 065 529-90-93 TEL.KOM. 601-1-763-997 e-mail: wis@wis.net.pl	
Obiekt	Budowa sieci elektroenergetycznej do 1kV w zakresie oświetlenia zamkniętego w m. Klatka, st. 30870, gm. Wieruszów, zgodnie z warunkami technicznymi nr WTS 25/172/2022 z dnia 30.06.2022r.		
Adres	m. Klatka gm. Wieruszów, pow. wieruszowski, woj. łódzkie, dz. nr ew. 53/3, 244, 139/2, 140/2 ob. ew. 101907_5,0004 Klatka.		
Inwestor	OŚWIETLENIE ULICZNE I DROGOWE sp. z o. o.		
Treść rysunku	Schemat zasilania	Data	06.09.2022
Branża	elektryczna	Skala	
Projektant	mgr inż. Jerzy Woźniak	Nr. rysunku	2
Asystenci:	inż. Marek Ratajczak		
Sprawdzający	inż. Kazimierz Pawlicki	upr. 820/86/LO WKP/E/3807/01 spec. Inst.-inż.	



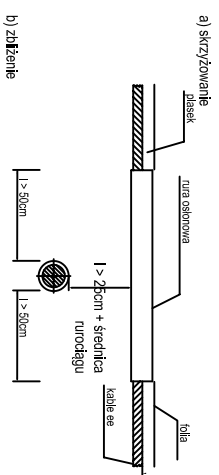


ZAKŁAD ELEKTROINSTALACYJNO-HANDLOWY		64-100 LESZNO, UL. FRANCUSKA 61		
"WIS" PRACOWNIA PROJEKTOWA		TEL. 065 529-90-93		
		TEL.KOM. 601-763-997		
		e-mail: jurek@wis.net.pl		
Obiekt	Budowa sieci elektroenergetycznej do 1kV w zakresie oświetlenia zewnętrznego w m. Klatka, st. 30870, gm. Wieruszów, zgodnie z warunkami technicznymi nr WTS 25/T2/2022 z dnia 30.06.2022r.			
Adres	m. Klatka, gm. Wieruszów, pow. wieruszowski, woj. łódzkie, dz. nr ew. 53/3, 244, 139/2, 140/2 ob. ew. 101907_5.0004 Klatka,			
Inwestor	OŚWIETLENIE ULICZNE I DROGOWE sp. z o. o. 62-800 Kalisz ul. Wroclawska 71A			
Treść rysunku	SŁUP SAL60dz	Data	Skala	Nr. rysunku
	- powiązanie z podłożem	06.09.2022	1:50	3
Branża	elektryczna			
Projektant	mgr inż. Jerzy Woźniak	upr. 877/86/Lo WKP/IE/5729/01 spec. inst.-inż.		
Asystenci:	inż. Marek Ratajczak			
Sprawdzający	inż. Kazimierz Pawlicki	upr. 820/86/Lo WKP/IE/3807/01 spec. inst.-inż.		

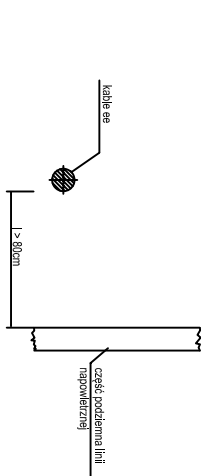
1. Skrzyżowanie kabla z drogą kolową lub ulicą



6. Skrzyżowanie kabla o napięciu znamionowym U<sub>n</sub> < 30kV z rurociągami wodocigowymi, sekatkowymi, ciepłymi, gazowe z gazem niepalnym



8. Kabel z częściami podziemnymi linii napowietrznych (ustoi, podpora, oddziałka) - zbliżenie



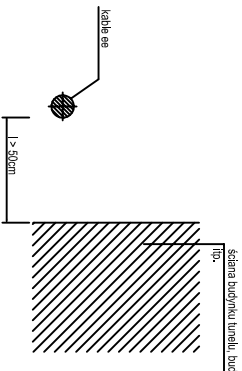
2. Kable ee na napięciu znamionowe śled do 1kV z kablami o tym samym napięciu znamionowym lub kablami sygnalizacyjnymi



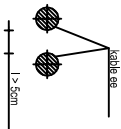
4. Kable ee na napięciu znamionowe śled > wyższe niż 1,0kV z kablami tego samego rodzaju



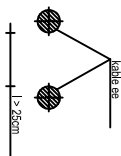
9. Kabel ze stacją budynku i innych budowli - zbliżenie



b) zbliżenie



b) zbliżenie



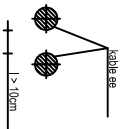
3. Kable ee na napięciu znamionowe do 1,0kV z kablami o napięciu znamionowym powyżej 1,0kV



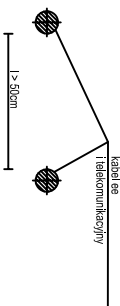
5. Kable ee z kablami telekomunikacyjnymi



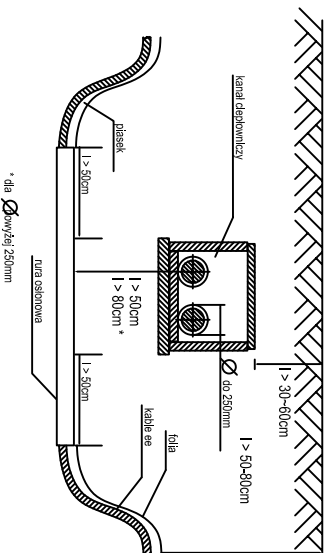
b) zbliżenie



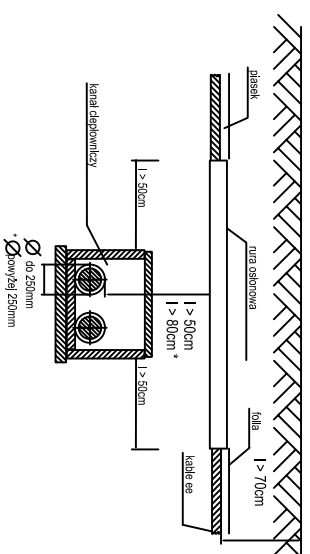
b) zbliżenie



10. Skrzyżowanie kabla z kanałem deponicznym ułożonym płytko



11. Skrzyżowanie kabla z kanałem deponicznym ułożonym głęboko



SAMOCZYNNY WYŁĄCZANIE UKŁAD SIECI : TN-C

ZAKŁAD ELEKTROINSTALACYJNO-HANDLOWY		64-100 LESZNO, UL. FRANCUSKA 61	
"WIS" PRACOWNIA PROJEKTOWA		TEL. 065 529-90-93	
e-mail: jurek@wis.net.pl		TEL.KOM. 601-763-997	
Obiekt		Budowa sieci elektroenergetycznej do 1kV w zakresie osiedlenia zewnętrznego w m. Klauka, st. 30870, gm. Wieruszów, zgodnie z warunkami technicznymi nr WIS.25/7/2022 z dnia 30.06.2022r.	
Adres		m. Klauka, gm. Wieruszów, pow. wieruszowski, woj. łódzkie, dz. nr ew. 53/3, 2/4, 139/2, 140/2 ob. ew. 101907_5,0004 Klauka,	
Inwestor		OŚWIECLENIE ULICZNE I DROGOWE sp. z o. o.	
Treść rysunku		Szczegóły zbliżeń i skrzyżowań linii kablowej	
Branża		elektryczna	
Projektant		mgr inż. Jerzy Woźniak	
Asystent:		inż. Marek Ratajczak	
Sprawdzający		inż. Kazimierz Pawlicki	
Data		06.09.2022	
Skala			
Nr. rysunku		4	