

Zapytanie ofertowe

(zaprojektuj i wybuduj)

na wykonanie zadania pn.: **Budowa oświetlenia zewnętrznego w m. Kuźnica Janiszewska, 60107, gm. Brudzew**, w zakresie zgodnym z uzgodnioną dokumentacją projektową opracowaną na podstawie warunków technicznych nr WTS 03/T1/2023 z dnia 01.02.2023r. oraz z zakresem prac, stanowiącymi integralne części zapytania.

Dodatkowe informacje odnośnie zakresu prac można uzyskać od p. Sławomira Mielcarka, tel. 062 598 52 81 lub 604 415 521

Zleceniobiorca zobowiązany będzie do:

- przestrzegania *Wytycznych dla wykonawców przy wykonywaniu robót budowlanych na sieciach wspólnych na zlecenie Oświetlenie Uliczne i Drogowe sp. z o.o.* zamieszczonych na www.oid.pl/pliki-do-pobrania.html,
- przestrzegania *Wytycznych dla wykonawców przy wykonywaniu robót budowlanych na sieciach wydzielonych na zlecenie Oświetlenie Uliczne i Drogowe sp. z o.o.* zamieszczonych na www.oid.pl/pliki-do-pobrania.html,
- przestrzegania *Wytycznych dla wykonawców w zakresie zasad odbioru robót budowlanych wykonywanych na zlecenie Oświetlenie Uliczne i Drogowe sp. z o.o.* zamieszczonych na www.oid.pl/pliki-do-pobrania.html,
- zakupienia wszystkich materiałów niezbędnych do wykonania zadania,
- uzyskania niezbędnych zgód i uzgodnień z zarządcą drogi, lub terenu na którym znajdują się urządzenia oświetleniowe oraz właścicielami infrastruktury znajdującej się w bezpośrednim sąsiedztwie urządzeń oświetleniowych,
- demontażu, przechowywania i ponownego montażu znaków drogowych oraz wszelkiego rodzaju tablic reklamowych i informacyjnych (jeżeli w zakresie zadania jest demontaż, lub wymiana słupów),
- przedłożenia Zleceniodawcy faktury w terminie 7 dni od daty pozytywnego odbioru wykonanych robót.

Zleceniodawca:

- udzieli Zleceniobiorcy upoważnienia do wystąpienia w jego imieniu do Energa-Operator SA w zakresie jednorazowego przygotowania oraz likwidacji miejsca pracy w celu wykonania zakresu robót objętych niniejszym zapytaniem (w przypadku robót na napowietrznej linii wspólnej lub podwieszanej),
- dokona odbioru robót zgodnie z *Wytycznymi dla wykonawców w zakresie zasad odbioru robót budowlanych wykonywanych na zlecenie Oświetlenie Uliczne i Drogowe sp. z o.o.* zamieszczonych na www.oid.pl/pliki-do-pobrania.html,
- ureguluje należność za wykonane zadanie przelewem w terminie 25 dni od daty wpływu do siedziby Spółki prawidłowo wystawionej faktury VAT.

Oferty należy składać na druku formularza pn. „**Formularz ofertowy – zaprojektuj i wybuduj**” dostępnym na stronie internetowej www.oid.pl w zakładce „DO POBRANIA”, na adres: Oświetlenie Uliczne i Drogowe sp. z o. o., ul. Wrocławska 71A, 62-800 Kalisz lub złożyć osobiście w siedzibie Spółki w dni robocze w godz. 8:00-14:00.

Oferty należy składać do dnia 23.02.2023r. (decyduje data wpływu oferty do Spółki)

Oferta winna zostać złożona w zamkniętej kopercie opatrzonej dokładnymi danymi oferenta oraz nazwą zadania:

„**OFERTA – dot. m. Kuźnica Janiszewska, 6010, gm. Brudzewi, zapytanie nr WT/T1./GW/.....³⁵⁸...../2023**”

UWAGA: OFERTY MOGĄ BYĆ SKŁADANE WYŁĄCZNIE DROGĄ POCZTOWĄ LUB W SKRZYŃCE PODAWCZEJ PRZY WEJŚCIU DO SPÓŁKI.

Przed podpisaniem umowy, Wykonawca zobowiązany jest do dostarczenia uprawnień budowlanych oraz aktualnego zaświadczenia z Polskiej Izby Inżynierów Budownictwa.

Informacja o wyborze najkorzystniejszej oferty zostanie zamieszczona na stronie www.oid.pl.

Podpisanie umowy nastąpi w siedzibie zamawiającego, w terminie 14 dni od dnia powiadomienia o wyborze najkorzystniejszej oferty.

Wzór umowy znajduje się na stronie www.oid.pl/pliki-do-pobrania.html

W przypadku nie zawarcia umowy z winy Oferenta w ww. terminie, Spółka ma prawo do wyboru kolejnej najkorzystniejszej oferty.

WAŻNE:

Do oferty należy dołączyć wykaz osób, które będą wykonywały ww. prace wg załącznika nr 1 do formularza ofertowego.

Jeśli osoby te nie były wcześniej zgłoszone do Spółki

należy do oferty dołączyć kopie potwierdzone za zgodność z oryginałem:

- zaświadczeń o ukończeniu kursu pracy pod napięciem w urządzeniach i liniach o napięciu do 1kV,
- świadectw kwalifikacyjnych,
- orzeczeń lekarskich o braku przeciwwskazań zdrowotnych do wykonywania pracy na określonym stanowisku.

Zastępca Dyrektora
ds. Technicznych

Maciej Witczak

Prezes Zarządu: Maciej Witczak, Członek Zarządu: Dorota Kisiela-Augustyniak

Sąd Rejonowy w Poznaniu KRS 000081004, REGON: 250680024, Kapitał zakładowy: 110.354.000 zł, NIP: 618-16-07-268

Konta bankowe: Santander Bank Polska SA z siedzibą w Warszawie 22 1910 1064 0004 8956 4121 0001

Alior Bank SA z siedzibą w Warszawie 17 2490 0005 0000 4530 6002 0466

Warunki techniczne

dot. wykonania projektu budowy oświetlenia zewnętrznego

1. Adres inwestycji:
gmina: Brudzew
miejscowość: Kuźnica Janiszewska
nazwa ulicy: ---
2. Rodzaj projektowanej linii: napowietrzna.
 - a) typ przewodu/kabla zasilającego: przewód izolowany typu AsXS_n o przekroju zgodnym z obliczeniami lecz nie mniejszym niż 25mm².
 - b) dodatkowe parametry linii zasilającej: brak.
 - c) w przypadku linii kablowej na projektowanych kablach należy umieścić oznaczniki zawierające: „Oświetlenie, typ kabla, nr stacji zasilającej, trasa kabla (początek – koniec danego odcinka), rok budowy”.
3. Orientacyjna długość projektowanej linii kablowej 0 m, linii napowietrznej wydzielonej 25 m, linii napowietrznej wspólnej 0 m.
4. Nr stacji zasilającej: 60107, nr istniejącego PZ 006180
5. Miejsce zasilania: stanowisko 2/1.
6. Rodzaj zasilania: jednofazowe
7. Parametry szafy oświetleniowej:
 - a) istniejąca szafa,
 - b) rodzaj projektowanej szafy: nie dotyczy,
 - c) materiał obudowy: nie dotyczy,
 - d) barwa obudowy: nie dotyczy
 - e) minimalny stopień szczelności: IP nie dotyczy
 - f) minimalna odporność na udary: IK nie dotyczy
 - g) miejsce montażu: nie dotyczy,
 - h) rodzaj sterowania: nie dotyczy,
 - i) rodzaj zabezpieczenia przedlicznikowego: nie dotyczy,
 - j) rodzaj zabezpieczeń obwodowych: nie dotyczy,
 - k) ilość obwodów szafy oświetleniowej: nie dotyczy,
 - l) w przypadku projektowanej szafy, winna ona posiadać możliwość zamontowania zamka/wkładki w systemie Master-Key,
 - m) w przypadku istniejącej szafy oświetleniowej, w razie potrzeby należy dostosować ją do zmiany mocy zainstalowanej.
8. Parametry projektowanych słupów:
 - a) materiał: żelbet,
 - b) wysokość montażu oprawy w metrach: 8,5,
 - c) sposób montażu w gruncie: do wkopania,
 - d) kolor: nie dotyczy
 - e) inne parametry: brak
 - f) typ słupa: zgodnie z obliczeniami
 - g) w przypadku projektowanych słupów, kable w słupach należy łączyć za pomocą izolowanych złącz kablowych z wkładkami bezpiecznikowymi typu D01.
 - h) projektowane słupy należy oznakować aluminiowymi, żółtymi tabliczkami z tłoczonymi, czarnymi napisami firmy Multi-tab. Treść tabliczek ustalić z Oświetlenie Uliczne i Drogowe sp. z o.o. Tabliczki należy zamontować na słupach od strony drogi na wysokości od 2 do 2,5m taśmą stalową, nierdzewną.
9. Parametry wysięgników dla linii napowietrznej:

Prezes Zarządu: Maciej Witczak, Członek Zarządu: Dorota Kisiela-Augustyniak
Sąd Rejonowy w Poznaniu KRS 000081004, REGON: 250680024, Kapitał zakładowy: 110.354.000 zł, NIP: 618-16-07-268
Konta bankowe: Santander Bank Polska SA z siedzibą w Warszawie 22 1910 1064 0004 8956 4121 0001
Alior Bank SA z siedzibą w Warszawie 17 2490 0005 0000 4530 6002 0466

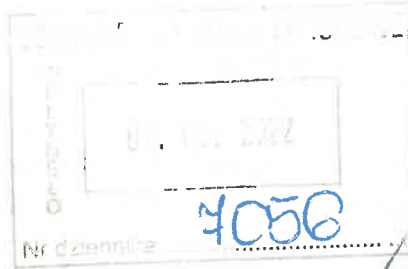
- a) materiał: stalowe ocynkowane
 - b) inne: zgodnie z obliczeniami,
 - c) wysięgniki montować w taki sposób aby oprawy znajdowały się nad przewodami linii nn.
10. Parametry oprawy:
- a) rodzaj źródła światła: LED, temperatura barwowa 4000 K,
 - b) stopień ochrony przeciwporażeniowej: II,
 - c) klasa szczelności dla całej oprawy: IP 66,
 - d) minimalna odporność na udary: IK 08
 - e) materiał: aluminium,
 - f) typ oprawy: istniejąca oprawa BGP282,
 - g) system zarządzania: City Touch z abonamentem na 10 lat,
 - h) inne uwagi: oprawę zainstalowaną na słupie 2/1 przenieść na projektowany słup.
11. Parametry przewodów zasilających oprawy w słupach/wysięgnikach: YKY 0,6/1kV 2x2,5mm².
12. Rodzaj zabezpieczeń bezpiecznikowych dla opraw: izolowane gniazda bezpiecznikowe typu BZO.
13. Ochrona przeciwprzepięciowa: dla linii napowietrznej ograniczniki przepięć o napięciu pracy trwałej 0,28kV i znamionowym prądzie wyładowczym 5kA.
14. Układ zasilania: TN-C.
15. Do obliczeń fotometrycznych należy przyjąć klasą oświetleniową dla drogi: M5, dla chodników: nie dotyczy oraz współczynnik konserwacji równy: 0,8.
16. W przypadku projektowania urządzeń oświetleniowych na konstrukcjach wsporczych (słupach) będących własnością ENERGA-OPERATOR SA, dokumentację należy bezwzględnie uzgodnić z właściwym terytorialnie Rejonowym Zakładem Dystrybucji.
17. Projektowane linie oświetleniowe, kablowe lub napowietrzne, wydzielone w miarę możliwości projektować w pasie drogowym lub na innych terenach publicznych.
18. Należy stosować wyłącznie urządzenia i materiały dopuszczone do stosowania na terenie kraju.
19. Demontaże: nie dotyczy.
20. Pozostałe uwagi: brak
21. Dla linii kablowych oraz linii napowietrznych, wydzielonych dokumentacja projektowa podlega następującym sprawdzeniom przez Oświetlenie Uliczne i Drogowe sp. z o.o. w Kaliszu:
- a) wstępnemu, gdzie do uzgodnienia na początku prac projektowych należy przedłożyć:
 - w wersji papierowej w 1 egz.: wykonane obliczenia oświetleniowe, mapę z lokalizacją latarni, wykaz właścicieli działek objętych inwestycją,
 - w wersji elektronicznej: plik w formacie EVO wykonanych obliczeń oświetleniowych,
 - b) końcowemu, gdzie do uzgodnienia przed wystąpieniem o wydanie pozwolenia na budowę lub dokonania zgłoszenia wykonania robót budowlanych, należy przedłożyć w wersji papierowej 2 egz. kompletnego w rozumieniu Prawa Budowlanego projektu budowlano-wykonawczego oraz kosztorys inwestorski.
22. Dla linii napowietrznych, wspólnych dokumentacja projektowa podlega sprawdzeniu przez Oświetlenie Uliczne i Drogowe sp. z o.o. w Kaliszu w zakresie:
- dokumentów określonych w piśmie nr: EOP/KD/4/2022/07/03289,
 - opisu technicznego, zawierającego obliczenia elektryczne,
 - planu sytuacyjnego zawierającego cały obiekt zasilany z danego PZ,
 - schematu jednokreskowego,
 - obliczeń fotometrycznych.
23. Załączniki: plan sytuacyjny.
- Opracował: Sławomir Mielcarek.

Zastępca Dyrektora
ds. Technicznych

Jacek Witczak



Energa
operator



Oświetlenie Uliczne
i Drogowe Sp. z o.o.
Ul. Wrocławska 71A
62-800 Kalisz

Znak EOP/KD/4/2022/07/03289
Dot. montażu urządzeń oświetlenia ulicznego w m. Kuźnica Janiszewska
stacja SN/nN nr 60107, 60108 gm. Brudzew.

Turek, 01 sierpnia 2022 roku

W odpowiedzi na Państwa pismo znak: WT/T1/SM/1874/2022, które wpłynęło do Działu Dokumentacji Energetycznej w Turku w sprawie montażu urządzeń oświetleniowych na urządzeniach będących na majątku ENERGA - OPERATOR SA w m-ci Kuźnica Janiszewska stacja SN/nN nr 60107, 60108 gm. Brudzew informujemy, że wyrażamy zgodę na powyższe, pod warunkiem zachowania przez Inwestora pozostałych postanowień zamieszczonych w Umowie Najmu nr KJ07188/19 zawartej w dniu 06.12.2019r. oraz z zastrzeżeniem zachowania n/w warunków technicznych.

Warunki techniczne udostępnienia słupów energetycznych:

1. Na zakres prac związany z zabudową urządzeń oświetlenia drogowego należy opracować dokumentację projektową, która przed przystąpieniem do realizacji zabudowy, podlega uzgodnieniu w Dziale Dokumentacji Energetycznej w Turku przy ul. Gómiczej 14, 62-700 Turek. Przy opracowaniu dokumentacji projektowej należy korzystać z rozwiązań typowych i powtarzalnych oraz zachować aktualne wymagania wynikające z obowiązujących przepisów. Istnieje możliwość bieżącego uzgadniania w Rejonie Dystrybucji w Turku przyjętych rozwiązań technicznych na etapie prowadzenia prac projektowych. Do sprawdzenia należy dostarczyć 1 komplet pełnej dokumentacji projektowej oraz jej wersję elektroniczną w postaci skanu do pliku PDF.
2. Najemca przed przystąpieniem do opracowania dokumentacji projektowej o której mowa w pkt. 1 w przypadku konieczności zasilania projektowanych urządzeń winien wystąpić do Rejonu Dystrybucji w Turku z wnioskiem o określenie warunków przyłączenia do sieci (druk do pobrania ze strony internetowej www.energa-operator.pl). Wynajmujący zapewnia możliwość budowy przyłącza energetycznego dla potrzeb zasilania w energię elektryczną urządzeń Najemcy w obrębie istniejącej sieci niskiego napięcia zasilanej z danej stacji transformatorowej SN/nN, po spełnieniu przez Najemcę obowiązków prawnych spoczywających na podmiocie ubiegającym się o przyłączenie obiektu do sieci, o czym jest mowa w odrębnych przepisach w tym zakresie.
3. Umowa najmu nr KJ07188/19 wraz z pisemną zgodą Wynajmującego, o której jest mowa w § 2 Umowy, stanowią podstawę do złożenia wniosków o określenie warunków przyłączenia do sieci elektroenergetycznej ENERGA-OPERATOR SA oraz ewentualnych warunków usunięcia kolizji.
4. Zezwala się na zabudowę infrastruktury oświetleniowej poprzez montaż przewodu oświetleniowego na stanowiskach słupowych linii nN nr:
 - a) 1/6, 2/1, 2/14 - zasilanych ze stacji SN/nN nr 60107 w m. Kuźnica Janiszewska.
 - b) 2/25, 2/26 zasilanych ze stacji SN/nN nr 60108 w m. Kuźnica Janiszewska.

T +48 62 500 22 10
F +48 62 500 22 00

Regon 190275904-00043
NIP 583-000-11-90

ENERGA-OPERATOR SA
ul. Marynarki Polskiej 130, 80-557 Gdańsk
Oddział w Kaliszu
al. Wolności 8, 62-800 Kalisz
kalisz@energa-operator.pl
www.energa-operator.pl

Sąd Rejonowy Gdańsk-Północ
VII Wydział Gospodarczy KRS
KRS 0000033455

nr konta: 38 1240 6292 1111 0010 3649 0117
Kapitał zakładowy/wpłacony 1 356 110 400 zł





5. Prace związane z zabudową urządzeń oświetleniowych należy wykonać w technologii PPN (prace pod napięciem). Stosowną informację w tym zakresie należy zamieścić w treści dokumentacji projektowej.
6. Zastosować oprawy oświetleniowe w II klasie ochronności.
7. Oprawy oświetleniowe należy zabudować na wierzchołkach słupów, powyżej istn. przewodów roboczych ENERGA - OPERATOR SA, zabezpieczając ją bezpiecznikiem w obudowie izolacyjnej.
8. Należy stosować obudowy punktów świetlnych (oprawy), które nie wymagają montażu na słupowej konstrukcji wsporczej dodatkowej (dedykowanej) instalacji uziemiającej dla potrzeb w/w oprawy.
9. Przewód oświetleniowy przewieźć pod istn. przewodami roboczymi ENERGA-OPERATOR S.A. zachowując odległość min. 0,5 metra.
10. Dla istniejącej linii niskiego napięcia 0,4 kV należy przeprowadzić i zamieścić w dokumentacji projektowej obliczenia obciążeń mechanicznych istniejących słupów w linii elektroenergetycznej oraz wymaganych odległości (pionowych i poziomych) projektowanych elementów oświetlenia drogowego zgodnie z normą PN-E-5100-1/1998 i SEP. W dokumentacji projektowej należy zamieścić profile pręseł linii nN, w których projektuje się podwieszenie przewodu oświetleniowego z zaznaczonymi minimalnymi odległościami pionowymi do ziemi i obiektów krzyżowanych (np. drogi, inne sieci). Szczegóły w tym zakresie należy na roboczo uzgadniać w Rejonie Dystrybucji w Turku przy ul. Gómiczej 14. W przypadku, gdy wynikiem przeprowadzonej analizy obliczeniowej będą niezachowane dopuszczalne wartości (mechaniczne, odległościowe) wówczas Inwestor winien wystąpić do Rejonu Dystrybucji w Turku z wnioskiem o określenie warunków przebudowy sieci w związku z usunięciem kolizji (druk do pobrania ze strony internetowej www.energa-operator.pl). Zakres prac określony w wydanych przez ENERGA-OPERATOR SA warunkach przebudowy sieci winien zostać zrealizowany przed przystąpieniem Inwestora do prac budowlano-montażowych związanych z budową przedmiotowej infrastruktury oświetleniowej.
11. Nie wyklucza się istnienia innych elementów sieci elektroenergetycznej. Ewentualne dodatkowe kolizje z urządzeniami elektroenergetycznymi ENERGA - OPERATOR SA należy zgłaszać w Rejonie Dystrybucji w Turku w celu uzgodnienia sposobu (formalnego i technicznego) ich usunięcia.
12. Po wykonaniu prac objętych zabudową urządzeń oświetlenia drogowego, istniejące zbędne elementy infrastruktury elektroenergetycznej (o ile takie występują) należy zdemontować. Materiały z demontażu należy przekazać do magazynu w Rejonie Dystrybucji w Turku.
13. ENERGA - OPERATOR SA dokona ostatecznej weryfikacji ilości słupów będących przedmiotem dzierżawy dopiero po przedłożeniu do uzgodnienia dokumentacji projektowej. Zabudowane urządzenia oświetlenia drogowego stanowiąc będą majątek Inwestora, a prace związane z ich montażem zostaną w całości zrealizowane jego kosztem i staraniem.
14. Informujemy, że na prowadzenie w/w prac, zgodnie z obowiązującymi przepisami, należy uzyskać decyzję o pozwoleniu na budowę lub dokonać zgłoszenia zamiaru wykonania robót budowlanych do właściwego organu administracyjnego. Odpowiedzialność za kwalifikację robót pod względem zgodności z „Prawem budowlanym” pozostaje w gestii inwestora tj. OUIID Sp. z o.o.
15. W przypadku projektowanych urządzeń oświetleniowych (oprawa, przewód) na elementach infrastruktury elektroenergetycznej ENERGA - OPERATOR SA usytuowanych na gruntach osób trzecich do dokumentacji projektowej należy również dołączyć zgody właścicieli tych

nieruchomości gruntowych (lub instytucji, władz terenowych, itp.) wraz z wypisem z rejestru gruntów przedstawiającym wykaz władających działkami.

16. O dodatkowe dane i ewentualne szczegóły dotyczące niniejszych warunków należy wystąpić do Rejonu Dystrybucji w Turku.
17. Niniejsze warunki udostępnienia słupów energetycznych tracą ważność po upływie 1 roku od daty otrzymania przez OUiD sp. z o.o.
18. Ewentualne odwołanie od niniejszych warunków jest możliwe w okresie jednego miesiąca od daty ich wydania. Brak stanowiska Inwestora uznawane będzie jako ich akceptacja.

W przypadku budowy, przebudowy lub remontu Państwa urządzeń, zainstalowanych na urządzeniach ENERGA-OPERATOR SA, należy każdorazowo powiadamiać Rejon Dystrybucji, z wyprzedzeniem min. 7 dni, przed planowanym terminem rozpoczęcia prac (decyduje data otrzymania korespondencji pisemnej lub elektronicznej przez Rejon Dystrybucji). Dodatkowo po zakończeniu przedmiotowych prac, nie dłużej jednak, niż w ciągu 14 dni kalendarzowych, a przed rozpoczęciem eksploatacji Państwa urządzeń, należy dokonać (przy współdziałaniu przedstawiciela Rejonu Dystrybucji) odbioru technicznego. W tym celu należy skutecznie zawiadomić Rejon Dystrybucji o planowanym terminie odbioru technicznego, z wyprzedzeniem min. 7 dni roboczych, dołączając do rzeczonożego zawiadomienia dokumentację powykonawczą na zakres realizowanych prac.

Z poważaniem

Kierownik
Działu Dokumentacji Energetycznej
Bogdan Przybylak
Bogdan Przybylak

Kontakt:
Bogdan Przybylak
T: 62 500 25 69

k/o:
— 46MMD – w/m
— 46MZE – w/m

W przypadku odpowiedzi na niniejsze pismo prosimy o powołanie się na znak pisma ENERGA -OPERATOR SA Oddział w Kaliszu (umieszczony w górnej części pisma po lewej stronie).

I. Budowa instalacji oświetlenia na terenie gm. Brudzew m. Kuźnica Janiszewska st. 60107.

Zakres rzeczowy:

1. Kuźnica Janiszewska, zasilanie ze stacji 60107 linia napowietrzna wspólna słup 2/1:
 - Zaprojektuj i wybuduj słup oświetleniowy w pasie drogowym dz. 536.
 - Zaprojektuj i wybuduj linię oświetleniową między stanowiskiem 2/1 a projektowanym słupem.
 - Projektowaną linię oświetleniową wykonać przewodem AsXSn 2x25 mm².
 - Istniejącą oprawę BGP282 wraz z wysięgnikiem, zaciskiem i bezpiecznikiem zainstalowaną obecnie na słupie 2/1 przenieść na projektowany słup.
 - W przypadku niekorzystnych wyników obliczeń fotometrycznych dla istniejącego wysięgnika zastosuj nowy stalowy ocynkowany wysięgnik.

Opis techniczny:

1. Wykonanie projektu instalacji oświetlenia.

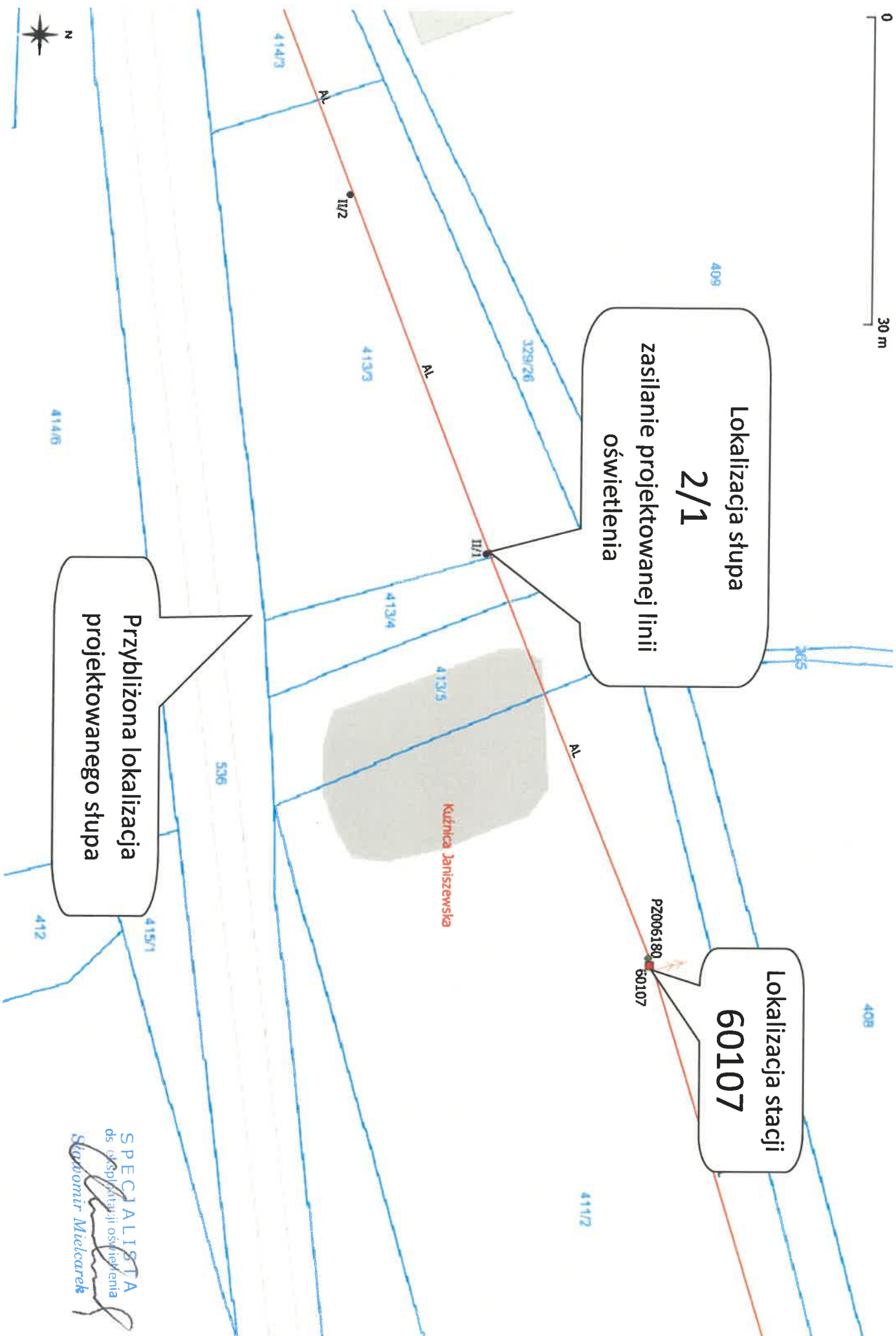
Zaprojektuj słup oświetleniowy przeznaczony do zasilania napowietrzną linią wykonaną przewodem AsXSn 2x25 mm², posadowiony w obrębie dz. 536 stanowiącej pas drogowy. Zaprojektuj linię oświetleniową zasiloną z słupa 2/1 st. 60107.

Istniejącą oprawę oświetleniową przełóż z słupa 2/1 na projektowany słup. Sprawdź połączenie oprawy z przewodem zasilającym. Sprawdź czy w gnieździe typu BZO zainstalowana jest wkładka topikowa o wartości 2 A. Zwróć uwagę na prawidłowy kąt ustawienia opraw względem drogi oraz na szczelność zamknięcia obudowy oprawy.

1. Opracowany projekt podlega następującym sprawdzeniom przez Oświetlenie Uliczne i Drogowe sp. z o.o. w Kaliszu:
 - a) wstępnemu, gdzie do uzgodnienia na początku prac projektowych należy przedłożyć:
 - w wersji papierowej w 1 egz.: wykonane obliczenia oświetleniowe, mapę z lokalizacją latarni, wykaz właścicieli działek objętych inwestycją,
 - w wersji elektronicznej: plik w formacie EVO wykonanych obliczeń oświetleniowych,
 - b) końcowemu, gdzie do uzgodnienia przed wystąpieniem o wydanie pozwolenia na budowę lub dokonania zgłoszenia wykonania robót budowlanych, należy przedłożyć w wersji papierowej 2 egz. kompletnego w rozumieniu Prawa Budowlanego projektu budowlano-wykonawczego oraz kosztorys inwestorski.

Ze zgłoszeniem do odbioru należy dostarczyć następujące dokumenty:

- schemat powykonawczy (należy oznaczyć typy latarni, opraw i przewodów linii zasilającej wszystkich urządzeń zasilanych ze stacji wymienionych w zakresie rzeczowym zadania) odzwierciedlający uwarunkowania geograficzne (ulice, skrzyżowania, budynki użyteczności publicznej itp.);
- atesty i certyfikaty zabudowanych materiałów, dla których nie podano typu;
- protokół odbioru pasa drogowego (jeżeli zarządca drogi wyda takie postanowienie).



Przybliżona lokalizacja projektowanego słupa

Lokalizacja słupa 2/1 zasilanie projektowanej linii oświetlenia

Lokalizacja stacji 60107

SPECIALISTA ds. projektacji oświetlenia
Skibornir Mielcarak