

Zapytanie ofertowe

(zaprojektuj i wybuduj)

na wykonanie zadania pn.: **Budowa sieci elektroenergetycznej do 1kV w zakresie oświetlenia zewnętrznego w m. Piekary st. 60869 i Zborów st. 60410, gm. Dobra**, w zakresie zgodnym z uzgodnioną dokumentacją projektową opracowaną na podstawie warunków technicznych nr WTS 25/I/2021 i 26/I/2021 z dnia 15.04.2021r. oraz z zakresem prac, stanowiącymi integralne części zapytania.

Dokumentację projektową należy wykonać zgodnie z.

Dodatkowe informacje odnośnie zakresu prac można uzyskać od p. Sławomira Mielcarka, tel. 062 598 52 81 lub 604 415 521

Zleceniobiorca zobowiązany będzie do:

- przestrzegania *Wytycznych dla wykonawców przy wykonywaniu robót budowlanych na sieciach wspólnych na zlecenie Oświetlenie Uliczne i Drogowe sp. z o.o.* zamieszczonych na www.ouid.pl/pliki-do-pobrania.html,
- przestrzegania *Wytycznych dla wykonawców przy wykonywaniu robót budowlanych na sieciach wydzielonych na zlecenie Oświetlenie Uliczne i Drogowe sp. z o.o.* zamieszczonych na www.ouid.pl/pliki-do-pobrania.html,
- przestrzegania *Wytycznych dla wykonawców w zakresie zasad odbioru robót budowlanych wykonywanych na zlecenie Oświetlenie Uliczne i Drogowe sp. z o.o.* zamieszczonych na www.ouid.pl/pliki-do-pobrania.html,
- zakupienia wszystkich materiałów niezbędnych do wykonania zadania,
- uzyskania niezbędnych zgód i uzgodnień z zarządcą drogi, lub terenu na którym znajdują się urządzenia oświetleniowe oraz właścicielami infrastruktury znajdującej się w bezpośrednim sąsiedztwie urządzeń oświetleniowych,
- demontażu, przechowywania i ponownego montażu znaków drogowych oraz wszelkiego rodzaju tablic reklamowych i informacyjnych (jeżeli w zakresie zadania jest demontaż, lub wymiana słupów),
- przedłożenia Zleceniodawcy faktury w terminie 7 dni od daty pozytywnego odbioru wykonanych robót.

Zleceniodawca:

- udzieli Zleceniobiorcy upoważnienia do wystąpienia w jego imieniu do Energa-Operator SA w zakresie jednorazowego przygotowania oraz likwidacji miejsca pracy w celu wykonania zakresu robót objętych niniejszym zapytaniem (w przypadku robót na napowietrznej linii wspólnej lub podwieszanej),
- dokona odbioru robót zgodnie z *Wytycznymi dla wykonawców w zakresie zasad odbioru robót budowlanych wykonywanych na zlecenie Oświetlenie Uliczne i Drogowe sp. z o.o.* zamieszczonych na www.ouid.pl/pliki-do-pobrania.html,
- ureguluje należność za wykonane zadanie przelewem w terminie 25 dni od daty wpływu do siedziby Spółki prawidłowo wystawionej faktury VAT.

Oferty należy składać na druku formularza pn. „**Formularz ofertowy – zaprojektuj i wybuduj**” dostępnym na stronie internetowej www.ouid.pl w zakładce „DO POBRANIA”, na adres: Oświetlenie Uliczne i Drogowe sp. z o. o., ul. Wrocławska 71A, 62-800 Kalisz lub złożyć osobiście w siedzibie Spółki w dni robocze w godz. 8:00-14:00.

Oferty należy składać do dnia 28.04.2021r. (decyduje data wpływu oferty do Spółki)

Oferta winna zostać złożona w zamkniętej kopercie opatrzonej dokładnymi danymi oferenta oraz nazwą zadania: „**OFERTA – dot. m. Piekary i Zborów, 60869, 60410, gm. Dobra, zapytanie nr TT/TI./...../2021**”

UWGA: OFERTY MOGĄ BYĆ SKŁADANE WYŁĄCZNIE DROGĄ POCZTOWĄ LUB W SKRZYŃCE PODAWCZEJ PRZY WEJŚCIU DO SPÓŁKI.

Przed podpisaniem umowy, Wykonawca zobowiązany jest do dostarczenia uprawnień budowlanych oraz aktualnego zaświadczenia z Polskiej Izby Inżynierów Budownictwa.

Informacja o wyborze najkorzystniejszej oferty zostanie zamieszczona na stronie www.ouid.pl.

Podpisanie umowy nastąpi w siedzibie zamawiającego, w terminie 14 dni od dnia powiadomienia o wyborze najkorzystniejszej oferty.

Wzór umowy znajduje się na stronie www.ouid.pl/pliki-do-pobrania.html

W przypadku nie zawarcia umowy z winy Oferenta w ww. terminie, Spółka ma prawo do wyboru kolejnej najkorzystniejszej oferty.

WAŻNE:

Do oferty należy dołączyć wykaz osób, które będą wykonywały ww. prace wg załącznika nr 1 do formularza ofertowego. Jeśli osoby te nie były wcześniej zgłoszone do Spółki należy do oferty dołączyć kopie potwierdzone za zgodność z oryginałem:

- zaświadczeń o ukończeniu kursu pracy pod napięciem w urządzeniach i liniach o napięciu do 1kV,
- świadectw kwalifikacyjnych,
- orzeczeń lekarskich o braku przeciwwskazań zdrowotnych do wykonywania pracy na określonym stanowisku.

Prezes Zarządu: Maciej Witczak

Sąd Rejonowy w Poznaniu KRS 0000081004 REGON: 250680024 Kapitał zakładowy: 91.496.000 zł NIP: 618-16-07-268

Konta bankowe Santander Bank Polska S.A. 22 1910 1064 0004 8956 4121 0001, Bank Pekao S.A. I O/Kalisz 7412402946111000028733740

Warunki techniczne

dot. wykonania projektu budowy sieci elektroenergetycznej do 1 kV
w zakresie oświetlenia zewnętrznego

1. Adres inwestycji:
gmina: Dobra
miejscowość: Piekary
nazwa ulicy: ---
2. Rodzaj projektowanej linii: nie dotyczy.
 - a) typ przewodu/kabla zasilającego: nie dotyczy.
 - b) dodatkowe parametry linii zasilającej: brak.
 - c) w przypadku linii kablowej na projektowanych kablach należy umieścić oznaczniki zawierające: „Oświetlenie, typ kabla, nr stacji zasilającej, trasa kabla (początek – koniec danego odcinka), rok budowy”.
3. Orientacyjna długość projektowanej linii kablowej 0 m, linii napowietrznej wydzielonej 0 m, linii napowietrznej wspólnej 0 m.
4. Nr stacji zasilającej: 60869, nr istniejącego PZ PZ006094
5. Miejsce zasilania: stanowisko 2/3.
6. Rodzaj zasilania: jednofazowe
7. Parametry szafy oświetleniowej:
 - a) sterowanie zdalne (bez szafy),
 - b) rodzaj projektowanej szafy: nie dotyczy,
 - c) materiał obudowy: nie dotyczy,
 - d) barwa obudowy: nie dotyczy
 - e) minimalny stopień szczelności: IP nie dotyczy
 - f) minimalna odporność na udary: IK nie dotyczy
 - g) miejsce montażu: nie dotyczy,
 - h) rodzaj sterowania: nie dotyczy,
 - i) rodzaj zabezpieczenia przedlicznikowego: nie dotyczy,
 - j) rodzaj zabezpieczeń obwodowych: nie dotyczy,
 - k) ilość obwodów szafy oświetleniowej: nie dotyczy,
 - l) w przypadku projektowanej szafy, winna ona posiadać możliwość zamontowania zamka/wkładki w systemie Master-Key,
 - m) istniejącą szafę oświetleniową w razie potrzeby dostosować do zmiany mocy zainstalowanej.
8. Parametry projektowanych słupów:
 - a) materiał: nie dotyczy,
 - b) wysokość montażu oprawy w metrach: nie dotyczy,
 - c) sposób montażu w gruncie: nie dotyczy,
 - d) kolor: nie dotyczy
 - e) inne parametry: brak
 - f) typ słupa: nie dotyczy
 - g) w przypadku projektowanych słupów, kable w słupach należy łączyć za pomocą izolowanych złączy kablowych z wkładkami bezpiecznikowymi typu D01.
 - h) projektowane słupy należy oznakować aluminiowymi, żółtymi tabliczkami z tłoczonymi, czarnymi napisami firmy Multi-tab. Treść tabliczek ustalić z Oświetlenie Uliczne i Drogowe sp. z o.o. Tabliczki należy zamontować na słupach od strony drogi na wysokości od 2 do 2,5m taśmą stalową, nierdzewną.
9. Parametry wysięgników dla linii napowietrznej:

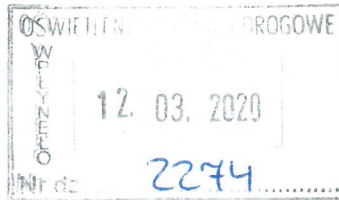
Prezes Zarządu: Maciej Witczak

Sąd Rejonowy w Poznaniu KRS 000081004 REGON: 250680024 Kapitał zakładowy : 91.496.000 zł NIP : 618-16-07-268

Konta bankowe Santander Bank Polska SA: 22 1910 1064 0004 8956 4121 0001, Bank Pekao SA I O/Kalisz: 7412402946111100002873740

- a) materiał: stalowe ocynkowane
 - b) inne: wysięg 1,5 m, kąt gięcia 5 stopni, średnica rury 50 mm,
 - c) wysięgniki montować w taki sposób aby oprawy znajdowały się nad przewodami linii nn.
10. Parametry opraw:
- a) rodzaj źródła światła: LED, temperatura barwowa 4000 K,
 - b) stopień ochrony przeciwporażeniowej: II,
 - c) klasa szczelności dla całej oprawy: IP 66,
 - d) minimalna odporność na udary: IK 08
 - e) materiał: aluminium,
 - f) typ oprawy: BGP281 T25 1zLED45-4S/740 DN10 28,5 W,
 - g) system zarządzania: City Touch z abonamentem na 10 lat,
 - h) inne uwagi: brak.
11. Parametry przewodów zasilających oprawy w słupach/wysięgnikach: YDY 2x2,5mm² 450/700V.
12. Rodzaj zabezpieczeń bezpiecznikowych dla opraw: izolowane gniazda bezpiecznikowe typu BZO.
13. Ochrona przeciwprzebieciowa: dla linii napowietrznej ograniczniki przepięć o napięciu pracy trwałej 0,28kV i znamionowym prądzie wyładowczym 5kA.
14. Układ zasilania: TN-C.
15. Do obliczeń fotometrycznych należy przyjąć klasę oświetleniową dla drogi: nie dotyczy, dla chodników: nie dotyczy oraz współczynnik konserwacji równy: nie dotyczy.
16. W przypadku projektowania urządzeń oświetleniowych na konstrukcjach wsporczych (słupach) będących własnością ENERGA-OPERATOR SA, dokumentację należy bezwzględnie uzgodnić z właściwym terytorialnie Rejonowym Zakładem Dystrybucji.
17. Projektowane linie oświetleniowe, kablowe lub napowietrzne, wydzielone w miarę możliwości projektować w pasie drogowym lub na innych terenach publicznych.
18. Należy stosować wyłącznie urządzenia i materiały dopuszczone do stosowania na terenie kraju.
19. Demontaże: nie dotyczy.
20. Pozostałe uwagi: brak
21. Dla linii kablowych oraz linii napowietrznych, wydzielonych dokumentacja projektowa podlega następującym sprawdzeniom przez Oświetlenie Uliczne i Drogowe sp. z o.o. w Kaliszu:
- a) wstępnemu, gdzie do uzgodnienia na początku prac projektowych należy przedłożyć:
 - w wersji papierowej w 1 egz.: wykonane obliczenia oświetleniowe, mapę z lokalizacją latarni, wykaz właścicieli działek objętych inwestycją,
 - w wersji elektronicznej: plik w formacie EVO wykonanych obliczeń oświetleniowych,
 - b) końcowemu, gdzie do uzgodnienia przed wystąpieniem o wydanie pozwolenia na budowę lub dokonania zgłoszenia wykonania robót budowlanych, należy przedłożyć w wersji papierowej 2 egz. kompletnego w rozumieniu Prawa Budowlanego projektu budowlano-wykonawczego oraz kosztorys inwestorski.
22. Dla linii napowietrznych, wspólnych dokumentacja projektowa podlega sprawdzeniu przez Oświetlenie Uliczne i Drogowe sp. z o.o. w Kaliszu w zakresie:
- dokumentów określonych w piśmie nr: EOP-46-000822-2020,
 - opisu technicznego, zawierającego obliczenia elektryczne,
 - planu sytuacyjnego zawierającego cały obiekt zasilany z danego PZ,
 - schematu jednokreskowego,
 - obliczeń fotometrycznych.
23. Załączniki: plan sytuacyjny, pismo EOP.
- Opracował: Sławomir Mielcarek.

Zastępca Dyrektora
ds. Technicznych
Jacek Witczak



13 MAR. 2020

p. S. Mielczarek
SS

Oświetlenie Uliczne
i Drogowe Sp. z o.o.
Ul. Wrocławska 71A
62-800 Kalisz

Znak EOP-46-000822-2020
Dot. montażu urządzeń oświetlenia ulicznego w m-ci Piekary, Zborów
i Dobra ul. E.Orzeszkowej gm. Dobra.

Turek, 04 marca 2020 roku

W odpowiedzi na Państwa pismo znak: TT/TI/SM/439/2020, które wpłynęło do Działu Dokumentacji Energetycznej Rejonu Dystrybucji w Turku w sprawie montażu urządzeń oświetleniowych na urządzeniach będących na majątku ENERGA - OPERATOR SA w m-ci Dobra ul. Elizy Orzeszkowej, Piekary i Zborów gm. Dobra informujemy, że wyrażamy zgodę na powyższe, pod warunkiem zachowania przez Inwestora pozostałych postanowień zamieszczonych w Umowie Najmu nr KJ07188/19 zawartej w dniu 06.12.2019r. oraz z zastrzeżeniem zachowania n/w warunków technicznych.

Ponadto informujemy, że istniejące w terenie i wskazane we wniosku stanowiska słupowe zasilane z obwodu nr 3 stacji SN/nN nr 60885 będą posiadały nowe oznaczenia: nr 3/4 – 3/3/1, nr 3/3/1 – 3/4, nr 3/3/2 – 3/5.

Warunki techniczne udostępnienia słupów energetycznych:

1. Na zakres prac związany z zabudową urządzeń oświetlenia drogowego należy opracować dokumentację projektową, która przed przystąpieniem do realizacji zabudowy, podlega uzgodnieniu w Dziale Dokumentacji Energetycznej w Rejonie Dystrybucji w Turku przy ul. Gómiczej 14, 62-700 Turek. Przy opracowaniu dokumentacji projektowej należy korzystać z rozwiązań typowych i powtarzalnych oraz zachować aktualne wymagania wynikające z obowiązujących przepisów. Istnieje możliwość bieżącego uzgadniania w Rejonie Dystrybucji w Turku przyjętych rozwiązań technicznych na etapie prowadzenia prac projektowych. Do sprawdzenia należy dostarczyć 1 komplet pełnej dokumentacji projektowej oraz jej wersję elektroniczną w postaci skanu do pliku PDF.
2. Najemca przed przystąpieniem do opracowania dokumentacji projektowej o której mowa w pkt. 1 w przypadku konieczności zasilenia projektowanych urządzeń winien wystąpić do Rejonu Dystrybucji w Turku z wnioskiem o określenie warunków przyłączenia do sieci (druk do pobrania ze strony internetowej www.energa-operator.pl). Wynajmujący zapewnia możliwość budowy przyłącza energetycznego dla potrzeb zasilenia w energię elektryczną urządzeń Najemcy w obrębie istniejącej sieci niskiego napięcia zasilanej z danej stacji transformatorowej SN/nN, po spełnieniu przez Najemcę obowiązków prawnych spoczywających na podmiocie ubiegającym się o przyłączenie obiektu do sieci, o czym jest mowa w odrębnych przepisach w tym zakresie.
3. Umowa najmu nr KJ07188/19 wraz z pisemną zgodą Wynajmującego, o której jest mowa w § 2 Umowy, stanowią podstawę do złożenia wniosków o określenie warunków przyłączenia do sieci elektroenergetycznej ENERGA-OPERATOR SA oraz ewentualnych warunków usunięcia kolizji.



4. Zezwala się na zabudowę infrastruktury oświetleniowej na stanowiskach słupowych linii nN:
 - od nr 3/3/1 do 3/5, montaż przewodu AsXS_n 2x25mm² i montaż oprawy oświetleniowej na stanowisku słupowym nr 3/5 zasilanej ze stacji transformatorowej SN/nn nr 60885 w m. Dobra.
 - nr 2/3 - montaż oprawy oświetleniowej zasilanej ze stacji transformatorowej SN/nn nr 60869 w m-ci Piekary gm. Dobra.
 - nr 2/7 - montaż oprawy oświetleniowej zasilanej ze stacji transformatorowej SN/nn nr 60410 w m-ci Zborów gm. Dobra
5. Prace związane z zabudową urządzeń oświetleniowych należy wykonać w technologii PPN (prace pod napięciem). Stosowną informację w tym zakresie należy zamieścić w treści dokumentacji projektowej.
6. Zastosować oprawy oświetleniowe w II klasie ochronności.
7. Oprawy oświetleniowe należy zabudować na wierzchołkach słupów, powyżej istn. przewodów roboczych ENERGA - OPERATOR SA, zabezpieczając ją bezpiecznikiem w obudowie izolacyjnej.
8. Należy stosować obudowy punktów świetlnych (oprawy), które nie wymagają montażu na słupowej konstrukcji wsporczej dodatkowej (dedykowanej) instalacji uziemiającej dla potrzeb w/w oprawy.
9. Przewód oświetleniowy przewidzieć pod istn. przewodami roboczymi ENERGA-OPERATOR S.A. zachowując odległość min. 0,5 metra.
10. Dla istniejącej linii niskiego napięcia 0,4 kV należy przeprowadzić i zamieścić w dokumentacji projektowej obliczenia obciążeń mechanicznych istniejących słupów w linii elektroenergetycznej oraz wymaganych odległości (pionowych i poziomych) projektowanych elementów oświetlenia drogowego zgodnie z normą PN-E-5100-1/1998 i SEP. W dokumentacji projektowej należy zamieścić profile przęseł linii nN, w których projektuje się podwieszenie przewodu oświetleniowego z zaznaczonymi minimalnymi odległościami pionowymi do ziemi i obiektów krzyżowanych (np. drogi, inne sieci). Szczegóły w tym zakresie należy na roboczo uzgadniać w Rejonie Dystrybucji w Turku przy ul. Gómiczej 14. W przypadku, gdy wynikiem przeprowadzonej analizy obliczeniowej będą niezachowane dopuszczalne wartości (mechaniczne, odległościowe) wówczas Inwestor winien wystąpić do Rejonu Dystrybucji w Turku z wnioskiem o określenie warunków przebudowy sieci w związku z usunięciem kolizji (druk do pobrania ze strony internetowej www.energa-operator.pl). Zakres prac określony w wydanych przez ENERGA-OPERATOR SA warunkach przebudowy sieci winien zostać zrealizowany przed przystąpieniem Inwestora do prac budowlano montażowych związanych z budową przedmiotowej infrastruktury oświetleniowej.
11. Nie wyklucza się istnienia innych elementów sieci elektroenergetycznej. Ewentualne dodatkowe kolizje z urządzeniami elektroenergetycznymi ENERGA - OPERATOR SA należy zgłaszać w Rejonie Dystrybucji w Turku w celu uzgodnienia sposobu (formalnego i technicznego) ich usunięcia.
12. Po wykonaniu prac objętych zabudową urządzeń oświetlenia drogowego, istniejące zbędne elementy infrastruktury elektroenergetycznej (o ile takie występują) należy zdemontować. Materiały z demontażu należy przekazać do magazynu w Rejonie Dystrybucji w Turku.
13. ENERGA - OPERATOR SA dokona ostatecznej weryfikacji ilości słupów będących przedmiotem dzierżawy dopiero po przedłożeniu do uzgodnienia dokumentacji projektowej. Zabudowane urządzenia oświetlenia drogowego stanowiąc będą majątek Inwestora, a prace związane z ich montażem zostaną w całości zrealizowane jego kosztem i staraniem.

14. Informujemy, że na prowadzenie w/w prac, zgodnie z obowiązującymi przepisami, należy uzyskać decyzję o pozwoleniu na budowę lub dokonać zgłoszenia zamiaru wykonania robót budowlanych do właściwego organu administracyjnego. Odpowiedzialność za kwalifikację robót pod względem zgodności z „Prawem budowlanym” pozostaje w gestii inwestora tj. OUiD Sp. z o.o.
15. W przypadku projektowanych urządzeń oświetleniowych (oprawa, przewód) na elementach infrastruktury elektroenergetycznej ENERGA - OPERATOR SA usytuowanych na gruntach osób trzecich do dokumentacji projektowej należy również dołączyć zgody właścicieli tych nieruchomości gruntowych (lub instytucji, władz terenowych, itp.) wraz z wypisem z rejestru gruntów przedstawiającym wykaz władających działkami.
16. O dodatkowe dane i ewentualne szczegóły dotyczące niniejszych warunków należy wystąpić do Rejonu Dystrybucji w Turku.
17. Niniejsze warunki udostępnienia słupów energetycznych tracą ważność po upływie 1 roku od daty otrzymania przez OUiD sp. z o.o.
18. Ewentualne odwołanie od niniejszych warunków jest możliwe w okresie jednego miesiąca od daty ich wydania. Brak stanowiska Inwestora uznawane będzie jako ich akceptacja.

Ponadto informujemy, że na stanowiskach słupowych o nr: 3/3/1, 3/3, 3/4 i 3/5 objętych Państwa wnioskiem podwieszony jest przewód światłowodowy będący własnością firmy TELENET.PL z siedzibą w m. Dobra ul. Słoneczna 14. W związku z powyższym należy stosowne uzgodnienie z w/w firmą umieścić w dokumentacji projektowej.

W przypadku budowy, przebudowy lub remontu Państwa urządzeń, zainstalowanych na urządzeniach ENERGA-OPERATOR SA, należy każdorazowo powiadamiać Rejon Dystrybucji, z wyprzedzeniem min. 7 dni, przed planowanym terminem rozpoczęcia prac (decyduje data otrzymania korespondencji pisemnej lub elektronicznej przez Rejon Dystrybucji). Dodatkowo po zakończeniu przedmiotowych prac, nie dłużej jednak, niż w ciągu 14 dni kalendarzowych, a przed rozpoczęciem eksploatacji Państwa urządzeń, należy dokonać (przy współdziałaniu przedstawiciela Rejonu Dystrybucji) odbioru technicznego. W tym celu należy skutecznie zawiadomić Rejon Dystrybucji o planowanym terminie odbioru technicznego, z wyprzedzeniem min. 7 dni roboczych, dołączając do rzeczonego zawiadomienia dokumentację powykonawczą na zakres realizowanych prac.

Z poważaniem

Kierownik
Działu Dokumentacji Energetycznej

Bogdan Przybylak

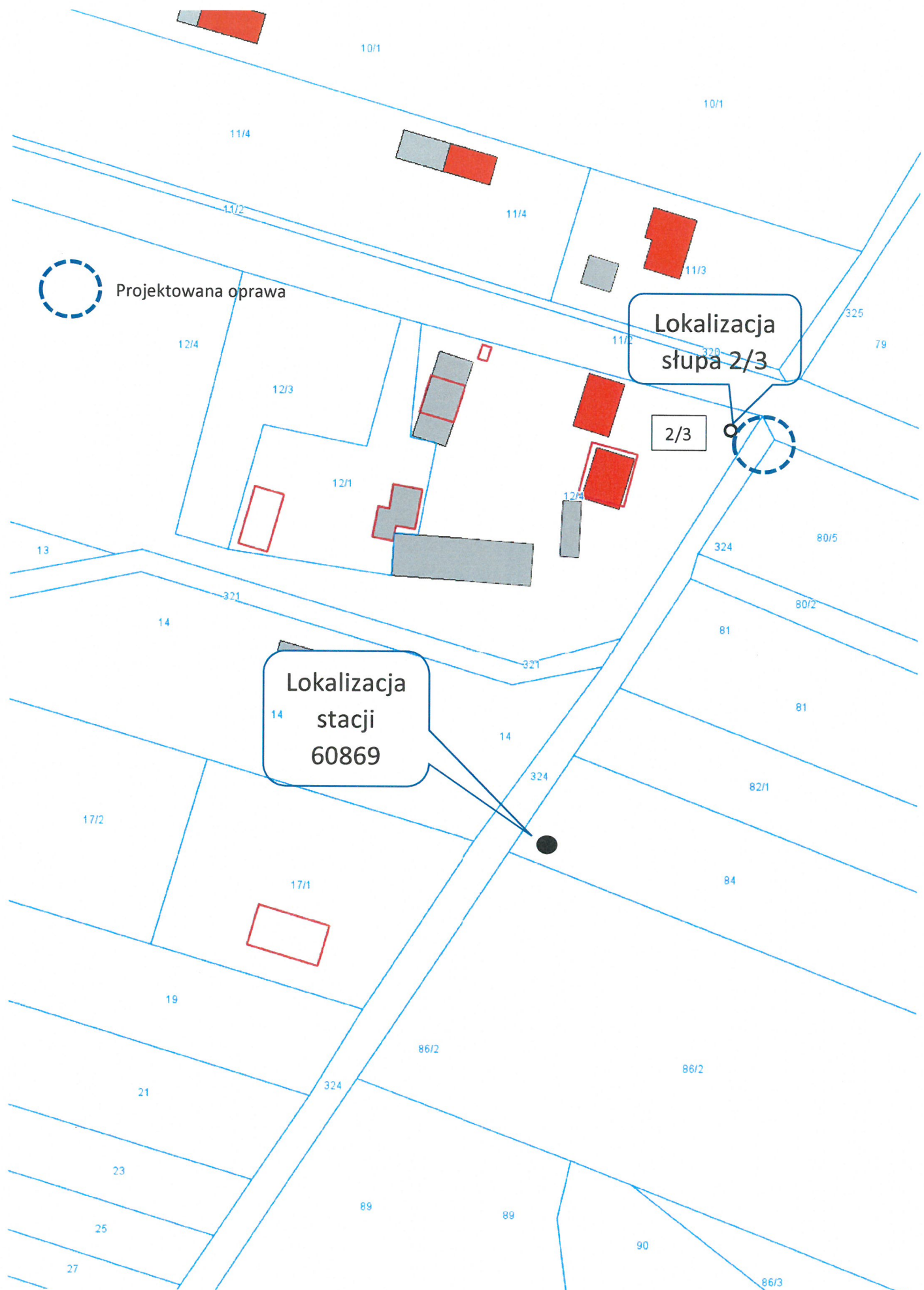
Kontakt:

Emil Kowalczyk
T: 62 500 25 70

k/o:

- 46MMD – w/m
- 46MZE – w/m
- 46MMP – w/m

W przypadku odpowiedzi na niniejsze pismo prosimy o powołanie się na znak pisma ENERGA -OPERATOR SA Oddział w Kaliszu (umieszczony w górnej części pisma po lewej stronie).



Projektowana oprawa

Lokalizacja
słupa 2/3

2/3

Lokalizacja
stacji
60869

Warunki techniczne

dot. wykonania projektu budowy sieci elektroenergetycznej do 1 kV
w zakresie oświetlenia zewnętrznego

1. Adres inwestycji:
gmina: Dobra
miejscowość: Zborów
nazwa ulicy: ---
2. Rodzaj projektowanej linii: nie dotyczy.
 - a) typ przewodu/kabla zasilającego: nie dotyczy.
 - b) dodatkowe parametry linii zasilającej: brak.
 - c) w przypadku linii kablowej na projektowanych kablach należy umieścić oznaczniki zawierające: „Oświetlenie, typ kabla, nr stacji zasilającej, trasa kabla (początek – koniec danego odcinka), rok budowy”.
3. Orientacyjna długość projektowanej linii kablowej 0 m, linii napowietrznej wydzielonej 0 m, linii napowietrznej wspólnej 0 m.
4. Nr stacji zasilającej: 60410, nr istniejącego PZ PZ006095
5. Miejsce zasilania: stanowisko 2/7.
6. Rodzaj zasilania: jednofazowe
7. Parametry szafy oświetleniowej:
 - a) sterowanie zdalne (bez szafy),
 - b) rodzaj projektowanej szafy: nie dotyczy,
 - c) materiał obudowy: nie dotyczy,
 - d) barwa obudowy: nie dotyczy
 - e) minimalny stopień szczelności: IP nie dotyczy
 - f) minimalna odporność na udary: IK nie dotyczy
 - g) miejsce montażu: nie dotyczy,
 - h) rodzaj sterowania: nie dotyczy,
 - i) rodzaj zabezpieczenia przedlicznikowego: nie dotyczy,
 - j) rodzaj zabezpieczeń obwodowych: nie dotyczy,
 - k) ilość obwodów szafy oświetleniowej: nie dotyczy,
 - l) w przypadku projektowanej szafy, winna ona posiadać możliwość zamontowania zamka/wkładki w systemie Master-Key,
 - m) istniejącą szafę oświetleniową w razie potrzeby dostosować do zmiany mocy zainstalowanej.
8. Parametry projektowanych słupów:
 - a) materiał: nie dotyczy,
 - b) wysokość montażu oprawy w metrach: nie dotyczy,
 - c) sposób montażu w gruncie: nie dotyczy,
 - d) kolor: nie dotyczy
 - e) inne parametry: brak
 - f) typ słupa: nie dotyczy
 - g) w przypadku projektowanych słupów, kable w słupach należy łączyć za pomocą izolowanych złączy kablowych z wkładkami bezpiecznikowymi typu D01.
 - h) projektowane słupy należy oznakować aluminiowymi, żółtymi tabliczkami z tłoczonymi, czarnymi napisami firmy Multi-tab. Treść tabliczek ustalić z Oświetlenie Uliczne i Drogowe sp. z o.o. Tabliczki należy zamontować na słupach od strony drogi na wysokości od 2 do 2,5m taśmą stalową, nierdzewną.
9. Parametry wysięgników dla linii napowietrznej:

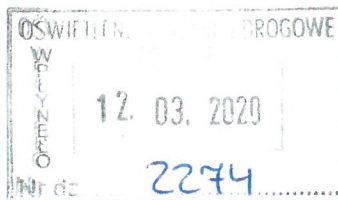
Prezes Zarządu: Maciej Witczak

Sąd Rejonowy w Poznaniu KRS 0000081004 REGON: 250680024 Kapitał zakładowy : 91.496.000 zł NIP : 618-16-07-268

Konta bankowe Santander Bank Polska SA: 22 1910 1064 0004 8956 4121 0001. Bank Pekao SA I O/Kalisz: 74124029461111000028733740

- a) materiał: stalowe ocynkowane
 - b) inne: wysięg 1,5 m, kąt gięcia 5 stopni, średnica rury 50 mm,
 - c) wysięgniki montować w taki sposób aby oprawy znajdowały się nad przewodami linii nn.
10. Parametry opraw:
- a) rodzaj źródła światła: LED, temperatura barwowa 4000 K,
 - b) stopień ochrony przeciwporażeniowej: II,
 - c) klasa szczelności dla całej oprawy: IP 66,
 - d) minimalna odporność na udary: IK 08
 - e) materiał: aluminium,
 - f) typ oprawy: BGP281 T25 1zLED45-4S/740 DN10 28,5 W,
 - g) system zarządzania: City Touch z abonamentem na 10 lat,
 - h) inne uwagi: brak.
11. Parametry przewodów zasilających oprawy w słupach/wysięgnikach: YDY 2x2,5mm² 450/700V.
12. Rodzaj zabezpieczeń bezpiecznikowych dla opraw: izolowane gniazda bezpiecznikowe typu BZO.
13. Ochrona przeciwprzepięciowa: dla linii napowietrznej ograniczniki przepięć o napięciu pracy trwałej 0,28kV i znamionowym prądzie wyładowczym 5kA.
14. Układ zasilania: TN-C.
15. Do obliczeń fotometrycznych należy przyjąć klasę oświetleniową dla drogi: nie dotyczy, dla chodników: nie dotyczy oraz współczynnik konserwacji równy: nie dotyczy.
16. W przypadku projektowania urządzeń oświetleniowych na konstrukcjach wsporczych (słupach) będących własnością ENERGA-OPERATOR SA, dokumentację należy bezwzględnie uzgodnić z właściwym terytorialnie Rejonowym Zakładem Dystrybucji.
17. Projektowane linie oświetleniowe, kablowe lub napowietrzne, wydzielone w miarę możliwości projektować w pasie drogowym lub na innych terenach publicznych.
18. Należy stosować wyłącznie urządzenia i materiały dopuszczone do stosowania na terenie kraju.
19. Demontaże: nie dotyczy.
20. Pozostałe uwagi: brak
21. Dla linii kablowych oraz linii napowietrznych, wydzielonych dokumentacja projektowa podlega następującym sprawdzeniom przez Oświetlenie Uliczne i Drogowe sp. z o.o. w Kaliszu:
- a) wstępnemu, gdzie do uzgodnienia na początku prac projektowych należy przedłożyć:
 - w wersji papierowej w 1 egz.: wykonane obliczenia oświetleniowe, mapę z lokalizacją latarni, wykaz właścicieli działek objętych inwestycją,
 - w wersji elektronicznej: plik w formacie EVO wykonanych obliczeń oświetleniowych,
 - b) końcowemu, gdzie do uzgodnienia przed wystąpieniem o wydanie pozwolenia na budowę lub dokonania zgłoszenia wykonania robót budowlanych, należy przedłożyć w wersji papierowej 2 egz. kompletnego w rozumieniu Prawa Budowlanego projektu budowlano-wykonawczego oraz kosztorys inwestorski.
22. Dla linii napowietrznych, wspólnych dokumentacja projektowa podlega sprawdzeniu przez Oświetlenie Uliczne i Drogowe sp. z o.o. w Kaliszu w zakresie:
- dokumentów określonych w piśmie nr: EOP-46-000822-2020,
 - opisu technicznego, zawierającego obliczenia elektryczne,
 - planu sytuacyjnego zawierającego cały obiekt zasilany z danego PZ,
 - schematu jednokreskowego,
 - obliczeń fotometrycznych.
23. Załączniki: plan sytuacyjny, pismo EOP.
- Opracował: Sławomir Mielcarek.

Zastępca Dyrektora
ds. Technicznych
Jacek Witczak



13 MAR. 2020

P. S. Mielczarek
SS

Oświetlenie Uliczne
i Drogowe Sp. z o.o.
Ul. Wrocławska 71A
62-800 Kalisz

Znak EOP-46-000822-2020
Dot. montażu urządzeń oświetlenia ulicznego w m-ci Piekary, Zborów
i Dobra ul. E.Orzeszkowej gm. Dobra.

Turek, 04 marca 2020 roku

W odpowiedzi na Państwa pismo znak: TT/TI/SM/439/2020, które wpłynęło do Działu Dokumentacji Energetycznej Rejonu Dystrybucji w Turku w sprawie montażu urządzeń oświetleniowych na urządzeniach będących na majątku ENERGA - OPERATOR SA w m-ci Dobra ul. Elizy Orzeszkowej, Piekary i Zborów gm. Dobra informujemy, że wyrażamy zgodę na powyższe, pod warunkiem zachowania przez Inwestora pozostałych postanowień zamieszczonych w Umowie Najmu nr KJ07188/19 zawartej w dniu 06.12.2019r. oraz z zastrzeżeniem zachowania n/w warunków technicznych.

Ponadto informujemy, że istniejące w terenie i wskazane we wniosku stanowiska słupowe zasilane z obwodu nr 3 stacji SN/nN nr 60885 będą posiadały nowe oznaczenia: nr 3/4 – 3/3/1, nr 3/3/1 – 3/4, nr 3/3/2 – 3/5.

Warunki techniczne udostępnienia słupów energetycznych:

1. Na zakres prac związany z zabudową urządzeń oświetlenia drogowego należy opracować dokumentację projektową, która przed przystąpieniem do realizacji zabudowy, podlega uzgodnieniu w Dziale Dokumentacji Energetycznej w Rejonie Dystrybucji w Turku przy ul. Gómiczej 14, 62-700 Turek. Przy opracowaniu dokumentacji projektowej należy korzystać z rozwiązań typowych i powtarzalnych oraz zachować aktualne wymagania wynikające z obowiązujących przepisów. Istnieje możliwość bieżącego uzgadniania w Rejonie Dystrybucji w Turku przyjętych rozwiązań technicznych na etapie prowadzenia prac projektowych. Do sprawdzenia należy dostarczyć 1 komplet pełnej dokumentacji projektowej oraz jej wersję elektroniczną w postaci skanu do pliku PDF.
2. Najemca przed przystąpieniem do opracowania dokumentacji projektowej o której mowa w pkt. 1 w przypadku konieczności zasilenia projektowanych urządzeń winien wystąpić do Rejonu Dystrybucji w Turku z wnioskiem o określenie warunków przyłączenia do sieci (druk do pobrania ze strony internetowej www.energa-operator.pl). Wynajmujący zapewnia możliwość budowy przyłącza energetycznego dla potrzeb zasilenia w energię elektryczną urządzeń Najemcy w obrębie istniejącej sieci niskiego napięcia zasilanej z danej stacji transformatorowej SN/nN, po spełnieniu przez Najemcę obowiązków prawnych spoczywających na podmiocie ubiegającym się o przyłączenie obiektu do sieci, o czym jest mowa w odrębnych przepisach w tym zakresie.
3. Umowa najmu nr KJ07188/19 wraz z pisemną zgodą Wynajmującego, o której jest mowa w § 2 Umowy, stanowią podstawę do złożenia wniosków o określenie warunków przyłączenia do sieci elektroenergetycznej ENERGA-OPERATOR SA oraz ewentualnych warunków usunięcia kolizji.



4. Zezwala się na zabudowę infrastruktury oświetleniowej na stanowiskach słupowych linii nN:
 - od nr 3/3/1 do 3/5, montaż przewodu AsXSn 2x25mm² i montaż oprawy oświetleniowej na stanowisku słupowym nr 3/5 zasilanej ze stacji transformatorowej SN/nn nr 60885 w m. Dobra.
 - nr 2/3 - montaż oprawy oświetleniowej zasilanej ze stacji transformatorowej SN/nn nr 60869 w m-ci Piekary gm. Dobra.
 - nr 2/7 - montaż oprawy oświetleniowej zasilanej ze stacji transformatorowej SN/nn nr 60410 w m-ci Zborów gm. Dobra
5. Prace związane z zabudową urządzeń oświetleniowych należy wykonać w technologii PPN (prace pod napięciem). Stosowną informację w tym zakresie należy zamieścić w treści dokumentacji projektowej.
6. Zastosować oprawy oświetleniowe w II klasie ochronności.
7. Oprawy oświetleniowe należy zabudować na wierzchołkach słupów, powyżej istn. przewodów roboczych ENERGA - OPERATOR SA, zabezpieczając ją bezpiecznikiem w obudowie izolacyjnej.
8. Należy stosować obudowy punktów świetlnych (oprawy), które nie wymagają montażu na słupowej konstrukcji wsporczej dodatkowej (dedykowanej) instalacji uziemiającej dla potrzeb w/w oprawy.
9. Przewód oświetleniowy przewieźć pod istn. przewodami roboczymi ENERGA-OPERATOR S.A. zachowując odległość min. 0,5 metra.
10. Dla istniejącej linii niskiego napięcia 0,4 kV należy przeprowadzić i zamieścić w dokumentacji projektowej obliczenia obciążeń mechanicznych istniejących słupów w linii elektroenergetycznej oraz wymaganych odległości (pionowych i poziomych) projektowanych elementów oświetlenia drogowego zgodnie z normą PN-E-5100-1/1998 i SEP. W dokumentacji projektowej należy zamieścić profile pręseł linii nN, w których projektuje się podwieszenie przewodu oświetleniowego z zaznaczonymi minimalnymi odległościami pionowymi do ziemi i obiektów krzyżowanych (np. drogi, inne sieci). Szczegóły w tym zakresie należy na roboczo uzgadniać w Rejonie Dystrybucji w Turku przy ul. Gómiczej 14. W przypadku, gdy wynikiem przeprowadzonej analizy obliczeniowej będą niezachowane dopuszczalne wartości (mechaniczne, odległościowe) wówczas Inwestor winien wystąpić do Rejonu Dystrybucji w Turku z wnioskiem o określenie warunków przebudowy sieci w związku z usunięciem kolizji (druk do pobrania ze strony internetowej www.energa-operator.pl). Zakres prac określony w wydanych przez ENERGA-OPERATOR SA warunkach przebudowy sieci winien zostać zrealizowany przed przystąpieniem Inwestora do prac budowlano montażowych związanych z budową przedmiotowej infrastruktury oświetleniowej.
11. Nie wyklucza się istnienia innych elementów sieci elektroenergetycznej. Ewentualne dodatkowe kolizje z urządzeniami elektroenergetycznymi ENERGA - OPERATOR SA należy zgłaszać w Rejonie Dystrybucji w Turku w celu uzgodnienia sposobu (formalnego i technicznego) ich usunięcia.
12. Po wykonaniu prac objętych zabudową urządzeń oświetlenia drogowego, istniejące zbędne elementy infrastruktury elektroenergetycznej (o ile takie występują) należy zdemontować. Materiały z demontażu należy przekazać do magazynu w Rejonie Dystrybucji w Turku.
13. ENERGA - OPERATOR SA dokona ostatecznej weryfikacji ilości słupów będących przedmiotem dzierżawy dopiero po przedłożeniu do uzgodnienia dokumentacji projektowej. Zabudowane urządzenia oświetlenia drogowego stanowiąc będą majątek Inwestora, a prace związane z ich montażem zostaną w całości zrealizowane jego kosztem i staraniem.



14. Informujemy, że na prowadzenie w/w prac, zgodnie z obowiązującymi przepisami, należy uzyskać decyzję o pozwoleniu na budowę lub dokonać zgłoszenia zamiaru wykonania robót budowlanych do właściwego organu administracyjnego. Odpowiedzialność za kwalifikację robót pod względem zgodności z „Prawem budowlanym” pozostaje w gestii inwestora tj. OUiD Sp. z o.o.
15. W przypadku projektowanych urządzeń oświetleniowych (oprawa, przewód) na elementach infrastruktury elektroenergetycznej ENERGA - OPERATOR SA usytuowanych na gruntach osób trzecich do dokumentacji projektowej należy również dołączyć zgody właścicieli tych nieruchomości gruntowych (lub instytucji, władz terenowych, itp.) wraz z wypisem z rejestru gruntów przedstawiającym wykaz władających działkami.
16. O dodatkowe dane i ewentualne szczegóły dotyczące niniejszych warunków należy wystąpić do Rejonu Dystrybucji w Turku.
17. Niniejsze warunki udostępnienia słupów energetycznych tracą ważność po upływie 1 roku od daty otrzymania przez OUiD sp. z o.o.
18. Ewentualne odwołanie od niniejszych warunków jest możliwe w okresie jednego miesiąca od daty ich wydania. Brak stanowiska Inwestora uznawane będzie jako ich akceptacja.

Ponadto informujemy, że na stanowiskach słupowych o nr: 3/3/1, 3/3, 3/4 i 3/5 objętych Państwa wnioskiem podwieszony jest przewód światłowodowy będący własnością firmy TELETNET.PL z siedzibą w m. Dobra ul. Słoneczna 14. W związku z powyższym należy stosowne uzgodnienie z w/w firmą umieścić w dokumentacji projektowej.

W przypadku budowy, przebudowy lub remontu Państwa urządzeń, zainstalowanych na urządzeniach ENERGA-OPERATOR SA, należy każdorazowo powiadamiać Rejon Dystrybucji, z wyprzedzeniem min. 7 dni, przed planowanym terminem rozpoczęcia prac (decyduje data otrzymania korespondencji pisemnej lub elektronicznej przez Rejon Dystrybucji). Dodatkowo po zakończeniu przedmiotowych prac, nie dłużej jednak, niż w ciągu 14 dni kalendarzowych, a przed rozpoczęciem eksploatacji Państwa urządzeń, należy dokonać (przy współudziale przedstawiciela Rejonu Dystrybucji) odbioru technicznego. W tym celu należy skutecznie zawiadomić Rejon Dystrybucji o planowanym terminie odbioru technicznego, z wyprzedzeniem min. 7 dni roboczych, dołączając do rzeczonożego zawiadomienia dokumentację powykonawczą na zakres realizowanych prac.

Z poważaniem

Kierownik
Działu Dokumentacji Energetycznej

Bogdan Przybylak

Kontakt:
Emil Kowalczyk
T: 62 500 25 70

k/o:

- 46MMD – w/m
- 46MZE – w/m
- 46MMP – w/m

W przypadku odpowiedzi na niniejsze pismo prosimy o powołanie się na znak pisma ENERGA -OPERATOR SA Oddział w Kaliszu (umieszczony w górnej części pisma po lewej stronie).



Projektowana oprawa

Lokalizacja stacji 60410

Lokalizacja słupa 2/7

2/7

33

34

28

50

49

50

49

115

116/1

52/1

112/2

112/1

113

5221/3

48

48

28

128

118

117

119

120

121

122

123

124

125

126

127

130/1

130/2

130/3

130/4

130/5

130/6

130/7

130/8

130/9

130/10

130/11

130/12

130/13

130/14

130/15

130/16

130/17

130/18

130/19

130/20

130/21

130/22

130/23

130/24

130/25

130/26

130/27

130/28

130/29

130/30

130/31

130/32

130/33

130/34

130/35

130/36

130/37

130/38

130/39

130/40

130/41

130/42

130/43

130/44

130/45

130/46

130/47

130/48

130/49

130/50

130/51

130/52

130/53

130/54

130/55

130/56

130/57

130/58

130/59

130/60

130/61

130/62

130/63

130/64

130/65

130/66

130/67

130/68

130/69

130/70

130/71

130/72

130/73

130/74

130/75

130/76

130/77

130/78

130/79

130/80

130/81

130/82

130/83

130/84

130/85

130/86

130/87

130/88

130/89

130/90

130/91

130/92

130/93

130/94

130/95

130/96

130/97

130/98

130/99

130/100

130/101

130/102

130/103

130/104

130/105

130/106

130/107

130/108

130/109

130/110

130/111

130/112

130/113

130/114

130/115

130/116

130/117

130/118

130/119

130/120

130/121

130/122

130/123

130/124

130/125

130/126

130/127

130/128

130/129

130/130

130/131

130/132

130/133

130/134

130/135

130/136

130/137

130/138

130/139

130/140

130/141

130/142

130/143

130/144

130/145

130/146

130/147

130/148

130/149

130/150

130/151

130/152

130/153

130/154

130/155

130/156

130/157

130/158

130/159

130/160

130/161

130/162

130/163

130/164

130/165

130/166

130/167

130/168

130/169

130/170

130/171

130/172

130/173

130/174

130/175

130/176

130/177

130/178

130/179

130/180

130/181

130/182

130/183

130/184

130/185

130/186

130/187

130/188

130/189

130/190

130/191

130/192

130/193

130/194

130/195

130/196

130/197

130/198

130/199

130/200

130/201

130/202

130/203

130/204

130/205

130/206

130/207

130/208

130/209

130/210

130/211

130/212

130/213

130/214

130/215

130/216

130/217

130/218

130/219

130/220

130/221

130/222

130/223

130/224

130/225

130/226

130/227

130/228

130/229

130/230

130/231

130/232

130/233

130/234

130/235

130/236

130/237

130/238

130/239

130/240

130/241

130/242

130/243

130/244

130/245

130/246

130/247

130/248

130/249

130/250

130/251

130/252

130/253

130/254

130/255

130/256

130/257

130/258

130/259

130/260

130/261

130/262

130/263

130/264

130/265

130/266

I. Montaż opraw oświetleniowych na terenie gm. Dobra m. Piekary stacja 60869 i Zborów stacja 60410.

Zakres rzeczowy:

1. Dobra, Piekary zasilanie ze stacji 60869 linia napowietrzna wspólna słup 2/3:
 - Montaż nowego wysięgnika stalowego, ocynkowanego o wysięgu 1,5 m, 5° 1 szt.
 - Montaż nowej oprawy oświetlenia typu BGP281 T25 1xLED45-4S/740 DN10 28,5 W wyposażonej w system zdalnego nadzoru CityTouch z abonamentem na 10 lat 1 kpl.
2. Dobra, Zborów zasilanie ze stacji 60410 linia napowietrzna wspólna słup 2/7:
 - Montaż nowego wysięgnika stalowego, ocynkowanego o wysięgu 1,5 m, 5° 1 szt.
 - Montaż nowej oprawy oświetlenia typu BGP281 T25 1xLED45-4S/740 DN10 28,5 W wyposażonej w system zdalnego nadzoru CityTouch z abonamentem na 10 lat 1 kpl.

Opis techniczny:

1. Montaż opraw oświetleniowych.

Na wymienionych słupach napowietrznej linii wspólnej zamontować wysięgniki stalowe, ocynkowane o wysięgu 1,5 m, 5°. Wysięgniki montować nad linią nn. W wysięgnikach do zasilania opraw zastosować przewód YDY o okrągłym przekroju powłoki zewnętrznej umożliwiający hermetyczne połączenie z oprawą. Przewód połączyć z linią oświetleniową przy pomocy izolowanych gniazd typu BZO wyposażonych w wkładkę topikową o wartości 2 A. Na wysięgnikach zamontować oprawy uliczne zgodnie z instrukcją instalacji dostarczoną przez producenta. Należy zwrócić uwagę na prawidłowy kąt ustawienia opraw względem drogi oraz na szczelność zamknięcia obudowy opraw.

Ze zgłoszeniem do odbioru należy dostarczyć następujące dokumenty:

- schemat powykonawczy (należy oznaczyć typy latarni, opraw i przewodów linii zasilającej wszystkich urządzeń zasilanych ze stacji wymienionych w zakresie rzeczowym zadania) odzwierciedlający uwarunkowania geograficzne (ulice, skrzyżowania, budynki użyteczności publicznej itp.);
- atesty i certyfikaty zabudowanych materiałów, dla których nie podano typu;
- protokół odbioru pasa drogowego (jeżeli zarządca drogi wyda takie postanowienie).

SPECJALISTA
ds. eksploatacji oświetlenia
Stawomir Mielczarek