

Oświetlenie Uliczne i Drogowe sp. z o.o. zaprasza do składania ofert na wykonanie projektu pn.: **Rozbudowa sieci elektroenergetycznej do 1 kV – oświetlenia drogowego w Kaliszu ul. Wał Matejki 80-82 (Rajska Polana, st. 10246)**, zgodnie z warunkami technicznymi nr **WTS 62/I/2018** z dnia 10.10.2018 r. oraz sprawowanie nadzoru autorskiego w trakcie realizacji robót.

Oferty należy składać na druku formularza pn. „*Formularz ofertowy – wykonanie projektu*” dostępnym na stronie internetowej www.oswietlenie.kalisz.pl w zakładce „DO POBRANIA”, na adres:

Oświetlenie Uliczne i Drogowe sp. z o. o., ul. Wrocławska 71A, 62-800 Kalisz
lub złożyć osobiście w siedzibie Spółki w **dni robocze w godz. 8:00-14:00**.

Oferty należy składać do dnia 23.10.2018 r. (decyduje data wpływu oferty do Spółki)

Oferta winna zostać złożona w zamkniętej kopercie opatrzonej dokładnymi danymi oferenta oraz nazwą zadania: „**OFERTA – Rozbudowa sieci elektroenergetycznej do 1 kV – oświetlenia drogowego w Kaliszu ul. Wał Matejki 80-82 (Rajska Polana, st. 10246) – zgodnie z zapytaniem ofertowym DT/T I/...2538...../2018**”.

O wyborze najkorzystniejszej oferty Oświetlenie Uliczne i Drogowe sp. z o.o. zawiadomi oferenta drogą mailową. **Podpisanie umowy stanowiącej załącznik do niniejszego zapytania nastąpi w siedzibie zamawiającego, w Kaliszu przy ul. Wrocławskiej 71A, w terminie 14 dni od dnia powiadomienia o wyborze najkorzystniejszej oferty.**

W przypadku nie zawarcia umowy z winy Oferenta w ww. terminie, Spółka ma prawo do wyboru kolejnej najkorzystniejszej oferty.

Dodatkowe informacje odnośnie zakresu prac można uzyskać od p. **Dawida Świątka**, tel. 062 598 64 21 lub 535 500 841.

KIEROWNIK
Sekcji Obszaru I
Wz.
Jacek Witczak

Warunki techniczne

do wykonania projektu rozbudowy sieci elektroenergetycznej do 1 kV – oświetlenia drogowego
m. Kalisz ul. Wał Matejki 80-82 (Rajska Polana) st. 10246

1. Zaprojektować kablową linię oświetleniową (dł. około 120m) wraz z latarniami oświetleniowymi oświetlającymi wskazany fragment ulicy wraz z placem zabaw (odcinek oznaczony kolorem czerwonym oraz zielonym na schemacie poglądowym).
2. Projektowaną linię wykonać kablem typu YAKXS o przekroju zgodnym z obliczeniami, lecz nie mniejszym niż $4 \times 25 \text{ mm}^2$ i zasilić z istniejącego słupa aowego linii napowietrznej wspólnej znajdującego się naprzeciw posesji 92. Na kablu należy umieścić oznaczniki zawierające: „Oświetlenie, typ kabla, nr stacji zasilającej, trasa kabla (początek – koniec danego odcinka), rok budowy.
3. Jako latarnie zaprojektować słupy oświetleniowe stożkowe, aluminiowe o wysokości montażu oprawy 8 lub 10m, z wysięgnikami lub bez, anodowane na kolor CI-63W zabezpieczone elastomerem, do wkopu prod. ROSA.
4. Jako oprawy dla projektowanych latarni zastosować oprawy uliczne ze źródłami światła LED, w II klasie ochronności, typu DigiStreet o temperaturze barwowej 4000K prod. Philips o mocy wynikającej z obliczeń, z systemem zarządzania oświetleniem CityTouch.
5. W przypadku nie doświetlenia terenu placu zabaw latarniami wysokimi oświetlającymi ulicę należy przewidzieć zaprojektowanie latarni parkowych adekwatnych do istniejących na pozostałej części placu.
6. Rozmieszczenie latarni oraz dobór mocy opraw, ich kąta montażu i pozycji układów optycznych, dokonać na podstawie jak najkorzystniejszych wyników obliczeń parametrów oświetleniowych wykonanych programem DIALux EVO wg normy PN-EN 13201 - 2016, co należy potwierdzić odpowiednimi wydrukami. Do obliczeń należy dołączyć wyliczenie współczynnika konserwacji oraz algorytm wyboru sytuacji i klasy oświetleniowej.
7. W latarni do zasilenia oprawy zaprojektować przewód typu YDY $2 \times 2,5 \text{ mm}^2$ 450/750V.
8. Kable w latarni łączyć za pomocą izolowanego złącza kablowego z wkładkami bezpiecznikowymi typu D01.
9. Utrzymać układ zasilania typu TN-C.
10. Zastosować system ochrony od porażenia zgodny z obowiązującymi normami i przepisami.
11. Zaprojektowane i wykonane oświetlenie winno spełniać obowiązujące przepisy oraz normy.
12. Zastosowana aparatura, osprzęt, przewody i kable winny posiadać atesty dopuszczające do zastosowania na terenie kraju.
13. **Projektowane urządzenia oświetlenia drogowego w miarę możliwości projektować w pasie drogowym lub na innych terenach publicznych.**

Opracowywana dokumentacja projektowa podlega następującym sprawdzeniom przez Oświetlenie Uliczne i Drogowe sp. z o.o. w Kaliszu:

- a) wstępnemu, gdzie do uzgodnienia na początku prac projektowych należy przedłożyć:
 - w wersji papierowej w 2 egz.: wykonane obliczenia oświetleniowe, mapę z rozmieszczeniem urządzeń oświetleniowych, wykaz właścicieli działek objętych inwestycją,
 - w wersji elektronicznej: plik *.evo wykonanych obliczeń oświetleniowych.
- b) końcowemu, gdzie do uzgodnienia przed wystąpieniem o wydanie pozwolenia na budowę lub dokonania zgłoszenia wykonania robót budowlanych, należy przedłożyć:
 - w wersji papierowej w 2 egz.: kompletny w rozumieniu Prawa Budowlanego projekt budowlano-wykonawczy, kosztorys inwestorski.

KIEROWNIK
Sekcji Obszaru I
62.
Jacek Witczak

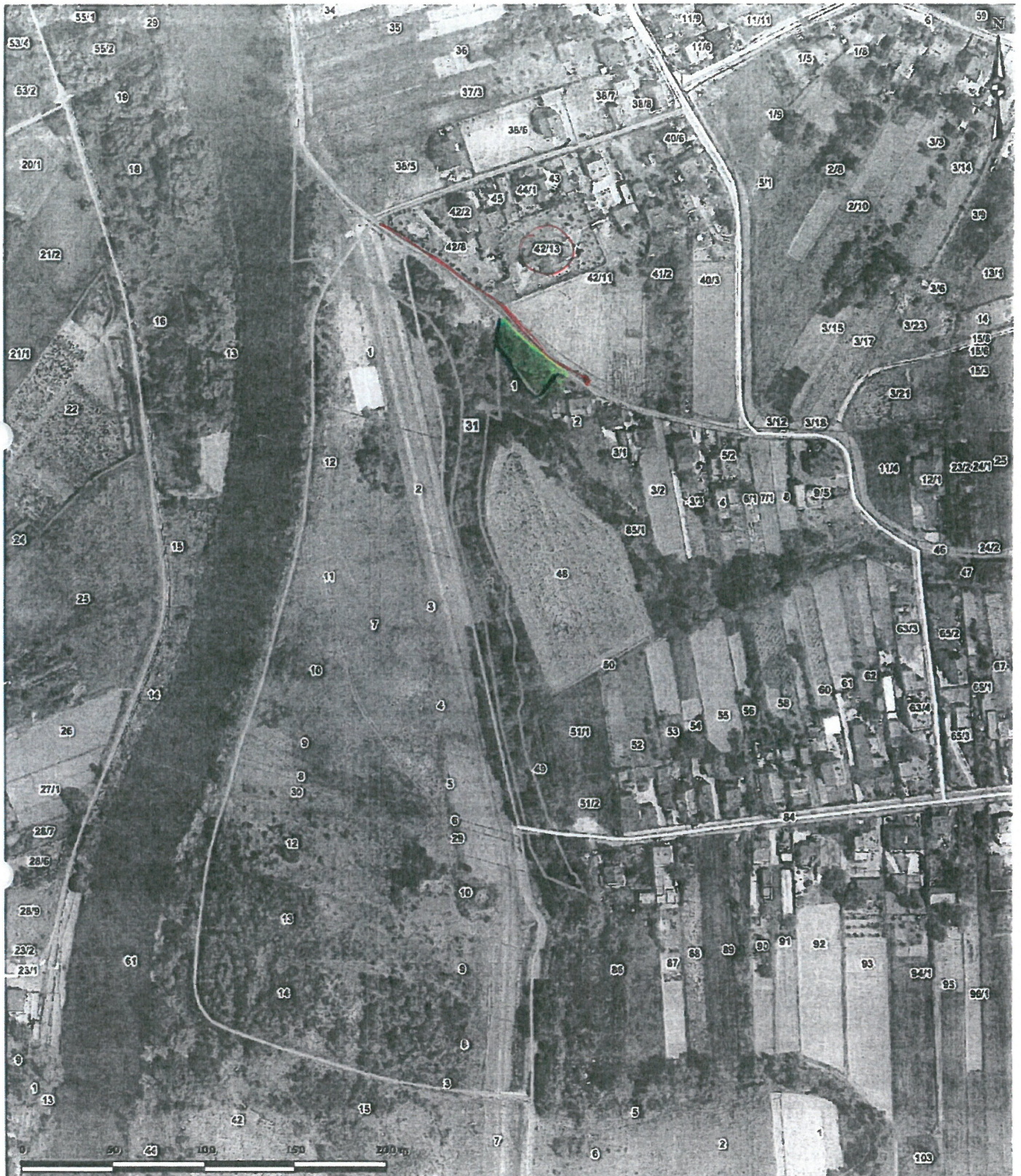
Prezes Zarządu: Maciej Witczak

Sąd Rejonowy w Poznaniu KRS 0000081004 REGON: 250680024 Kapitał zakładowy: 67.308.000 zł NIP: 618-16-07-268

Konta bankowe Deutsche Bank PBC S.A. 22 1910 1064 0004 8956 4121 0001 Bank Pekao S.A. I O/Kalisz 7412402946111000028733740

MOm

Temat: MSIP Kalisz



Skala: 1:1942

Współrzędne środka mapy: X: 5735034.0941 Y: 6507881.3036

Uwaga: Ten wydruk ma charakter wyłącznie poglądowy i w żadnym razie nie może być traktowany jako dokument oficjalny.