



DT/T II/K...⁵⁵³.../2017

Kalisz, 2017-02-16

Oświetlenie Uliczne i Drogowe spółka z o.o. zaprasza do składania ofert na wykonanie zadania pn.: **Odtworzenie uszkodzonej latarni oświetlenia ulicznego w m. Laski oś. Nowe 1 (st. 30147) gm. Trzcinica**, w zakresie zgodnym z załącznikiem stanowiącym integralną część zapytania.

Dodatkowe informacje odnośnie zakresu prac można uzyskać od p. Jana Hojki tel. 062 598 64 24 lub 606 130 080.

Zleceniobiorca zobowiązany będzie do:

- a) zakupu wszystkich materiałów niezbędnych do wykonania zadania,
- b) skoordynowania prac z konserwatorem sieci oświetleniowej,
- c) uzyskania niezbędnych zgód i uzgodnień z zarządcą drogi, lub terenu na którym znajdują się urządzenia oświetleniowe oraz właścicielami infrastruktury znajdującej się w bezpośrednim sąsiedztwie urządzeń oświetleniowych, w tym uzyskanie przygotowanie miejsca pracy przez Energa-Operator SA w przypadku robót na napowietrznej linii wspólnej lub podwieszanej,
- d) poinformowania pisemnie inwestora o planowanej dacie rozpoczęcia robót z co najmniej 5 dniowym wyprzedzeniem,
- e) zagospodarowania odpadów pochodzących z demontażu zgodnie z przepisami Ustawy z dn. 14.12.2012r. o odpadach (Dz. U. 2013 poz. 21 z późniejszymi zmianami) własnym kosztem i staraniem, o ile takie wystąpią,
- f) demontażu, przechowywania i ponownego montażu znaków drogowych oraz wszelkiego rodzaju tablic reklamowych i informacyjnych (jeżeli w zakresie zadania jest demontaż, lub wymiana słupów),
- g) zgłoszenia pisemnie Zleceniodawcy (na druku dostępnym na stronie internetowej Spółki, www.oswietlenie.kalisz.pl w zakładce „zapytania ofertowe / dokumenty do pobrania”), wraz z dokumentacją powykonawczą (określoną w zakresie prac), swojej gotowości do końcowego odbioru wykonanych robót,
- h) przedłożenia Zleceniodawcy faktury w terminie 7 dni od daty pozytywnego odbioru wykonanych robót.

Zleceniodawca:

- a) udzieli Zleceniobiorcy upoważnienia do wystąpienia w jego imieniu do ENERGA-OPERATOR SA w zakresie jednorazowego przygotowania oraz likwidacji miejsca pracy w celu wykonania zakresu robót objętych niniejszym zapytaniem (w przypadku robót na napowietrznej linii wspólnej lub podwieszanej),
- b) dokona odbioru robót w terminie 21 dni od daty otrzymania od Wykonawcy pisemnego zgłoszenia o gotowości do końcowego odbioru wykonanych robót, o czym poinformuje pocztą elektroniczną na wskazany przez Zleceniobiorcę adres,
- c) zastrzega sobie prawo do wskazania materiałów z demontażu, które Zleceniobiorca zobowiązany jest zwrócić Zleceniodawcy do jego siedziby,
- d) ureguluje należność za wykonane zadanie przelewem w terminie 25 dni od daty wpływu do siedziby Spółki prawidłowo wystawionej faktury VAT.

Oferty należy składać na druku formularza ofertowego dostępnym na stronie internetowej www.oswietlenie.kalisz.pl w zakładce „zapytania ofertowe / dokumenty do pobrania”, na adres: „Oświetlenie Uliczne i Drogowe” sp. z o. o., ul. Wrocławska 71A, 62-800 Kalisz lub złożyć osobiście w siedzibie Spółki w dni robocze w godz. 8:00-14:00.

Oferta winna zostać złożona w zamkniętej kopercie opatrzonej dokładnymi danymi oferenta oraz nazwą zadania: **„OFERTA – Odtworzenie uszkodzonej latarni oświetlenia ulicznego w m. Laski oś. Nowe 1 (st. 30147) gm. Trzcinica, DT/T II/K...⁵⁵³.../2017”** w terminie do dnia **28.02.2017 r.** (decyduje data wpływu oferty do Spółki).

DYREKTOR
ds. Technicznych
Jakub Krzywicki

Prezes Zarządu: Maciej Witczak



Sąd Rejonowy w Poznaniu KRS 0000081004

REGON: 250680024

Kapitał zakładowy : 57 363 000 zł

NIP : 618-16-07-268

Konta bankowe

Deutsche Bank PBC S.A. 22 1910 1064 0004 8956 4121 0001

Bank Pekao S.A. I O/Kalisz 74 1240 2946 1111 0000 2873 3740

Odtworzenie uszkodzonej latarni drogowej lokalizacja w m. Laski ul. oś. Nowe na terenie gminy Trzcinica. Zasilanie ze stacji 30147

1. Zakres rzeczowy

- 1) Montaż latarni SAL- 9 anodowany kol. oliwka– (dolna część słupa bez wysięgnika) prod. Rosa, szt.1
- 2) Montaż zdemontowanego wysięgnika Wł 1/2,5/3,2/5
- 3) Przewód YDY 2 x 2,5mm² 10 m
- 4) Montaż zdemontowanej oprawy Cosmo kol. oliwka/100W 1 kpl.
- 5) Źródło światła firmy Philips serii Master SON-T PIA PLUS o mocy zgodnej z mocą oprawy, szt. 1

Opis techniczny:

Pozostałość po uszkodzonej latarni w wyniku kolizji drogowej należy zdemontować. Po demontażu uszkodzonych urządzeń w sieci oświetleniowej, należy w ich miejsce zamontować nową latarnię słup wraz z zdemontowanym wcześniej wysięgnikiem i oprawą, który znajduje się u konserwatora **ZAKŁAD USŁUG EKTRYCZNYCH Romuald Kubzdyl, ul. Młyńska 42, 63-600 Kępno**. Typ słupa oraz pozostałych urządzeń podany jest w zakresie rzeczowym zadania. Nawierzchnię należy przywrócić do stanu pierwotnego. Zakup wszystkich materiałów należy do Wykonawcy. Instalowana aparatura, osprzęt, przewody winny posiadać atesty dopuszczające do zastosowania na terenie kraju. W przypadku zbyt krótkich kabli zasilających latarnię, należy zmuflować kabel i wykonać zapas kabla minimum 1,5m. Po wykonaniu zapasu kabla, prace zanikające podlegają odbiorowi przez pracownika Spółki, oddział w Kaliszu.

Ze zgłoszeniem do odbioru należy dostarczyć następujące dokumenty:

- protokoły z pomiarów (skuteczności ochrony przeciwporażeniowej, rezystancji izolacji kabli wychodzących z latarni oraz rezystancji uziemienia – jeśli występuje. Wzory protokołów dostępne na stronie internetowej Spółki);

SPECJALISTA
ds. Eksploatacji Oświetlenia
Jan Hojka

LASKI
OS. Nowe

1170
222

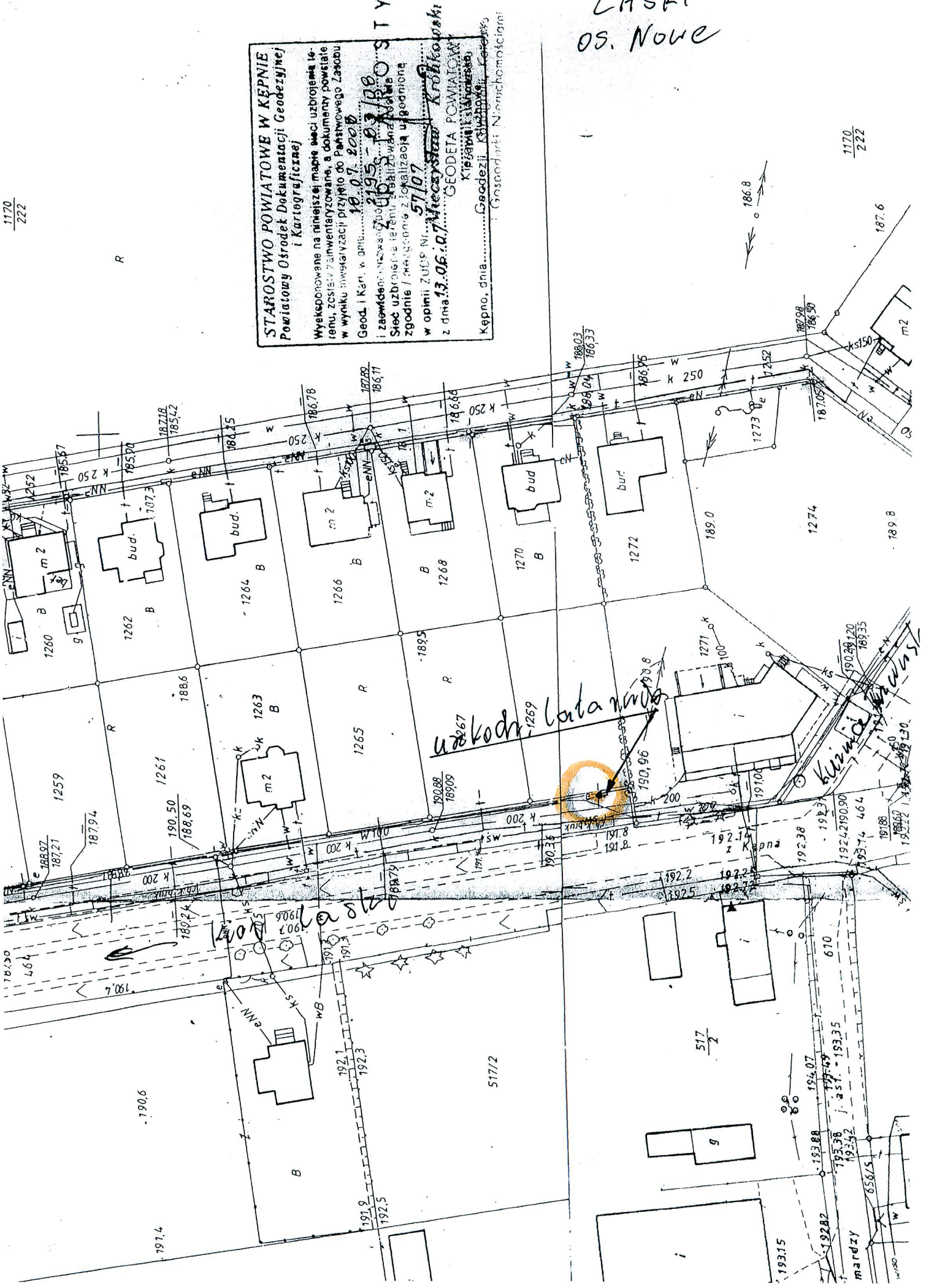
1170
222

STAROSTWO POWIATOWE W KEPNIE
Powiatowy Ośrodek Dokumentacji Geodezyjnej
i Kartograficznej

Wykropowane na niniejszej mapie sieci uzbrojenia terenu, zostały zamienione w dokumenty powiatowe w wyniku wskazanych przyjęto do Państwowego Zasobu Geod. i Kart. w dniu: **18.07.2006**

zgodnie z: **2195-03/1800-1305**
i zaowocowały wydaniem **1305/1800-1305**
Sieci uzbrojenia terenu z lokalizacją ujętą na **571/07**
zgodnie / miejscowość **Królikowski**
w opinii ZUSP Nr. **13.06.07**
z dnia **13.06.07** **GEODETA POWIATOWY**
Kiepszyński

Kepno, dnia



R

186.8

187.6

189.8

190.6

517/2

517/2

191.4

194.07

192.5

193.89

193.38

193.52

193.42

193.55

193.76

193.46

193.55

193.55

193.55

193.55

191.9

192.1

192.3

192.3

192.3

192.3

192.3

192.3

192.3

192.3

192.3

192.3

192.3

192.3

192.3

192.3

192.3

192.3

192.3

192.3

192.3

192.3

192.3

192.3

192.3

192.3

192.3