



DT/TK/.....1684...../2015

Kalisz, 2015-06-08

„Oświetlenie Uliczne i Drogowe” spółka z o.o. z siedzibą w Kaliszu zaprasza do składania ofert na wykonanie zadania pn.: **Wymiana uszkodzonej latarni w m. Kalisz przy skrzyżowaniu ul. Młynarskiej z ul. Polną** w zakresie zgodnym z zakresem prac stanowiącym integralną część zapytania.

Dodatkowe informacje odnośnie zakresu prac można uzyskać od p. Dawida Świątko tel. 62 598 64 21 lub 535 500 841.

Zleceniobiorca zobowiązany będzie do:

- a) zakupienia wszystkich materiałów niezbędnych do wykonania zadania,
- b) skoordynowania prac z konserwatorem sieci oświetleniowej,
- c) uzyskania niezbędnych zgód i uzgodnień z zarządcą drogi, lub terenu na którym znajdują się urządzenia oświetleniowe oraz właścicielami infrastruktury znajdującej się w bezpośrednim sąsiedztwie urządzeń oświetleniowych, w tym uzyskanie przygotowanie miejsca pracy przez Energa-Operator SA w przypadku robót na napowietrznej linii wspólnej lub podwieszanej,
- d) poinformowania pisemnie inwestora o planowanej dacie rozpoczęcia robót z co najmniej 5 dniowym wyprzedzeniem,
- e) zagospodarowania odpadów pochodzących z demontażu zgodnie z przepisami Ustawy z dn. 27.04.2001r. o odpadach (Dz. U. Nr 62 poz.628 z późniejszymi zmianami) własnym kosztem i staraniem, o ile takie wystąpią,
- f) demontażu, przechowywania i ponownego montażu znaków drogowych oraz wszelkiego rodzaju tablic reklamowych i informacyjnych (jeżeli w zakresie zadania jest demontaż, lub wymiana słupów),
- g) zgłoszenia pisemnie Zleceniodawcy (na druku dostępnym na stronie internetowej Spółki, www.oswietlenie.kalisz.pl w zakładce „zapytania ofertowe / dokumenty do pobrania”), wraz z dokumentacją powykonawczą (określoną w zakresie prac), swojej gotowości do końcowego odbioru wykonanych robót,
- h) przedłożenia Zleceniodawcy faktury w terminie 7 dni od daty pozytywnego odbioru wykonanych robót.

Zleceniodawca:

- a) udzieli Zleceniobiorcy upoważnienia do wystąpienia w jego imieniu do ENERGA-OPERATOR SA w zakresie jednorazowego przygotowania oraz likwidacji miejsca pracy w celu wykonania zakresu robót objętych niniejszym zapytaniem (w przypadku robót na napowietrznej linii wspólnej lub podwieszanej),
- b) dokona odbioru robót w terminie 21 dni od daty otrzymania od Wykonawcy pisemnego zgłoszenia o gotowości do końcowego odbioru wykonanych robót, o czym informuje pocztą elektroniczną na wskazany przez Zleceniobiorcę adres,
- c) zastrzega sobie prawo do wskazania materiałów z demontażu, które Zleceniobiorca zobowiązany jest zwrócić Zleceniodawcy do jego siedziby,
- d) ureguluje należność za wykonane zadanie przelewem w terminie 25 dni od daty wpływu do siedziby Spółki prawidłowo wystawionej faktury VAT.

Oferty należy składać na druku formularza ofertowego dostępnym na stronie internetowej www.oswietlenie.kalisz.pl w zakładce „zapytania ofertowe / dokumenty do pobrania”, na adres: „Oświetlenie Uliczne i Drogowe” sp. z o. o., ul. Wrocławska 71A, 62-800 Kalisz lub złożyć osobiście w siedzibie Spółki w dni robocze w godz. 7:00-15:00.

Oferta winna zostać złożona w zamkniętej kopercie opatrzonej dokładnymi danymi oferenta oraz nazwą zadania: „OFERTA – wymiana uszkodzonej latarni w m. Kalisz przy skrzyżowaniu ul. Młynarskiej z ul. Polną – zgodnie z zapytaniem ofertowym DT/TK/.....1684...../2015” w terminie do dnia 19.06.2015r. (decyduje data wpływu oferty do Spółki).

DYREKTOR
dz. Technicznych
Jakub Arzybda

Prezes Zarządu: Grzegorz Nawrocki



Sąd Rejonowy w Poznaniu KRS 0000081004

REGON: 250680024

Kapitał zakładowy: 50 938 000 zł

NIP: 618-16-07-268

Konta bankowe

Deutsche Bank PBC S.A. 22 1910 1064 0004 8956 4121 0001
Bank Pekao S.A. IO/Kalisz 74 1240 2946 1111 0000 2873 3740

Zakres rzeczowy zadania:

Wymiana uszkodzonej latarni : Kalisz ul. Młynarska przy skrzyżowaniu z ul. Polną

- Istniejącą latarnie wraz z fundamentem należy zdemontować,
- W miejscu zdemontowanego słupa należy postawić nowy słup oświetleniowy sześciokątny, typu S-80P produkcji Elektromontaż Rzeszów posadowiony na nowym fundamencie F-150/200,
- Istniejący wysięgnik wraz z oprawą należy przełożyć na nowy słup latarni.

Opis techniczny:

Oprawę zasilić istn. przewodem. Kable w latarni połączyć za pomocą nowych izolowanych złączy kablowych typu IZK, stosując dla zabezpieczenia oprawy wkładkę bezpiecznikową typu DO1 gG/gL o prądzie znamionowym 6A.

W przypadku niewystarczającej długości kabli dla wymienianej latarni, kable te należy przedłużyć (łącząc za pomocą muf) kablami tego samego typu jak istniejące.

Wykopy związane z wymianą latarni prowadzić ręcznie.

Podczas wykonywania prac szczególną uwagę zwrócić na istniejące kable zasilające.

Teren i nawierzchnie w miejscach prowadzonych robót należy doprowadzić do stanu z przed ich rozpoczęcia.

W przypadku konieczności wykonawca zobowiązany jest do uzyskania zgody zajęcia pasa drogowego. Wykonawca ma obowiązek uzyskania stosownego dopuszczenia i przygotowania miejsca pracy przez konserwatora sieci, tj. „Elmont” s.c. Andrzej Malewski, Arkadiusz Łańduch. Wykonawca ma obowiązek poinformować Spółkę OUIID w Kaliszu o planowanym rozpoczęciu robót związanych z odtworzeniem latarni.

Do pisma zgłaszającego zakończenie prac i gotowość do odbioru technicznego, należy załączyć:

- protokoły z pomiarów elektrycznych sporządzone na drukach dostępnych na stronie Spółki.

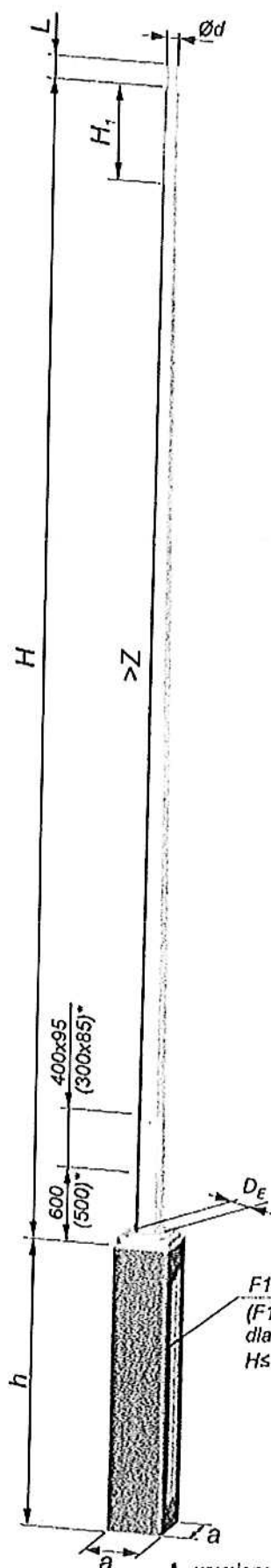
Opracował

SPECJALISTA
ds. Elektryczny, Oświetlenia
David Świątek

OSWIETLENIE ULICZNE - STAL

SŁUPY OSWIETLENIOWE ULICZNE PROSTE SZESZCJOKĄTNE

OSWIETLENIE ULICZNE - STAL
SŁUPY OSWIETLENIOWE ULICZNE PROSTE SZESZCJOKĄTNE

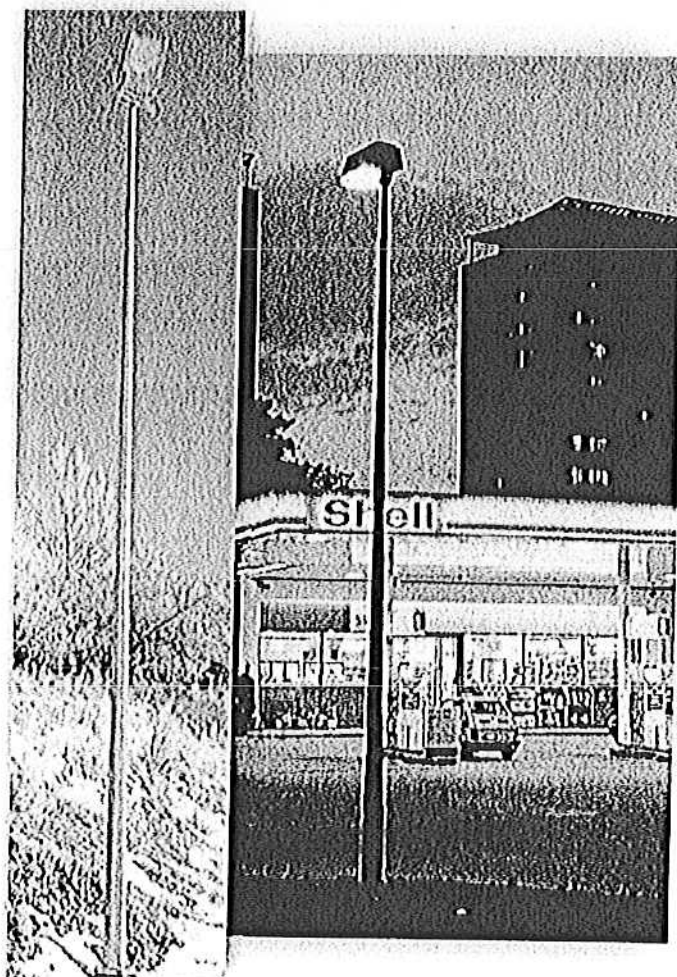


* - wymiary dotyczą słupa H ≤ 7m

Dane techniczne

TYP	H	H ₁	Ød/D _E	Z	L	m	axaxh TYP
	m	m	mm	mm/m	mm	kg	m
S-60P	6,0		48; 60/145	14,2		40	0,3 x 0,3 x 1,0
S-70P	7,0			12,15		49	F100/200
S-80P	8,0	0,5		13,8	100	67	
S-90P	9,0		48; 60/177	12,2		74	0,3 x 0,3 x 1,5
S-100P/6	10,0			11,6		78	F150/200

Uwaga: H₁ - nasadka słupa prostego, zamawiana jako oddzielny element asortymentowy



Dane wytrzymałościowe

TYP	Masa opraw	Strefa wiatrowa wg PN EN 1991-1-4				M _f
		Dopuszczalna powierzchnia opraw [m ²]				
	kg	I	II	III	IV	kNm
		≤300m n.p.m.	≤500m n.p.m.	≤300m n.p.m.	≤950m n.p.m.	
S-60P	50	0,855	0,600	0,534	0,334	6,2
S-70P	50	0,559	0,359	0,308	0,152	6,2
S-80P	50	0,638	0,396	0,333	0,144	8,7
S-90P	50	0,474	0,256	0,200	0,031	8,7
S-100P/6	50	0,498	0,263	0,202	-	12,1