

WT/T2/SzK/.....²¹⁵³/2024**Zapytanie ofertowe**
(roboty budowlane)

na wykonanie zadania pn.:

Budowa sieci elektroenergetycznej do 1kV w zakresie oświetlenia zewnętrznego w m. Myjomice stacja 30227 gm. Kępno zgodnie z warunkami technicznymi WTS 16/II/2021 z dnia 11.05.2021r., w zakresie zgodnym z załącznikami stanowiącymi integralną część zapytania.

Dodatkowe informacje odnośnie zakresu prac można uzyskać od p. Szymon Kubiak, email: skubiak@oid.pl., tel.: 696 110 490

Zleceniobiorca zobowiązany będzie do:

- przestrzegania Wytycznych dla wykonawców przy wykonywaniu robót budowlanych na sieciach wspólnych na zlecenie Oświetlenie Uliczne i Drogowe sp. z o.o. zamieszczonych na www.oid.pl/pliki-do-pobrania.html,
- przestrzegania Wytycznych dla wykonawców przy wykonywaniu robót budowlanych na sieciach wydzielonych na zlecenie Oświetlenie Uliczne i Drogowe sp. z o.o. zamieszczonych na www.oid.pl/pliki-do-pobrania.html,
- przestrzegania Wytycznych dla wykonawców w zakresie zasad odbioru robót budowlanych wykonywanych na zlecenie Oświetlenie Uliczne i Drogowe sp. z o.o. zamieszczonych na www.oid.pl/pliki-do-pobrania.html,
- zakupienia wszystkich materiałów niezbędnych do wykonania zadania,
- uzyskania niezbędnych zgód i uzgodnień z zarządcą drogi, lub terenu na którym znajdują się urządzenia oświetleniowe oraz właścicielami infrastruktury znajdującej się w bezpośrednim sąsiedztwie urządzeń oświetleniowych,
- demontażu, przechowywania i ponownego montażu znaków drogowych oraz wszelkiego rodzaju tablic reklamowych i informacyjnych (jeżeli w zakresie zadania jest demontaż, lub wymiana słupów),
- przedłożenia Zleceniodawcy faktury w terminie 7 dni od daty pozytywnego odbioru wykonanych robót.

Zleceniodawca:

- udzieli Zleceniobiorcy upoważnienia do wystąpienia w jego imieniu do Energa-Operator SA w zakresie jednorazowego przygotowania oraz likwidacji miejsca pracy w celu wykonania zakresu robót objętych niniejszym zapytaniem (w przypadku robót na napowietrznej linii wspólnej lub podwieszanej),
- dokona odbioru robót zgodnie z Wytycznymi dla wykonawców w zakresie zasad odbioru robót budowlanych wykonywanych na zlecenie Oświetlenie Uliczne i Drogowe sp. z o.o. zamieszczonych na www.oid.pl/pliki-do-pobrania.html,
- ureguluje należność za wykonane zadanie przelewem w terminie 25 dni od daty wpływu do siedziby Spółki prawidłowo wystawionej faktury VAT.

Oferty należy składać na druku formularza pn. „**Formularz ofertowy – roboty budowlane**” dostępnym na stronie internetowej <http://www.oid.pl/pliki-do-pobrania>.

Oferta winna zostać złożona w zamkniętej kopercie opatrzonej dokładnymi danymi oferenta oraz nazwą zadania:

„OFERTA – zapytanie nr WT/T2/ SzK/.....²¹⁵³/2024” dot. robót budowlanych w m. Myjomice, 30227, gm. Kępno,**Oferty należy składać do dnia 25.10.2024r.** (decyduje data wpływu oferty do Spółki) w siedzibie Spółki w dni robocze między godzinami 8:00 i 14:00 lub wysłać na adres Oświetlenie Uliczne i Drogowe sp. z o. o., ul. Wrocławska 71A, 62-800 KaliszInformacja o wyborze najkorzystniejszej oferty zostanie zamieszczona na stronie www.oid.pl.Podpisanie umowy nastąpi w siedzibie zamawiającego, w terminie 14 dni od dnia powiadomienia o wyborze najkorzystniejszej oferty. Wzór umowy znajduje się na stronie www.oid.pl/pliki-do-pobrania.html

W przypadku nie zawarcia umowy z winy Oferenta w ww. terminie, Spółka ma prawo do wyboru kolejnej najkorzystniejszej oferty.

WAŻNE:

Do formularza ofertowego należy dołączyć „**Wykaz osób upoważnionych przez wykonawcę zewnętrznego do wykonywania/ organizowania prac pod napięciem na urządzeniach elektroenergetycznych do 1kV Energa-Operator SA**” podpisany przez Energa-Operator SA, które będą wykonywały ww. prace – Załącznik nr 1 do formularza ofertowego. Jeśli osoby te nie były wcześniej zgłoszone do Spółki, należy do ww. wykazu dołączyć kopie potwierdzone za zgodność z oryginałem: zaświadczeń o ukończeniu kursu pracy pod napięciem w urządzeniach i liniach o napięciu do 1kV, świadectw kwalifikacyjnych oraz oświadczenie o posiadaniu braku przeciwwskazań zdrowotnych do wykonywania pracy na określonym stanowisku dla poszczególnych osób.

Zastępca Dyrektora
ds. Technicznych

Jacek WitczakPrezes Zarządu: Maciej Witczak, Członkowie Zarządu: Dorota Kisiela-Augustyniak
Sąd Rejonowy w Poznaniu KRS 0000081004, REGON: 250680024, Kapitał zakładowy: 135.396.000 zł, NIP: 618-16-07-268
Konta bankowe: Santander Bank Polska SA z siedzibą w Warszawie 22 1910 1064 0004 8956 4121 0001
Alior Bank SA z siedzibą w Warszawie 17 2490 0005 0000 4530 6002 0466

**Budowa sieci elektroenergetycznej do 1kV w zakresie oświetlenia zewnętrznego
w m. Myjomice stacja 30227 gm. Kępno zgodnie z warunkami technicznymi
WTS 16/II/2021 z dnia 11.05.2021r.**

Zakres rzeczowy zadania:

1. Myjomice st. 30227 PZ6321

1.1 Montaż szafy sterującej oświetleniem **3-fazowej 2-obwodowej** wraz ze sterownikiem **AST midi z GPS** w lokalizacji zgodnej ze schematem wraz z wykonaniem pionów zasilających (wraz z oznakowaniem tabliczką) – **1 kpl.**

2. Opis techniczny:

W zakresie montowanej szafki oświetlenia ulicznego

Montowana szafka ma być prod. Emitter, ZPUE EOP sp. z o.o. lub INCOBEX sp. z o.o. (kompletna z wyposażeniem przygotowanym przez jednego ze wskazanych producentów) – wyposażenie ma być zgodnie z załączonym schematem. Jako zegar sterujący należy zastosować zegar prod. **ASTmidi z zewnętrzną anteną GPS**. W celu zasilenia opraw oraz szafki zastosować osobne rury osłonowe BE 32 lub BE50 prod. Arot, montując ją na całej konstrukcji słupa. Rurę BE 32 zakańczać na górze rurą karbowaną ICTA wykonując tzw. „fajkę” natomiast rurę BE 50 zakończyć na górze kolaniem FA 50. Połączenie rury z zamontowaną w dolnej ścianie szafki dławnicą wykonać za pomocą karbowanej giętkiej rury typu ICTA 3422 TINB Anty UV o średnicy zewnętrznej 40mm prod. Janoplast S.A. Zasilenie opraw i szafki wykonać przewodem AsXSn 2x25mm² lub AsXSn 4x25mm². W celu uzyskania szczelnych połączeń miejsca łączeń należy zabezpieczyć termokurczliwym węzłem RPK 50/20.

Na szafce oświetleniowej należy zamontować tabliczkę informacyjną wykonaną z aluminium w kolorze żółtym z czarną ramką oraz tłoczonymi napisami w kolorze czarnym. Wymiary tabliczki około 12x10cm (szer. x wys.). Zakup tabliczki leży po stronie wykonawcy.

Uwaga: na tabliczce należy umieścić nr stacji 30227 oraz nr PZ6321.

Szafka oświetleniowa winna posiadać certyfikat zgodności wydany producentowi lub jego upoważnionemu przedstawicielowi przez jednostkę certyfikującą posiadającą odpowiedni zakres akredytacji wydanej przez Polskie Centrum Akredytacji potwierdzający, że szafka oświetlenia ulicznego spełnia wymagania norm:

- *PN-EN 62208 Puste obudowy do rozdzielnic i sterownic niskonapięciowych. Wymagania ogólne.*
- *PN-EN 61439-1:2011 Rozdzielnice i sterownice niskonapięciowe - Część 1 : Postanowienia ogólne.*
- *PN-EN 61439-5:2011 Rozdzielnice i sterownice niskonapięciowe - Część 5 : Zestawy do dystrybucji mocy w sieciach publicznych oraz zgodnie z dyrektywą niskonapięciową LVD 2014/35/2014 deklarację zgodności (wystawioną przez producenta lub upoważnionego dystrybutora) z w/w normami.*

Do pisma zgłaszającego gotowość do odbioru załączyć:

- certyfikat zgodności dla szafki zgodnie z zapisami powyżej

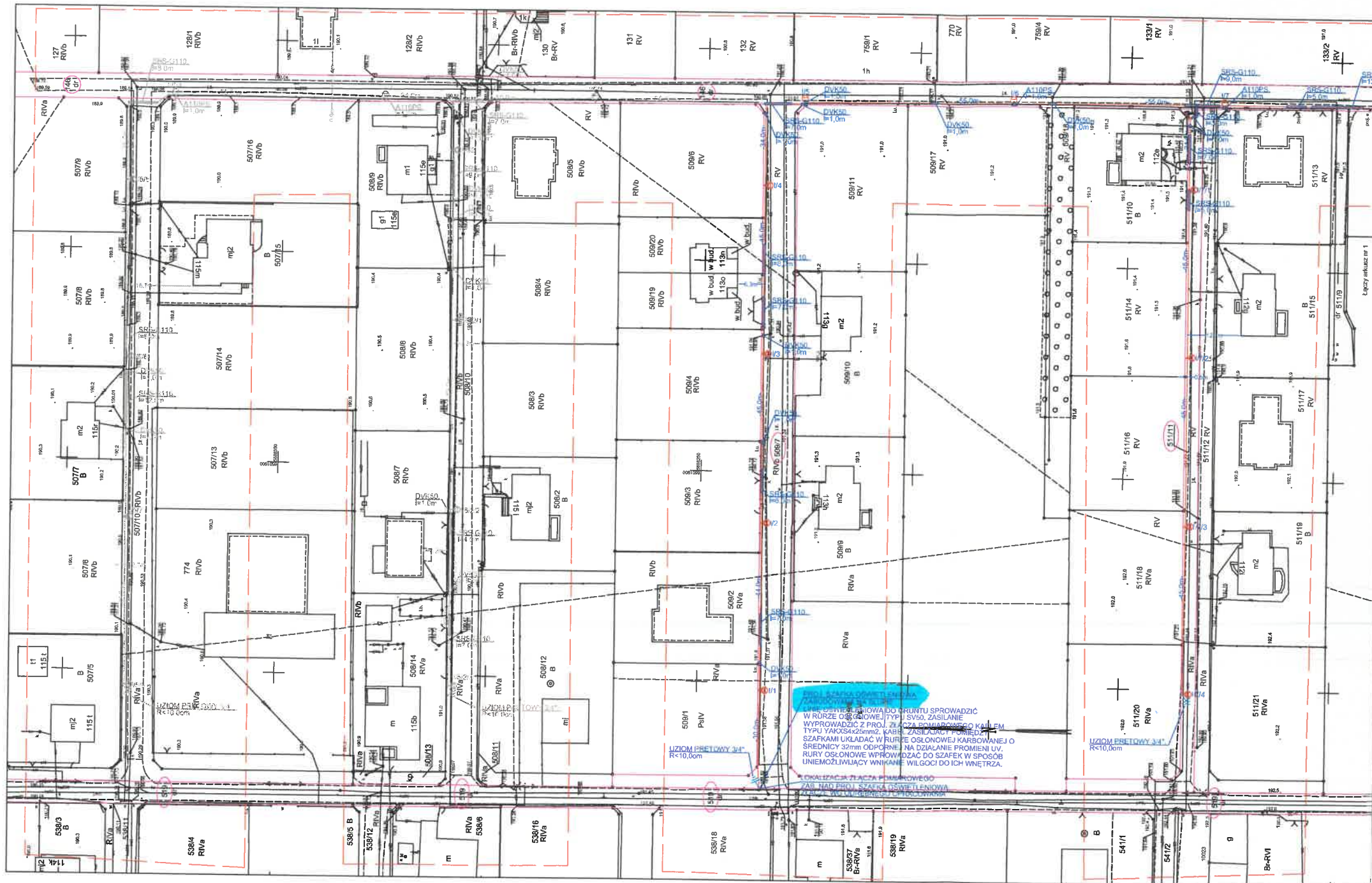
Prace należy skoordynować z konserwatorem sieci oświetleniowej tj. **Biuro Projektowo-Wykonawcze „ELEKTRA” Agata Strzelczak**, z siedzibą w Ostrowie Wlkp., ul. Paderewskiego 2-6, 63-400 Ostrow Wlkp., a Spółkę OUiD powiadomić pisemnie o terminie rozpoczęcia przebudowy.

Informacja uzupełniająca:

Do wykonania zadania niezbędne będzie dostarczenie dokumentów kierownika budowy

Opracował:

KIEROWNIK SEKCJI
Obszaru II
Szymon Kubiak



MAPA DO CELÓW PROJEKTOWYCH
Ark.2(2)

Skala	1:500
Pokrycie obszaru opracowania	Myjomska
Nazwa gminy	Kapno
Identyfikator i nazwa obszaru ewidencyjnego	300803_5.0014 Ostrówiec-Myjomska
Nazwa wykonawcy prac geodezyjnych	Geodezja Pruchnik Sp. z o.o.
Identyfikator zgłoszenia prac geodezyjnych	ODGK.6640.1289.2021
Imię i nazwisko kierownika prac geodezyjnych	Tomasz Pruchnik
Numer uprawnień zawodowych kierownika prac geodezyjnych	20962
Układ współrzędnych i daty punktu początkowego	2000/18
Układ wysokości	PL-KRON66-NH
Określenie obszaru, który był przedmiotem aktualizacji	
Data opracowania mapy	22.06.2021 r.
Imię i nazwisko osoby, która opracowała mapę	Tomasz Pruchnik

GEODEZJA PRUCHNIK s.p. z o.o.
ul. Bolesława Pruchnika 8
62-800 Kalisz
tel. 62 786 38 74, fax 62 786 38 75
NIP 6162149 77

Inst. Tomasz Pruchnik
geodezja
ul. Główna 10
62-800 Kalisz
NIP 6162149 77

nie wykazuje się istnienia w terenie innych nie wskazanych na niniejszej mapie urządzeń podziemnych, które nie były zgłoszone do inwentaryzacji.

WYKOPY WYKONYWAĆ KOPARKĄ, Z ŁYŻKĄ O SZEROKOŚCI DO 40cm, W MIEJSCACH ZAGĘSZCZENIA UZBROJENIA PODZIEMNEGO WYKONAC WYKOPY PRÓBNE.
OBWÓD OŚWIETLENIOWY W ZIEMI UKŁADAC KABLEM YAKXS4x25mm² W ROWIE KABLOWYM Ø 8,0cm NA GŁĘBOKOŚCI 0,7m. W MIEJSCACH SKRZYŻOWAŃ I ZBLIŻEŃ Z ISTNIEJĄCYM UZBROJENIEM PODZIEMNYM STOSOWAĆ RURY OCHRONNE DTK50 LUB DTR50.
PRZY PRZEJŚCIACH POD DROGAMI, PODJAZDAMI I ROWAMI STOSOWAĆ RURY SZTYWNE TYPU SRS-G110. W PRZYPADKU UTWARDZONYCH DROG I WIAZDÓW NA POSESJE ORAZ POD ROWAMI, PRZEJŚCIA WYKONAĆ MET. PRZEWIERTU LUB PRZEPYCHU NA GŁĘBOKOŚCI OKREŚLONEJ W UZGODNIENIU WŁAŚCIELCIELA TERENU. DLA OCHRONY KABLI ISTNIEJĄCYCH STOSOWAĆ RURY DWUŚCIENNE TYPU A110PS.
PO WYKONANIU ROBÓT TEREN PRZYWRÓCIĆ DO STANU POPRZEDNIEGO.

- LEGENDA:**
- OPRAWA LICZNA LED UNISTREET PRODUKCJI SIGNIFY TYPU BGP282 T25 1xLED60-4S/740 DM11 O MOCY 50W I STRUMIENIU 8000lm Z SYSTEMEM ZDALNEGO ZARZĄDZANIA CITYTOUCH Z 10-LETNIM ABONAMENTEM, 4000K, II KLASA OCHRONNOŚCI. PRZYSTOSOWANA DO MONTAŻU BEZPOŚREDNIO NA SŁUPIE. SŁUP ALUMINIOWY ANODOWANY NA KOLOR NATURALNY C-O W DOLNEJ CZĘŚCI ZABEZPIECZONY ELASTOMEREM W KOLORZE SŁUPA, O PRZEKROJU KOŁOWYM ZBIĘŻNYM (STÓŻKOWYM), O ŚREDNICY WIERZCHOŁKI 60mm, WKOPYWANY, O WYSOKOŚCI MONTAŻU OPRAWY 8,0m. BEZ WYSIĘGNIKA, Z WNEKĄ SŁUPOWĄ WYMIARACH MINIMALNYCH 85x400mm ZNAJDUJĄCĄ SIĘ NA WYSOKOŚCI OD 500-600mm OD GRUNTU, Z POKRYWĄ WNEKI SŁUPOWEJ LICUJĄCĄ ZE SŁUPEM (TWORZĄCĄ JEDNOLITĄ POWIERZCHNIĘ).
- SŁUP SAL80K DZ, PROD. ROSA.
 - OPRAWA LICZNA LED UNISTREET PRODUKCJI SIGNIFY TYPU BGP282 T25 1xLED60-4S/740 DM12 O MOCY 39W I STRUMIENIU 6000lm Z SYSTEMEM ZDALNEGO ZARZĄDZANIA CITYTOUCH Z 10-LETNIM ABONAMENTEM, 4000K, II KLASA OCHRONNOŚCI. PRZYSTOSOWANA DO MONTAŻU BEZPOŚREDNIO NA SŁUPIE. SŁUP ALUMINIOWY ANODOWANY NA KOLOR NATURALNY C-O W DOLNEJ CZĘŚCI ZABEZPIECZONY ELASTOMEREM W KOLORZE SŁUPA, O PRZEKROJU KOŁOWYM ZBIĘŻNYM (STÓŻKOWYM), O ŚREDNICY WIERZCHOŁKI 60mm, WKOPYWANY, O WYSOKOŚCI MONTAŻU OPRAWY 8,0m. BEZ WYSIĘGNIKA, Z WNEKĄ SŁUPOWĄ WYMIARACH MINIMALNYCH 85x400mm ZNAJDUJĄCĄ SIĘ NA WYSOKOŚCI OD 500-600mm OD GRUNTU, Z POKRYWĄ WNEKI SŁUPOWEJ LICUJĄCĄ ZE SŁUPEM (TWORZĄCĄ JEDNOLITĄ POWIERZCHNIĘ).
- SŁUP SAL80K DZ, PROD. ROSA.
 - LIZJOM PRĘTOWY
WYPADKOWA REZYSTANCJA UZIEMIENIA:
Rwypl.55ohm

W MIEJSCACH ZAGĘSZCZENIA DO KONTAKTU SPROWADZIC W RURZE Ø85mmOWEJ TYPU SV50, ZASILANIE WYPROWADZIC Z PROJ. ZA CZĘŚĆ PRACOWNICZĄ KABLEM TYPU YAKXS4x25mm² KABLE ZASILANIE PRZEJŚCIEM SZAFKAMI UKŁADAC W RURZE OSŁONOWEJ KARBOWANEJ O ŚREDNICY 32mm ODPORNE NA DZIAŁANIE PROMIENI UV. RURY OSŁONOWE WPROWADZAC DO SZAFEK W POSÓB UNIEMOŻLIWIĄCY WNIKANIE WILGOCI DO ICH WNETRZA.

UZJOM PRĘTOWY 3x4
R<10,0cm

OKAZALIZACJA ZIEMIA FUNDAMENTOWA
ZAS. 1100 PRZY SZAFCE OŚWIETLENIOWEJ
ZAS. 1100 PRZY SZAFCE OŚWIETLENIOWEJ

zalewa zapytania dotyczy montażu wiatki oświetlenia wraz z wykonaniem zawiadomienia o rozpoczęciu robót

ZARĄD ELEKTROINSTALACYJNO-HANDLOWY WIS PRACOWNIA PROJEKTOWA	64-100 IERZNO, UL. FRANCUSKA 61 TEL. 065 878-40-40 TEL.FAX: 065-878-40-47 e-mail: jarak@wis.net.pl
Opis: Budowa sieci elektroenergetycznej do 1kV w zakresie cabalidatka zrewizyjnego w m. Myjomska, ul. 2027, gm. Kapno, zgodnie z warunkami technicznymi nr WTS 1619/2021 z dnia 11.06.2021r. - etap I	
Adres: ul. Myjomska, gm. Kapno, pow. lipiński, woj. wielkopolski, dz. nr ew. 510, 511, 5097, 146, 147, 148, 20082, 5.0114 Ostrówiec-Myjomska	
Inwestor: OŚWIETLENIE ULICZNE I DROGOWE sp. z o.o. 62-800 Kalisz, ul. Włodzka 71A	
Treść rysunku: Projekt zagospodarowania terenu - trasa linii oświetleniowej cz. 1	Data: 25.06.2021
Skala: 1:500	Nr. rysunku: 1
Projektant: mgr inż. Jerzy Woźniak	upr. 517 881.0 MOP 162 234/19
Asystent: inż. Marek Rasiński	inż. 103 981.0 MOP 162 234/19
Sprawdzający: inż. Kazimierz Pawełski	upr. 103 981.0 MOP 162 234/19

Tabliczka na szafę oświetleniową - PZ

~ 120x100mm (szer x wys)





**Budowa sieci elektroenergetycznej do 1kV
w zakresie oświetlenia zewnętrznego
w m. Myjomice, st. 30227, gm. Kępno,
zgodnie z warunkami technicznymi
nr WTS 16/II/2021 z dnia 11.05.2021r.
– etap I**

PROJEKT ZAGOSPODAROWANIA TERENU

Adres inwestycji:	m. Myjomice, gm. Kępno, pow. kępiński, woj. wielkopolskie, dz. nr ew. 519, 511/11, 509/7, 146, ob. ew. 300803_5.0014 Ostrówiec-Myjomice		
Kategoria obiektu budowlanego:	XXVI		
Inwestor:	OŚWIETLENIE ULICZNE I DROGOWE sp. z o.o. 62-800 Kalisz, ul. Wrocławska 71A		
Zespół projektowy:			
imię i nazwisko:	branża:	uprawnienia:	podpis:
mgr inż. Jerzy Woźniak	elektryczna projektant	877/86/Lo WKP/IE/5719/01 spec. inst. inż.	
inż. Kazimierz Pawlicki	elektryczna sprawdzający	820/86/Lo WKP/IE/3807/01 spec. inst. inż.	
inż. Marek Ratajczak	elektryczna asystent		

Data: 25.06.2021r.

Spis treści

Strona tytułowa	str.	1
Spis treści	str.	2
<u>Część opisowa</u>	str.	3-5
<u>Oświadczenia i uprawnienia</u>		
Oświadczenie projektanta	str.	6
Oświadczenie sprawdzającego	str.	7
Uprawnienia i przynależność do izby projektanta	str.	8-9
Uprawnienia i przynależność do izby sprawdzającego	str.	10-11
<u>Część rysunkowa</u>		
Rys. nr 1 – Projekt zagospodarowania terenu – trasa linii oświetleniowej, cz. 1	str.	12
Rys. nr 2 – Projekt zagospodarowania terenu – trasa linii oświetleniowej, cz. 2	str.	13

CZEŚĆ OPISOWA PROJEKTU ZAGOSPODAROWANIA TERENU.

1) określenie przedmiotu zamierzenia budowlanego, a w przypadku zamierzenia budowlanego obejmującego więcej niż jeden obiekt budowlany – zakres całego zamierzenia;

Przedmiotem inwestycji jest rozbudowa instalacji oświetlenia ulicznego w m. Myjomice. Projektowana linia oświetleniowa wykonana zostanie jako kablowa i przebiegać będzie w granicach działek numer 519, 511/11, 509/7, 146, (oraz 508/10, 507/10 – wg odrębnego opracowania, etap II) ob. ew. 300803_5.0014 Ostrówiec-Myjomice.

2) określenie istniejącego stanu zagospodarowania działki lub terenu, w tym informacje o obiektach budowlanych przeznaczonych do rozbiórki;

Projektowana linia oświetleniowa przebiegać będzie w granicach działek nr 519, 511/11, 509/7, 146, (oraz 508/10, 507/10 – wg odrębnego opracowania, etap II) ob. ew. 300803_5.0014 Ostrówiec-Myjomice, na których położone są oświetlane ulice. W rejonie planowanego zamierzenia przebiegają następujące sieci:

- kablowa i napowietrzna elektroenergetyczna niskiego napięcia,
- wodno-kanalizacyjna,
- telekomunikacyjna napowietrzna i kablowa,

3) projektowane zagospodarowanie działki lub terenu, w tym:

a) urządzenia budowlane związane z obiektami budowlanymi,

Projektuje się sieć elektroenergetyczną o napięciu poniżej 1kV w zakresie oświetlenia zewnętrznego w skład której wchodzi: kabel typu YAKXS4x25mm², słupy oświetleniowe, szafka oświetleniowa oraz lampy oświetlenia drogowego.

b) sposób odprowadzania lub oczyszczania ścieków,

Nie dotyczy.

c) układ komunikacyjny,

Nie dotyczy.

d) sposób dostępu do drogi publicznej,

Nie dotyczy.

e) parametry techniczne sieci i urządzeń uzbrojenia terenu,

Napięcie zasilania	3x230V
Częstotliwość robocza	50 Hz
Moc zainstalowana w obwodzie nr I	1,17 kW
Moc zapotrzebowana w obwodzie nr I	1,17 kW
Obliczeniowy prąd w obwodzie nr I	1,78 A
Zabezpieczenie obwodu nr I	gG 10A
Długość projektowanej sieci	ok. 565,0m
Projektowany kabel	YAKXS4x25mm ² (688,0m)
Wysokość słupów (część nadziemna)	8,0m

f) ukształtowanie terenu i układ zieleni, w zakresie niezbędnym do uzupełnienia części rysunkowej projektu zagospodarowania działki lub terenu;

Nie dotyczy.

4) zestawienie:

a) powierzchni zabudowy projektowanych i istniejących obiektów budowlanych, przy czym powierzchnię zabudowy budynku pomniejsza się o powierzchnię części zewnętrznych budynku, takich jak: tarasy naziemne i podparte słupami, gzymsy oraz balkony,

Nie dotyczy.

b) powierzchni dróg, parkingów, placów i chodników,

Nie dotyczy.

c) powierzchni biologicznie czynnej,

Nie dotyczy.

d) powierzchni innych części terenu, niezbędnych do sprawdzenia zgodności z ustaleniami miejscowego planu zagospodarowania przestrzennego, a w przypadku jego braku z decyzją o warunkach zabudowy i zagospodarowania terenu albo uchwałą o ustaleniu lokalizacji inwestycji mieszkaniowej lub inwestycji towarzyszących;

Nie dotyczy.

5) informacje i dane:

a) o rodzaju ograniczeń lub zakazów w zabudowie i zagospodarowaniu tego terenu wynikających z aktów prawa miejscowego lub decyzji o warunkach zabudowy i zagospodarowania terenu, jeżeli są wymagane,

Obszar na którym projektuje się przedmiotową inwestycję objęto miejscowym planem zagospodarowania terenu - uchwała nr XLII/249/2013 z dnia 18.09.2013r. Rady Miejskiej w Kępnie, który nie nakłada żadnych ograniczeń oraz zakazów dla budowy oświetlenia drogowego.

b) czy działka lub teren, na którym jest projektowany obiekt budowlany, są wpisane do rejestru zabytków lub gminnej ewidencji zabytków lub czy zamierzenie budowlane lokalizowane jest na obszarze objętym ochroną konserwatorską,

Zgodnie z ustaleniami miejscowego planu zagospodarowania terenu (uchwała nr XLII/249/2013 z dnia 18.09.2013r. Rady Miejskiej w Kępnie w sprawie uchwalenia miejscowego planu zagospodarowania przestrzennego Gminy Kępno), projektowana linia oświetleniowa częściowo znajduje się w granicach konserwatorskiej strefy obserwacji archeologicznej „OW” oraz częściowo w granicy zespołu stanowisk archeologicznych. Planowana inwestycja nie ma wpływu na ustalenia strefy, zgodnie z zapisami MPZP.

Projektowana linia oświetleniowa została uzgodniona bez uwag przez Wojewódzkiego Konserwatora Zabytków w Poznaniu, Delegatura w Kaliszu pismem nr Ka-WN.5183.3241.2.2021 z dnia 06.07.2021r.

Zgodnie z w/w uzgodnieniem oraz art. 32. ustawy o ochronie i opiece nad zabytkami – t. j. D.U. z dn. 28.11.2018r. poz 2187 – kto w trakcie prowadzenia robót budowlanych lub ziemnych odkrył przedmiot, co do którego istnieje przypuszczenie, iż jest on zabytkiem, jest zobowiązany:

- wstrzymać wszelkie roboty mogące uszkodzić lub zniszczyć odkryty przedmiot,
- zabezpieczyć, przy użyciu dostępnych środków, ten przedmiot i miejsce jego odkrycia,

niezwłocznie zawiadomić o tym właściwego wojewódzkiego konserwatora zabytków, a jeśli nie jest to możliwe, właściwego wójta (burmistrza, prezydenta miasta).

c) określające wpływ eksploatacji górniczej na działkę lub teren zamierzenia budowlanego – jeśli zamierzenie budowlane znajduje się w granicach terenu górniczego,

Nie dotyczy.

d) o charakterze, cechach istniejących i przewidywanych zagrożeń dla środowiska oraz higieny i zdrowia użytkowników projektowanych obiektów budowlanych i ich otoczenia w zakresie zgodnym z przepisami odrębnymi;

Projektowana inwestycja w żaden sposób nie spowoduje zagrożenia oraz zanieczyszczenia środowiska i krajobrazu. Planowana budowa nie naruszy równowagi przyrodniczej oraz nie utrudni prowadzenia racjonalnej gospodarki zasobami środowiska.

W związku z planowanym zamierzeniem nie przewiduje się wycinki żadnych drzew ani krzewów oraz zmiany ukształtowania terenu.

6) dane dotyczące warunków ochrony przeciwpożarowej, w szczególności o drogach pożarowych oraz przeciwpożarowym zaopatrzeniu w wodę, wraz z ich parametrami technicznymi;

Nie dotyczy.

7) inne niezbędne dane wynikające ze specyfiki, charakteru i stopnia skomplikowania obiektu budowlanego lub robót budowlanych;

Nie dotyczy.

8) informacjE o obszarze oddziaływania obiektu

Projektowana linia oświetleniowa przebiega w granicach działek numer 519, 511/11, 509/7, 146, (oraz 508/10, 507/10 – wg odrębnego opracowania, etap II) ob. ew. 300803_5.0014 Ostrówiec-Myjomice. Obszar oddziaływania projektowanego obiektu zamyka się w granicach działek, na których projektowana jest inwestycja i nie zmieni zagospodarowania działek sąsiednich.

Podstawa prawna:

- warunki techniczne dz. u z 2019r. poz. 1065,
- prawo budowlane dz. u. z 2020r. poz. 1333,

Opracował

mgr inż. Jerzy Woźniak
nr upr. 877/86/Lo
spec. inst.-inż.

OŚWIADCZENIE

projektanta o sporządzeniu projektu technicznego zgodnie z obowiązującymi przepisami oraz zasadami wiedzy technicznej

Ja niżej podpisany: **Jerzy Woźniak**

**zgodnie z art. 20 ust. 4 Prawa budowlanego oświadczam,
że projekt budowlany opracowany dla:**

**„Oświetlenie Uliczne i Drogowe” sp. z o.o.
ul. Wrocławska 71a
62-800 Kalisz**

Dotyczący budowy sieci elektroenergetycznej do 1kV na podstawie zadania pn.:

**„Budowa sieci elektroenergetycznej do 1kV w zakresie oświetlenia zewnętrznego
w m. Myjomice, st. 30227, gm. Kepno, zgodnie z warunkami technicznymi
nr WTS 16/II/2021 z dnia 11.05.2021r.”, etap I**

został opracowany z obowiązującymi przepisami oraz zasadami wiedzy technicznej

Świadomy odpowiedzialności karnej za podanie w niniejszym oświadczeniu nieprawdy, zgodnie z art. 233 Kodeksu karnego, potwierdzam własnoręcznym podpisem prawdziwość danych zamieszczonych powyżej.

.....
upr. nr 877/86/Lo
WKP/IE/5729/01
spec. inst.-inż.

OŚWIADCZENIE

sprawdzającego o sporządzeniu projektu technicznego zgodnie z obowiązującymi przepisami oraz zasadami wiedzy technicznej

Ja niżej podpisany: **Kazimierz Pawlicki**

**zgodnie z art. 20 ust. 4 Prawa budowlanego oświadczam,
że projekt budowlany opracowany dla:**

**„Oświetlenie Uliczne i Drogowe” sp. z o.o.
ul. Wrocławska 71a
62-800 Kalisz**

Dotyczący budowy sieci elektroenergetycznej do 1kV na podstawie zadania pn.:

**„Budowa sieci elektroenergetycznej do 1kV w zakresie oświetlenia zewnętrznego
w m. Myjomice, st. 30227, gm. Kepno, zgodnie z warunkami technicznymi
nr WTS 16/II/2021 z dnia 11.05.2021r.”, etap I**

został opracowany z obowiązującymi przepisami oraz zasadami wiedzy technicznej

Świadomy odpowiedzialności karnej za podanie w niniejszym oświadczeniu nieprawdy, zgodnie z art. 233 Kodeksu karnego, potwierdzam własnoręcznym podpisem prawdziwość danych zamieszczonych powyżej.

.....
upr. nr 820/86/Lo
WKP/IE/3807/01
spec. inst.-inż.

Zakład Elektroinstalacyjno-Handlowy „WiS”
Pracownia Projektowa
ul. Unii Europejskiej 3, 64-100 Leszno



**Budowa sieci elektroenergetycznej do 1kV
w zakresie oświetlenia zewnętrznego
w m. Myjomice, st. 30227, gm. Kępno,
zgodnie z warunkami technicznymi
nr WTS 16/II/2021 z dnia 11.05.2021r.
– etap I**

PROJEKT ARCHITEKTONICZNO-BUDOWLANY

Adres inwestycji:	m. Myjomice, gm. Kępno, pow. kępiński, woj. wielkopolskie, dz. nr ew. 519, 511/11, 509/7, 146, ob. ew. 300803_5.0014 Ostrówiec-Myjomice		
Kategoria obiektu budowlanego:	XXVI		
Inwestor:	OŚWIETLENIE ULICZNE I DROGOWE sp. z o.o. 62-800 Kalisz, ul. Wrocławska 71A		
Zespół projektowy:			
imię i nazwisko:	branża:	uprawnienia:	podpis:
mgr inż. Jerzy Woźniak	elektryczna projektant	877/86/Lo WKP/IE/5719/01 spec. inst. inż.	
inż. Kazimierz Pawlicki	elektryczna sprawdzający	820/86/Lo WKP/IE/3807/01 spec. inst. inż.	
inż. Marek Ratajczak	elektryczna asystent		

Data: 25.06.2021r.

Spis treści

Strona tytułowa	str.	1
Spis treści	str.	2
<u>Część opisowa</u>	str.	3
1. Rodzaj i kategoria obiektu budowlanego	str.	3
2. Zamierzony sposób użytkowania oraz program użytkowy obiektu bud.	str.	3
3. Układ przestrzenny oraz forma architektoniczna obiektu budowlanego	str.	3-4
4. Charakterystyczne parametry obiektu budowlanego	str.	4
5. Warunki geotechniczne oraz inf. o sposobie posadowienia obiektu bud.	str.	4
6. W przypadku zamierzenia budowlanego dotyczącego budynku – liczbę lokali mieszkalnych i użytkowych.	str.	4
7. W przypadku zamierzenia budowlanego dotyczącego budynku mieszkalnego wielorodzinnego – liczbę lokali mieszkalnych dostępnych dla osób niepełnosprawnych,	str.	5
8. Opis zapewnienia niezbędnych warunków do korzystania z obiektów użyteczności publicznej i mieszkaniowego budownictwa wielorodzinnego przez osoby niepełnosprawne	str.	5
9. Wpływ obiektu budowlanego na istniejący drzewostan, powierzchnię ziemi, w tym glebę, wody powierzchniowe i podziemne	str.	5
10. W przypadku zamierzenia budowlanego dotyczącego budynku – analizę technicznych, środowiskowych i ekonomicznych możliwości realizacji wysoce wydajnych systemów alternatywnych zaopatrzenia w energię i ciepło, w tym zdecentralizowanych systemów dostawy energii opartych na energii ze źródeł odnawialnych, kogenerację, ogrzewanie lub chłodzenie lokalne lub blokowe	str.	5-6
11. W stosunku do budynku – analizę technicznych i ekonomicznych możliwości wykorzystania urządzeń, które automatycznie regulują temperaturę oddzielnie w poszczególnych pomieszczeniach lub w wyznaczonej strefie ogrzewanej,	str.	6
12. Informacje o zasadniczych elementach wyposażenia budowlano-instalacyjnego, zapewniających użytkowanie obiektu budowlanego zgodnie z przeznaczeniem.	str.	6
13. Dane dotyczące warunków ochrony przeciwpożarowej, stosownie do zakresu projektu.	str.	6
<u>Część rysunkowa</u>		
Rys. nr 1 – Słup oświetleniowy - powiązanie z podłożem	str.	7

CZĘŚĆ OPISOWA PROJEKTU ARCHITEKTONICZNO-BUDOWLANEGO.

1) Rodzaj i kategoria obiektu budowlanego będącego przedmiotem zamierzenia budowlanego.

Sieć elektroenergetyczna do 1kV w zakresie oświetlenia drogowego.

Kategoria obiektu budowlanego XXVI.

2) Zamierzony sposób użytkowania oraz program użytkowy obiektu budowlanego.

Oświetlenie drogowe działające zgodnie z nastawami zegara sterującego zainstalowanego w projektowanej szafce oświetleniowej.

3) Układ przestrzenny oraz forma architektoniczna obiektu budowlanego w tym jego wygląd zewnętrzny, uwzględniając charakterystyczne wyroby wykończeniowe i kolorystykę elewacji, a także sposób jego dostosowania do warunków wynikających z wymaganych przepisami szczególnymi pozwoleń, uzgodnień lub opinii innych organów, o których mowa w art. 32 ust. 1 pkt 2 ustawy, lub ustaleń miejscowego planu zagospodarowania przestrzennego, a w przypadku jego braku – z decyzji o warunkach zabudowy i zagospodarowania terenu albo uchwały o ustaleniu lokalizacji inwestycji mieszkaniowej lub inwestycji towarzyszących).

Przedmiotową inwestycję zaprojektowano na podstawie warunków technicznych nr WTS16/II/2021 wystawionych przez Inwestora oraz z uwzględnieniem uzyskanych uzgodnień, pozwoleń, opinii oraz miejscowym planem zagospodarowania terenu.

W skład projektowanego zamierzenia budowlanego wchodzi:

Szafka oświetleniowa.

Zgodnie z warunkami technicznymi nr WTS16/II/2021, jako szafkę oświetleniową wykorzystać obudowę z tworzywa termoutwardzalnego o wymiarach 530x600x245mm (szer., wys., gł.) o IP min. 44. Obudowę zabudować na słupie napowietrznej linii elektroenergetycznej nr II/1 na wysokości zapewniającej jej bezproblemową obsługę. Zgodnie z warunkami przyłączenia p/21/051186, zasilanie szafki oświetleniowej wyprowadzić z złącza kablowo-pomiarowego, którego montaż przewidziano również na słupie II/1. Złącze nie jest przedmiotem niniejszej dokumentacji.

Linie oświetleniowe.

Projektowaną linię oświetleniową wyprowadzić z szafki oświetleniowej. Linię prowadzić kablem typu YAKXS4x25mm² na głębokości 0,7m. Trasę projektowanej linii oświetleniowej uzgodniono z właścicielem terenu oraz naradą koordynacyjną.

Słupy oświetleniowe.

Zgodnie z warunkami technicznymi nr WTS16/II/2021, Jako słupy oświetleniowe zastosować słupy aluminiowe anodowane na kolor naturalny C-0 typu SAL80k. dz w dolnej części (od otworu kablowego do wysokości wnęki słupowej) zabezpieczone elastomerem w kolorze słupa, o przekroju kołowym zbieżnym (stożkowym), o średnicy wierzchołka 60mm, bez

PROJEKT ARCHITEKTONICZNO-BUDOWLANY

wysięgników, o wysokości montażu opraw 8,0m, z wnęką słupową o wymiarach minimalnych 85x400mm znajdującą się na wysokości od 500-600mm od gruntu, z pokrywą wnęki słupowej licującą ze słupem (tworzącą jednolitą powierzchnię). Lokalizacje słupów uzgodniono z właścicielem terenu oraz naradą koordynacyjną.

Oprawa oświetleniowa.

Zgodnie z warunkami technicznymi nr WTS16/II/2021, jako oprawy oświetleniowe zastosować oprawy uliczne led produkcji firmy SIGNIFY typu BGP282 T25 1xLED80-4s/740 DM11 o mocy 50W, o strumieniu świetlnym z lampy min. 8000lm dla drogi zbiorczej (dz. 146) i BGP282 T25 1xLED60-4s/740 DM11 o mocy 39W, o strumieniu świetlnym z lampy min. 6000lm dla pozostałych ulic, oprawy z systemem zdalnego zarządzania CityTouch z 10-letnim abonamentem, 4000K, II klasa ochronności, przystosowane do montażu bezpośrednio na słupie.

Planowaną linię oświetleniową, natężenie światła oraz usytuowanie słupów dostosowano do wymagań zawartych w art. 109 pkt 4, 5 i 6 Rozporządzenia Ministra Transportu i Gospodarki Morskiej w sprawie warunków technicznych jakim powinny odpowiadać drogi publiczne i ich usytuowanie Dz. U. 2019.0.124 z dnia 02.03.1999 z p. zm..

4) Charakterystyczne parametry obiektu budowlanego:

a) kubatura

Nie dotyczy.

b) zestawienie powierzchni:

Nie dotyczy.

c) wysokość, długość, szerokość, średnica,

wysokość słupów: 8,0m (część nadziemna)

długość projektowanej sieci: 565,0m

d) liczba kondygnacji wiaty:

Nie dotyczy.

e) inne dane niż wskazane w lit. a–d niezbędne do stwierdzenia zgodności usytuowania obiektu z wymaganiami ochrony przeciwpożarowej

Nie dotyczy.

5) Opinia geotechniczna oraz informacje o sposobie posadowienia obiektu budowlanego

W nawiązaniu do Rozporządzenia Ministra Transportu, Budownictwa i Gospodarki Morskiej z dnia 25.04.2012r. Dz. U. poz. 463, zgodnie z paragrafem 4 ust. 2 pkt. 1 oraz ust. 3 pkt. 1 ppkt c, warunki geotechniczne określa się jako proste, a kategorię geotechniczną jako pierwszą.

6) W przypadku zamierzenia budowlanego dotyczącego budynku – liczba lokali mieszkalnych i użytkowych.

Nie dotyczy.

7) W przypadku zamierzenia budowlanego dotyczącego budynku mieszkalnego wielorodzinnego– *liczba lokali mieszkalnych dostępnych dla osób niepełnosprawnych, o których mowa w art. 1 Konwencji o prawach osób niepełnosprawnych, sporządzonej w Nowym Jorku dnia 13 grudnia 2006 r. (Dz. U. z 2012 r. poz. 1169 oraz z 2018 r. poz. 1217), w tym osób starszych*

Nie dotyczy.

8) Opis zapewnienia niezbędnych warunków do korzystania z obiektów użyteczności publicznej i mieszkaniowego budownictwa wielorodzinnego przez osoby niepełnosprawne *o których mowa w art. 1 Konwencji o prawach osób niepełno-sprawnych, sporządzonej w Nowym Jorku dnia 13 grudnia 2006 r., w tym osoby starsze*

Nie dotyczy.

9) Parametry techniczne obiektu budowlanego charakteryzujące wpływ obiektu budowlanego na środowisko i jego wykorzystywanie oraz na zdrowie ludzi i obiekty sąsiednie pod względem.

a) zapotrzebowania i jakości wody oraz ilości, jakości i sposobu odprowadzania ścieków oraz wód opadowych,

Nie dotyczy.

b) emisji zanieczyszczeń gazowych, w tym zapachów, pyłowych i płynnych, z podaniem ich rodzaju, ilości i zasięgu rozprzestrzeniania się,

Nie dotyczy.

c) rodzaju i ilości wytwarzanych odpadów,

Nie dotyczy.

d) właściwości akustycznych oraz emisji drgań, a także promieniowania, w szczególności jonizującego, pola elektro- magnetycznego i innych zakłóceń, z podaniem odpowiednich parametrów tych czynników i zasięgu ich rozprzestrzeniania się,

Nie dotyczy.

e) wpływ obiektu budowlanego na istniejący drzewostan, powierzchnię ziemi, w tym glebę, wody powierzchniowe i podziemne – *uwzględniając, że przyjęte w projekcie budowlanym rozwiązania przestrzenne, funkcjonalne i techniczne powinny wykazywać ograniczenie lub eliminację wpływu obiektu budowlanego na środowisko przyrodnicze, zdrowie ludzi i inne obiekty budowlane, zgodnie z odrębnymi przepisami*

Projektowana inwestycja w żaden sposób nie spowoduje zagrożenia oraz zanieczyszczenia środowiska i krajobrazu. Planowana budowa nie naruszy równowagi przyrodniczej oraz nie utrudni prowadzenia racjonalnej gospodarki zasobami środowiska.

W związku z planowanym zamierzeniem nie przewiduje się wycinki żadnych drzew ani krzewów oraz zmiany ukształtowania terenu.

10) W przypadku zamierzenia budowlanego dotyczącego budynku – analizę technicznych, środowiskowych i ekonomicznych możliwości realizacji wysoce wydajnych systemów alternatywnych zaopatrzenia w energię i ciepło, w tym zdecentralizowanych systemów dostawy energii opartych na energii ze źródeł odnawialnych, kogenerację, ogrzewanie lub chłodzenie lokalne lub blokowe w szczególności gdy opiera się całkowicie lub częściowo na energii z odnawialnych źródeł energii, o których mowa w art. 2 pkt 22 ustawy z dnia 20 lutego 2015 r. o odnawialnych źródłach energii (Dz. U. z 2020 r. poz. 261, 284, 568, 695, 1086 i 1503), oraz pompy ciepła, określającą

Nie dotyczy.

a) oszacowanie rocznego zapotrzebowania na energię użytkową do ogrzewania, wentylacji, przygotowania ciepłej wody użytkowej,

Nie dotyczy.

b) dostępne nośniki energii,

Energia elektryczna z sieci energetycznej zgodnie z warunkami przyłączenia.

**c) wybór dwóch systemów zaopatrzenia w energię do analizy porównawczej,
– systemu konwencjonalnego oraz systemu alternatywnego albo
– systemu konwencjonalnego oraz systemu hybrydowego, rozumianego jako połączenie systemu konwencjonalnego i alternatywnego)**

Nie dotyczy.

d) obliczenia optymalizacyjno-porównawcze dla wybranych systemów zaopatrzenia w energię,

Nie dotyczy.

e) wyniki analizy porównawczej i wybór systemu zaopatrzenia w energię,

Nie dotyczy.

11) W stosunku do budynku – analizę technicznych i ekonomicznych możliwości wykorzystania urządzeń, które automatycznie regulują temperaturę oddzielnie w poszczególnych pomieszczeniach lub w wyznaczonej strefie ogrzewanej, zgodnie z § 135 ust. 7–10 i § 147 ust. 5–7 rozporządzenia Ministra Infrastruktury z dnia 12 kwietnia 2002 r. w sprawie warunków technicznych, jakim powinny odpowiadać budynki i ich usytuowanie (Dz. U. z 2019 r. poz. 1065 oraz z 2020 r. poz. 1608)

Nie dotyczy.

12) Informacje o zasadniczych elementach wyposażenia budowlano-instalacyjnego, zapewniających użytkowanie obiektu budowlanego zgodnie z przeznaczeniem.

Linia kablowa oświetlenia drogowego wraz ze szafką sterującą.

Zakład Elektroinstalacyjno-Handlowy „WiS”
Pracownia Projektowa
ul. Unii Europejskiej 3, 64-100 Leszno



**Budowa sieci elektroenergetycznej do 1kV
w zakresie oświetlenia zewnętrznego
w m. Myjomice, st. 30227, gm. Kępno,
zgodnie z warunkami technicznymi
nr WTS 16/II/2021 z dnia 11.05.2021r.
– etap I**

ZAŁĄCZNIKI

Adres inwestycji:	m. Myjomice, gm. Kępno, pow. kępiński, woj. wielkopolskie, dz. nr ew. 519, 511/11, 509/7, 146, ob. ew. 300803_5.0014 Ostrówiec-Myjomice		
Kategoria obiektu budowlanego:	XXVI		
Inwestor:	OŚWIETLENIE ULICZNE I DROGOWE sp. z o.o. 62-800 Kalisz, ul. Wrocławska 71A		
Zespół projektowy:			
imię i nazwisko:	branża:	uprawnienia:	podpis:
mgr inż. Jerzy Woźniak	elektryczna projektant	877/86/Lo WKP/IE/5719/01 spec. inst. inż.	
inż. Kazimierz Pawlicki	elektryczna sprawdzający	820/86/Lo WKP/IE/3807/01 spec. inst. inż.	
inż. Marek Ratajczak	elektryczna asystent		

Data: 25.06.2021r.

Spis treści

Strona tytułowa	str.	1
Spis treści	str.	2
Informacja BIOZ	str.	3-5
Warunki techniczne WTS16/II/2021 z dnia 11.05.2021r. wydane przez Oświetlenie Uliczne i Drogowe sp. z o.o.	str.	6-7
Odpis protokołu z narady koordynacyjnej nr ODGK.6630.179.2021 z dnia 18.08.2021r. wydany przez Starostwo Powiatowe w Kępnie	str.	8-18
Decyzja nr WR.7230.315.2021/2 z dnia 12.07.2021r. wydane przez Burmistrza Miasta i Gminy Kępno	str.	19-22
Uzgodnienie nr WR.7230.315.2021/3 z dnia 12.07.2021r. wydana przez Urząd Miasta i Gminy Kępno	str.	23-24
Opinia nr Ka.5183.3241.2.2021 z dnia 06.07.2021r. Wojewódzkiego Urzędu Ochrony Zabytków w Poznaniu del. w Kaliszu	str.	25-27
Warunki przyłączenia nr P/21/051186 z dnia 23.06.2021r. wydane przez Energa Operator SA	str.	28-30
Uzgodnienie nr TT/T II/MK/2250/2021 z dnia 15.09.2021r wydane przez Oświetlenie Uliczne i Drogowe sp. z o.o.	str.	31-33

INFORMACJA DOTYCZĄCA BEZPIECZEŃSTWA I OCHRONY ZDROWIA

NAZWA OBIEKTU BUDOWLANEGO :

Budowa sieci elektroenergetycznej do 1kV w zakresie oświetlenia zewnętrznego w m. Myjomice, st. 30227, gm. Kępno, zgodnie z warunkami technicznymi nr WTS 16/II/2021 z dnia 11.05.2021r. – etap I

ADRES OBIEKTU BUDOWLANEGO :

m. Myjomice, gm. Kępno, pow. kępiński, woj. wielkopolskie, dz. nr ew. 519, 511/11, 509/7, 146, (oraz 508/10, 507/10 – wg odrębnego opracowania, etap II)
ob. ew. 300803_5.0014 Ostrówiec-Myjomice

INWESTOR :

„Oświetlenie Uliczne i Drogowe” sp. z o.o.
ul. Wrocławska 71a
62-800 Kalisz

PROJEKTANT :

mgr inż. Jerzy Woźniak
upr. proj. nr 877/86/Lo
64-100 Leszno
ul. Francuska 61

CZEŚĆ OPISOWA – BRANŻA ELEKTRYCZNA

Informacja dotycząca bezpieczeństwa i ochrony zdrowia w zakresie budowy sieci elektroenergetycznej do 1kV na podstawie zadania pn. „Budowa sieci elektroenergetycznej do 1kV w zakresie oświetlenia zewnętrznego w m. Myjomice, st. 30227, gm. Kępno, zgodnie z warunkami technicznymi nr WTS 16/II/2021 z dnia 11.05.2021r., etap I

I. Zakres robót instalacyjnych branży elektrycznej dla całego zamierzenia budowlanego oraz kolejność realizacji :

1. Roboty przygotowawcze :
 - szczegółowe zapoznanie się z projektem budowlanym
 - wizja lokalna w terenie
 - wyznaczenie tras instalacji elektrycznych zewnętrznych
 - wyznaczenie miejsca na składowanie materiałów
 - zwiezenie materiału
 - zawiadomienie inspektora nadzoru o przystąpieniu do robót elektrycznych.

2. Roboty montażowe:
 - wykopy kablowe,
 - układanie kabli,
 - montaż słupów i opraw,
 - wykonanie połączeń instalacji,
 - wykonanie pomiarów elektrycznych,
 - regulacja i uruchomienie urządzeń,
 - odbiór techniczny,
 - wykonanie dokumentacji powykonawczej

II Wykaz istniejących obiektów budowlanych:

Na terenie przewidywanym do budowy Kablowej linii oświetleniowej występuje następująca infrastruktura naziemna i podziemna:

- kablowa i napowietrzna elektroenergetyczna niskiego i średniego napięcia,
- sieć wodno-kanalizacyjna,
- kablowa i napowietrzna sieć telekomunikacyjna

III Wskazanie elementów zagospodarowania działki lub terenu, które mogą stwarzać zagrożenia bezpieczeństwa i zdrowia ludzi:

Elementy stwarzające zagrożenie:

- roboty prowadzone w pasie drogowym związane z prowadzeniem wykopów pod słupy i linię kablową w szczególności w pobliżu czynnych linii elektroenergetycznych

IV Wskazanie, dotyczące przewidywanych zagrożeń występujących podczas realizacji robót elektrycznych, określające skalę i rodzaje zagrożeń oraz miejsce i czas wystąpienia:

- zagrożenie przy robotach związanych z montażem instalacji silno i słabo prądowych,
- zagrożenie przy robotach związanych z uruchomieniem instalacji,
- zagrożenie przy robotach na wysokości,
- zagrożenia dotyczące pracowników budowy oraz użytkowników pasa drogowego przy czynnym ruchu drogowym przez czas prowadzenia robót

V Wskazanie sposobu prowadzenia instruktażu pracowników przed przystąpieniem do realizacji robót szczególnie niebezpiecznych:

- przed przystąpieniem do wykonywania robót instalacyjnych każdy pracownik winien być przeszkolony w zakresie BHP
- przed rozpoczęciem robót należy zapoznać się szczegółowo z dokumentacją budowlaną, zwracając uwagę na warunki wydane w uzgodnieniach i technologii zachowując wytyczne wykonawstwa i odbioru robót
- całość prac instalacyjnych należy wykonać zgodnie z "Warunkami technicznymi wykonania i odbioru robót budowlano-montażowych cz. II Instalacje sanitarne i przemysłowe, przepisami BHP i p.poż. oraz warunkami zawartymi w rozporządzeniach
- w trakcie wykonywania robót należy zachować wszelkie wymogi bhp, dotyczące robót ziemnych i pracy na wysokości ok. 3,5m nad ziemią, a przede wszystkim:
 - bezwzględnie należy dostosować się do uwag i zaleceń zawartych w uzgodnieniach
 - stosować wyroby i rozwiązania dopuszczone do stosowania w budownictwie.
 - obsługiwać sprzęt budowlany i elektryczny zgodnie z przepisami BHP.

VI Środki techniczne i organizacyjne zapobiegające niebezpieczeństwu wynikającemu z planowanej inwestycji w strefach szczególnego zagrożenia zdrowia lub ich sąsiedztwie:

- odpowiednie oznakowanie i zabezpieczenie robót w czasie prowadzenia robót,
- prowadzenie robót wg obowiązujących przepisów BHP,
- przestrzeganie postanowień zawartych w planie BIOZ sporządzonego przez kierownika budowy,
- zabezpieczenie stałej łączności i stałego dozoru osobowego dla nadzoru nad robotami budowlanymi od strony wykonawcy w celu szybkiego reagowania na zakłócenia w robotach budowlanych, zakłócenia ruchu drogowego na odcinku robót, usuwanie kolizji, zagrożeń w zakresie BHP pożaru awarii, itp

Kierownik budowy zobowiązany jest sporządzić plan BIOZ

Opracował

mgr inż. Jerzy Woźniak



WTS 16/II/2021

Kalisz, 2021-05-11

Warunki techniczne

dot. wykonania projektu budowy sieci elektroenergetycznej do 1 kV
w zakresie oświetlenia zewnętrznego

1. Adres inwestycji:
gmina: Kępno
miejscowość: Myjomice
nazwa ulicy: brak
2. Rodzaj projektowanej linii: kablowa.
 - a) typ przewodu/kabla zasilającego: kabel typu YAKXS o przekroju zgodnym z obliczeniami lecz nie mniejszym niż 4x25mm².
 - b) dodatkowe parametry linii zasilającej: brak.
 - c) w przypadku linii kablowej na projektowanych kablach należy umieścić oznaczniaki zawierające: „Oświetlenie, typ kabla, nr stacji zasilającej, trasa kabla (początek – koniec danego odcinka), rok budowy”.
3. Orientacyjna długość projektowanej linii kablowej 1150 m, linii napowietrznej wydzielonej 0 m, linii napowietrznej wspólnej 0 m.
4. Nr stacji zasilającej: 30227, nr istniejącego PZ 6321
5. Miejsce zasilania: Projektowana szafa sterująca oświetleniem.
6. Rodzaj zasilania: trójfazowe
7. Parametry szafy oświetleniowej:
 - a) projektowana szafa,
 - b) rodzaj projektowanej szafy: słupowa,
 - c) materiał obudowy: poliester wzmocniony włóknem szklanym,
 - d) barwa obudowy: bez powłoki lakierniczej - naturalna barwa tworzywa
 - e) minimalny stopień szczelności: IP 44
 - f) minimalna odporność na udary: IK 10
 - g) miejsce montażu: Słup linii nr 30227-I/II/1,
 - h) rodzaj sterowania: sterownik astronomiczny typu ASTmidi GPS,
 - i) rodzaj zabezpieczenia przedlicznikowego: rozłącznik bezpiecznikowy typu RBK-00,
 - j) rodzaj zabezpieczeń obwodowych: rozłącznik bezpiecznikowy typu RBK-00,
 - k) ilość obwodów szafy oświetleniowej: 2,
 - l) w przypadku projektowanej szafy, winna ona posiadać możliwość zamontowania zamka/wkładki w systemie Master-Key,
 - m) istniejącą szafą oświetleniową w razie potrzeby dostosować do zmiany mocy zainstalowanej.
8. Parametry projektowanych słupów:
 - a) materiał: aluminium anodowane,
 - b) wysokość montażu oprawy w metrach: 8,
 - c) sposób montażu w gruncie: do wkopania,
 - d) kolor: C-0 naturalny
 - e) inne parametry: słupy zabezpieczone w dolnej części elastomerem poliuretanowym do wysokości wnęki słupowej
 - f) typ słupa: nie dotyczy
 - g) w przypadku projektowanych słupów, kable w słupach należy łączyć za pomocą izolowanych złącz kablowych z wkładkami bezpiecznikowymi typu D01.

Prezes Zarządu: Maciej Witczak
Sąd Rejonowy w Poznaniu KRS 000081004 REGON: 250680024 Kapitał zakładowy: 91496.000 zł NIP: 618-16-07-258
Konta bankowe Santander Bank Polska SA: 22 1210 1064 0004 8956 4121 0001, Bank Pekao SA I O/Kalisz: 7412402945111000028733740

OŚWIETLENIE
ULICZNE I DRÓGOWE SP. Z O.O.
ul. Wrocławska 71A, 62-800 Kalisz

Tel. 62 598 52 70
Fax 62 598 52 74
E-mail: zarzad@oid.pl

www.oswietlenie.kalisz.pl

4

- h) projektowane słupy należy oznakować aluminiowymi, żółtymi tabliczkami z tłoczonymi, czarnymi napisami firmy Multi-tab. Treść tabliczek ustalić z Oświetlenie Uliczne i Drogowe sp. z o.o. Tabliczki należy zamontować na słupach od strony drogi na wysokości od 2 do 2,5m taśmą stalową, nierdzewną.
9. Parametry wysięgników dla linii napowietrznej:
- materiał: nie dotyczy
 - inne: nie dotyczy,
 - wysięgniki montować w taki sposób aby oprawy znajdowały się nad przewodami linii nn.
10. Parametry opraw:
- rodzaj źródła światła: LED, temperatura barwowa 4000 K,
 - stopień ochrony przeciwporażeniowej: II,
 - klasa szczelności dla całej oprawy: IP 66,
 - minimalna odporność na udary: IK 09
 - materiał: aluminium,
 - typ oprawy: Unistreet,
 - system zarządzania: City Touch z abonamentem na 10 lat,
 - inne uwagi: nie dotyczy.
11. Parametry przewodów zasilających oprawy w słupach/wysięgnikach: YDY 2x2,5mm² 450/700V.
12. Rodzaj zabezpieczeń bezpiecznikowych dla opraw: izolowane złącza kablowe IZK z wkładkami D01.
13. Ochrona przeciwprzepięciowa: nie dotyczy.
14. Układ zasilania: TN-C.
15. Do obliczeń fotometrycznych należy przyjąć klasą oświetleniową dla drogi: M5, dla chodników: nie dotyczy oraz współczynnik konserwacji równy: 0,8.
16. W przypadku projektowania urządzeń oświetleniowych na konstrukcjach wsporczych (słupach) będących własnością ENERGA-OPERATOR SA, dokumentację należy bezwzględnie uzgodnić z właściwym terytorialnie Rejonowym Zakładem Dystrybucji.
17. Projektowane linie oświetleniowe, kablowe lub napowietrzne, wydzielone w miarę możliwości projektować w pasie drogowym lub na innych terenach publicznych.
18. Należy stosować wyłącznie urządzenia i materiały dopuszczone do stosowanie na terenie kraju.
19. Demontaże: nie dotyczy.
20. Pozostałe uwagi: brak
21. Dla linii kablowych oraz linii napowietrznych, wydzielonych dokumentacja projektowa podlega następującym sprawdzeniom przez Oświetlenie Uliczne i Drogowe sp. z o.o. w Kaliszu:
- wstępnemu, gdzie do uzgodnienia na początku prac projektowych należy przedłożyć:
 - w wersji papierowej w 1 egz.: wykonane obliczenia oświetleniowe, mapę z lokalizacją latarni, wykaz właścicieli działek objętych inwestycją,
 - w wersji elektronicznej: plik w formacie EVO wykonanych obliczeń oświetleniowych,
 - końcowemu, gdzie do uzgodnienia przed wystąpieniem o wydanie pozwolenia na budowę lub dokonania zgłoszenia wykonania robót budowlanych, należy przedłożyć w wersji papierowej 2 egz. kompletnego w rozumieniu Prawa Budowlanego projektu budowlano-wykonawczego oraz kosztorys inwestorski.
22. Dla linii napowietrznych, wspólnych dokumentacja projektowa podlega sprawdzeniu przez Oświetlenie Uliczne i Drogowe sp. z o.o. w Kaliszu w zakresie:
- dokumentów określonych w piśmie nr: nie dotyczy,
 - opisu technicznego, zawierającego obliczenia elektryczne,
 - planu sytuacyjnego zawierającego cały obiekt zasilany z danego PZ,
 - schematu jednokreskowego,
 - obliczeń fotometrycznych.
23. Załączniki: Plan sytuacyjny, schemat szafy oświetleniowej, wzór tabliczki na szafę, wzór tabliczki na słup.
Opracował: Mikołaj Kuncman.

Zastępca Dyrektora
ds. Technicznych
Jacek Witozrak

STAROSTA KĘPIŃSKI
63-600 KĘPNO

Kępno, 2021-08-18

ODGK.6630.179.2021

PROTOKÓŁ

z narady koordynacyjnej dot. sprawy Nr ODGK.6630.179.2021

Na podstawie art. 7d pkt2 oraz art.28b ustawy z dnia 17 maja 1989r. – Prawo geodezyjne i kartograficzne (Dz. U. z 2020r. poz. 2052, j.t. ze zm.) w dniu 18.08.2021r. *) w Starostwie Powiatowym w Kępnie – Wydziale Geodezji, Kartografii, Katastru i Gospodarki Nieruchomościami przeprowadzono naradę koordynacyjną w sposób: ~~tradycyjny~~ / mieszany, tj. z wykorzystaniem środków komunikacji elektronicznej / ~~elektroniczny~~ (zdalny) (**). Naradzie koordynacyjnej przewodniczył i protokółował Marek Hofman - Inspektor w/w Wydziału .

dot.uzgodnienia dokumentacji projektowej obiektu: **linia/ sieć energetyczna NN kablowa oświetlenia ulicznego/ drogowego z latarniami (odcinek – rozbudowa) ;**

zlokalizowanego : **Ostrówiec – Myjomice – gmina Kępno ;**

wnioskodawca : **Zakład Elektroinstalacyjno – Handlowy „WIS” w Lesznie, ul. Francuska Nr 61, 64 – 100 Leszno ;**

na podstawie zlecenia z dnia : 09.08.2021r. znak : bez numeru

data wpływu zlecenia : 10.08.2021r.

**STANOWISKA (UWAGI i ZALECENIA) DO W/W OBIEKTU ,
UCZESTNIKÓW NARADY KOORDYNACYJNEJ – POWIADOMIONYCH
I OBECNYCH (oznaczenie reprezentowanych podmiotów lub powód
uczestnictwa w naradzie/imię i nazwisko/podpis):**

1. Powiatowy Inspektor Nadzoru Budowlanego w Kępnie
bez uwag - z uwagami

2. Powiatowy Zarząd Dróg w Kępnie
bez uwag - z uwagami

POWIATOWY ZARZĄD DRÓG W KĘPNIE
z siedzibą w Słupi p/Kępnem
Słupia p/Kępnem, ul. Piastowska 6
63-604 Borenow
tel. 62-78-26-800, fax 62-78-26-805
NIP 619-10-32-707, Regon 250864213

3. Starostwo Powiatowe w Kępnie – Wydział Architektury i Budownictwa
bez uwag - z uwagami

INSPEKTOR
Marek Hofman
Marek Hofman

STAROSTWO POWIATOWE W KĘPNIE
Wydział Geodezji, Kartografii,
Katastru i Gospodarki Gruntami
19-08-2021
Za zgodność odpisu/kserokopii
z oryginałem

Przewodniczący
narady koordynacyjnej

Z up. STAROSTY
Marek Hofman
INSPEKTOR

ODPIS

- 3 -

11. „Wodociągi Kępińskie” Sp. z o.o. w Kępnie

bez uwag - z uwagami - zgodnie z uzgodnieniem

PROKURENT

Krzysztof Kempa

„WODOCIĄGI KĘPIŃSKIE” Sp. z o.o.
63-600 Kępno, ul. Wrocławska 28
tel. 07 78 22 8 30, 63 70 105 79
NIP 619-17-53-534, Regon 250754952

12. Starostwo Powiatowe w Kępnie – Wydział G.K.K. i G.N.

bez uwag - z uwagami

NARADA KOORDYNACYJNA ZOSTAŁA PRZEPROWADZONA METODĄ „HYBRYDOWĄ”
TJ. W CZĘŚCI TRADYCYJNIE, A W CZĘŚCI „ZDAŁNIE” ELEKTRONICZNIE.
PATRZ WPISY/ZAŁĄCZNIKI POSZCZEGÓLNYCH W/W PODMIOTÓW
(UZGODNIONO POZYTYWNIE - POD WARUNKAMI - PATRZ PROTOKÓŁ
PNT. /ZAŁĄCZNIKI NR: 4, 5, 6, 7, 9, 10).
protokolant:

inż. Marek Hofman

W naradzie koordynacyjnej uczestniczyli za pomocą środków komunikacji
elektronicznej przedstawiciele (oznaczenie reprezentowanych podmiotów –
treść protokołu z narady koordynacyjnej została z nimi uzgodniona):

URZĄD GMINY I MIASTA KĘPNA
„ENERGA - OPERATOR” S.A. - ODDZIAŁ W KALISZU - RD KĘPNO
„OSWIECZENIE ULICZNE I DROGOWE” Sp. z o.o. w KALISZU
PSC Sp. z o.o. - ODDZIAŁ W POZNANIU - REGION DYSTRYBUCJI GAZU W KĘPNIE
WIELKOPOLSKA SIEĆ SZEROKO PASMOWA S.A. W POZNANIU / INEA S.A. W POZNANIU
„NETIA” S.A.

W naradzie koordynacyjnej pomimo zawiadomienia nie uczestniczyli
przedstawiciele (oznaczenie reprezentowanych podmiotów):

POWIATOWY INSPEKTOR NADZORU BUDOWLANEGO W KĘPNIE
ORANGE POLSKIA S.A.

W/w projektowany obiekt - UZGODNIONO *)

~~UZNIESIONO JAKO NIEPRAWIDŁOWY *)~~

Na tym protokół zakończono .

Podpisy uczestników Narady Koordynacyjnej:

1)
2) 

STAROSTWO POWIATOWE W KĘPNIE
Wydział Geodezji, Kartografii,
Katastru i Gospodarki Gruntami

19-08-2021

Za zgodność odpisu/kserokopii
z oryginałem

Przewodniczący
narady koordynacyjnej

Z up. STAROSTY
Marek Hofman
INSPEKTOR

Załącznik nr 1/6
do protokołu nr 0262/19.201

Marek Hofman - Starostwo Powiatowe w Kępnie

Od: Sikora Konrad <Konrad.Sikora@energa-operator.pl>
Wystano: środa, 18 sierpnia 2021 07:44
Do: Marek Hofman - Starostwo Powiatowe w Kępnie
Temat: RE: CZĘŚĆ 1/10 - Narada koordynacyjna w dniu 18.08.2021r. - ŚRODA !!! (od godz. 9 do godz. 14) - Starostwo Powiatowe w Kępnie - ul. Staszica 12 , pokój Nr 16 - województwo wielkopolskie - powiat kępiński ;

ODPIS

Dzień dobry,

1, 2, 3, 4, 5, 8, 9 - UZGODNIONO lokalizację projektowanych obiektów w odniesieniu do istniejących i projektowanych sieci el-en. Zmiany trasy i lokalizacji podlegają ponownemu uzgodnieniu. Skrzyżowania i zbliżenia wykonać zgodnie z obowiązującymi przepisami i normami. Wszelkie kolizje wynikłe w trakcie prowadzenia robót Inwestor usunie własnym kosztem i staraniem po uzgodnieniu w RD Kępno. Koszty naprawy i poniesione straty, jak również utracone korzyści przez Rejon Dystrybucji w Kępnie w efekcie uszkodzeń urządzeń energetycznych podczas wykonywania robót pokrywa wykonawca. Prace w pobliżu istniejącej sieci el-en. prowadzić ręcznie z zachowaniem szczególnej ostrożności. Faktyczny przebieg podziemnej sieci el-en. ustalić na podstawie wykopów próbnych.

6, 7, 10, 11 – uzgodniono bez uwag.

Wyrażam zgodę na publikację treści niniejszej wiadomości e-mail i uzgadniam treści protokołów z bieżącej narady koordynacyjnej.

Pozdrawiam,

Konrad Sikora
Kierownik Działu Dokumentacji Energetycznej w Kępnie

T +48 62 500 2841
M +48 885 553 306
konrad.sikora@energa-operator.pl



ENERGA-OPERATOR SA
Oddział w Kaliszu
Al. Wolności 8, 62-800 Kalisz
www.energa-operator.pl

ENERGA OPERATOR SA, ul. Marynarki Polskiej 130, 80-557 Gdańsk
Sąd Rejonowy Gdańsk - Północ, VII Wydział Gospodarczy
Krajowego Rejestru Sądowego, KRS 0000033455, NIP: 583-000-11-90,
Regon 190275904, Kapitał zakładowy/wpłacony 1 356 110 400 zł

Infolinia 801 404 404

Niniejsza wiadomość wraz z załącznikami zawiera informacje chronione w ENERGA – OPERATOR SA, które mogą być przetwarzane jedynie za jej zgodą lub na podstawie umowy o zachowaniu poufności. Ta wiadomość skierowana jest tylko i wyłącznie do adresata wskazanego w nagłówku. Jeżeli otrzymali Państwo tę wiadomość przez błąd prosimy o poinformowanie nas o tym fakcie pocztą elektroniczną oraz skasowanie tej wiadomości



Przewodniczący
narady koordynacyjnej

ZŁP NARADY
Marek Hofman
INSPEKTOR

From: Marek Hofman - Starostwo Powiatowe w Kępnie <marek.hofman@powiatkepno.pl>

Sent: Tuesday, August 17, 2021 1:12 PM

To: zarzad@ouid.pl; maciej.hojenski@pzd.kepno.pl; bozena.dziergwa@pzd.kepno.pl; kkempa@wodociagi.kepno.pl; zarzad@wodociagi.kepno.pl; artur.jagiello@gaz-system.pl; Janusz Wesołowski <janusz.wesolowski@gaz-system.pl>; Marek Misala <Marek.Misala@um.kepno.pl>; biuro@wodociagi.kepno.pl; Wielkopolska Sieć Szerokopasmowa <sekretariat@wssa.pl>; Marek Misala <robert.kula@um.kepno.pl>; Mirosław Gąszczak <miroslaw.gaszczak@powiatkepno.pl>; INEA S.A. <uzgodnienia@inea.com.pl>; WSS S.A.

Załącznik nr 2/6
do protokołu nr 004/6630/199/2021

Marek Hofman - Starostwo Powiatowe w Kępnie

Od: Uzgodnienia INEA <uzgodnienia@inea.com.pl>
Wysłano: środa, 18 sierpnia 2021 09:12
Do: Marek Hofman - Starostwo Powiatowe w Kępnie
Temat: ODP: CZĘŚĆ 1/10 - Narada koordynacyjna w dniu 18.08.2021r. - ŚRODA !!! (od godz. 9 do godz. 14) - Starostwo Powiatowe w Kępnie - ul. Staszica 12 , pokój Nr 16 - województwo wielkopolskie - powiat kępiński ;

ODPIS

Dzień dobry,

Dotyczy spraw: 178/21, 181/21, 182/21, 186/21.

INEA S.A. Wysogotowo, ul. Wierzbowa 84, 62-081 Przeźmierowo, informuje, iż na dzień 18.08.2021, we wskazanej lokalizacji nie występuje infrastruktura INEA S.A. będąca w kolizji z opracowywanym projektem.

Przy natrafieniu w trakcie wizji lokalnej dokonywanej przez projektanta lub podczas robót ziemnych, na urządzenia INEA S.A. nie naniesione na podkład mapowy, należy je zabezpieczyć i powiadomić INEA S.A. (tel. 61 222 22 11, fax 61 222 11 11) w celu ustalenia trybu dalszego postępowania.

====

Dotyczy spraw: 176/21, 179/21, 183/21, 184/21, 188/21.

Warunki Techniczne

jakie należy spełnić przy realizacji robót na infrastrukturze INEA S.A.:

1. Lokalizację podziemnych urządzeń telekomunikacyjnych należy potwierdzić w terenie za pomocą przekopów próbnych.
2. Inwestor/Wykonawca zobowiązany jest do zabezpieczenia przed uszkodzeniem infrastruktury INEA S.A. w sposób umożliwiający dalszą eksploatację, konserwację, modernizację czy naprawę.
3. Termin prac należy zgłosić, z co najmniej 3-tygodniowym wyprzedzeniem, do Network Operations Center, tel. 61 222 22 11 oraz noc@inea.com.pl.
4. Zobowiązuje się Inwestora i Wykonawcę robót do prowadzenia prac w sposób wykluczający możliwość powstania awarii sieci lub urządzeń INEA S.A. W przypadku uszkodzenia w trakcie prowadzenia robót, infrastruktury INEA S.A. należy ją zabezpieczyć i bezwzględnie powiadomić INEA S.A. tel. (61) 222 11 90. Inwestor ponosi odpowiedzialność materialną i karną wynikającą z Kodeksu Cywilnego za spowodowanie uszkodzeń infrastruktury INEA S.A. w czasie wykonywania robót oraz za szkody, które mogłyby powstać w przyszłości na skutek przeprowadzonych robót w tym strat tytułem braku transmisji, tj. w szczególności strat powstałych w związku z karami wynikającymi z łączących INEA z abonentami Service-Level Agreement.
5. Wszelkie prace wykonywane w pobliżu infrastruktury INEA S.A. (skrzyżowania lub zbliżenia) czy też prace związane z przebudową infrastruktury należy wykonać ręcznie zgodnie z obowiązującymi przepisami, z należytą ostrożnością, zachowując normatywne odległości, pod nadzorem osoby wskazanej przez jej właściciela (INEA S.A.). Koszt płatnego nadzoru wynosi 200 zł netto + VAT za jedną roboczogodzinę. Zabezpieczyć dwudzielnymi rurami grubościennymi na koszt Inwestora. Przed zasypaniem miejsca zabezpieczeń podlegają odbiorowi przez służby techniczne INEA S.A.
6. Przy natrafieniu w trakcie wizji lokalnej dokonywanej przez projektanta lub podczas robót ziemnych, na urządzenia INEA S.A. nie naniesione na podkład mapowy, należy je zabezpieczyć i powiadomić INEA S.A. w celu ustalenia trybu dalszego postępowania.
7. W przypadku konieczności przebudowy lub przemieszczenia urządzeń telekomunikacyjnych INEA S.A., Inwestor opracuje dokumentację projektowo-kosztorysową zgodnie z normą ZN-15/OPL-004, która musi być uzgodniona i zaakceptowana przez przedstawiciela INEA S.A. oraz zleci wykonanie robót firmie specjalistycznej na własny koszt. W przypadku konieczności poniesienia kosztów przez INEA S.A., inwestor przedstawi ich skosztorysowaną wartość do akceptacji przez INEA S.A.
8. Ewentualne przebudowy kabli światłowodowych należy dokonać w godzinach nocnych (od 24:00 do 6:00).
9. Ewentualne prace związane z przebudową infrastruktury zostaną protokolarnie odebrane przez osobę wskazaną przez właściciela infrastruktury (INEA S.A.).
10. W przypadku konieczności przebudowy sieci, po zakończeniu prac Inwestor jest zobowiązany do przekazania dokumentacji powykonawczej przebudowanej sieci która jest warunkiem odbioru prac.
11. Zmiany posadowienia istniejącej infrastruktury telekomunikacyjnej należy powykonawczo nanieść na mapy i dostarczyć do INEA S.A. w formie inwentaryzacji geodezyjnej w terminie 3 miesięcy od zakończenia prac.



ZALĄCZNIK NR 3/6
DO PROTOKOŁU NR 015/21.6630.128.2021

Marek Hofman - Starostwo Powiatowe w Kępnie

Od: Uzgodnienia Fiberhost <uzgodnienia@fiberhost.com.pl>
Wysłano: środa, 18 sierpnia 2021 09:17
Do: Marek Hofman - Starostwo Powiatowe w Kępnie
Temat: ODP: CZĘŚĆ 1/10 - Narada koordynacyjna w dniu 18.08.2021r. - ŚRODA !!! (od godz. 9 do godz. 14) - Starostwo Powiatowe w Kępnie - ul. Staszica 12, pokój Nr 16 - województwo wielkopolskie - powiat kępiński ;

ODPIS

Dzień dobry,

Dotyczy spraw: 176/21, 177/21, 178/21, 179/21, 181/21, 182/21, 183/21, 184/21, 186/21, 188/21

WSS S.A. Wysogotowo, ul. Wierzbowa 84, 62-081 Przeźmierowo, informuje, iż na dzień 18.08.2021, we wskazanej lokalizacji nie występuje infrastruktura WSS S.A. będąca w kolizji z opracowywanym projektem.
Przy natrafieniu w trakcie wizji lokalnej dokonywanej przez projektanta lub podczas robót ziemnych, na urządzenia WSS S.A. nie naniesione na podkład mapowy, należy je zabezpieczyć i powiadomić WSS S.A. (tel. 61 222 10 00) w celu ustalenia trybu dalszego postępowania.

====

Dotyczy spraw: 180/21.

Warunki Techniczne

jakie należy spełnić przy realizacji robót na infrastrukturze WSS S.A.:

1. Lokalizację podziemnych urządzeń telekomunikacyjnych należy potwierdzić w terenie za pomocą przekopów próbnych.
2. Inwestor/Wykonawca zobowiązany jest do zabezpieczenia przed uszkodzeniem infrastruktury WSS S.A. w sposób umożliwiający dalszą eksploatację, konserwację, modernizację czy naprawę.
3. Termin prac należy zgłosić, z co najmniej 14-dniowym wyprzedzeniem, do siedziby WSS S.A. ul. Wierzbowa 84 Wysogotowo, 62-081 Przeźmierowo, tel. (61) 222 10 00, e-mail (noc@fiberhost.com.pl).
4. Zobowiązuje się Inwestora i Wykonawcę robót do prowadzenia prac w sposób wykluczający możliwość powstania awarii sieci lub urządzeń WSS S.A. W przypadku uszkodzenia w trakcie prowadzenia robót, infrastruktury WSS S.A. należy ją zabezpieczyć i bezwzględnie powiadomić WSS S.A. tel. (61) 222 10 00. Inwestor ponosi odpowiedzialność materialną i karną wynikającą z Kodeksu Cywilnego za spowodowanie uszkodzeń infrastruktury WSS S.A. w czasie wykonywania robót oraz za szkody, które mogłyby powstać w przyszłości na skutek przeprowadzonych robót w tym strat tytułem braku transmisji.
5. Wszelkie prace wykonywane w pobliżu infrastruktury WSS S.A. (skrzyżowania lub zbliżenia) czy też prace związane z przebudową infrastruktury należy wykonać ręcznie zgodnie z obowiązującymi przepisami, z należytą ostrożnością, zachowując normatywne odległości, pod nadzorem osoby wskazanej przez jej właściciela (WSS S.A.). Koszt płatnego nadzoru wynosi 200 zł netto + VAT za jedną roboczogodzinę. Zabezpieczyć dwudzielnymi rurami grubościennymi na koszt Inwestora. Przed zasypaniem miejsca zabezpieczeń podlegają odbiorowi przez służby techniczne WSS S.A.
6. Przy natrafieniu w trakcie wizji lokalnej dokonywanej przez projektanta lub podczas robót ziemnych, na urządzenia WSS S.A. nie naniesione na podkład mapowy, należy je zabezpieczyć i powiadomić WSS S.A. w celu ustalenia trybu dalszego postępowania.
7. W przypadku konieczności przebudowy lub przemieszczenia urządzeń telekomunikacyjnych WSS S.A., Inwestor opracuje dokumentację projektowo-kosztorysową zgodnie z normą ZN-15/OPL-004, która musi być uzgodniona i zaakceptowana przez przedstawiciela WSS S.A. oraz zleci wykonanie robót firmie specjalistycznej na własny koszt. W przypadku konieczności poniesienia kosztów przez WSS S.A., Inwestor przedstawi ich kosztorysowaną wartość do akceptacji przez WSS S.A.
8. Ewentualne przebudowy kabli światłowodowych należy dokonać w godzinach nocnych (od 24:00 do 6:00).
9. Ewentualne prace związane z przebudową infrastruktury zostaną protokolarnie odebrane przez osobę wskazaną przez właściciela infrastruktury (WSS S.A.).
10. W przypadku konieczności przebudowy sieci, po zakończeniu prac Inwestor jest zobowiązany do przekazania dokumentacji powykonawczej przebudowanej sieci która jest warunkiem odbioru prac.
11. Zmiany posadowienia istniejącej infrastruktury telekomunikacyjnej należy powykonawczo nanieść na mapy i dostarczyć do WSS S.A., w formie inwentaryzacji geodezyjnej w terminie 3 miesięcy od zakończenia prac.



Przewodniczący
narady koordynacyjnej
Z up. STAROSTY
Marek Hofman
INSPEKTOR

ZALĄCZNIK NR 4/6
DO PROTOKOŁU NR 6030.179.2021

Marek Hofman - Starostwo Powiatowe w Kępnie

Od: Szymon Kubiak <SKubiak@ouid.pl>
Wysłano: środa, 18 sierpnia 2021 09:28
Do: Marek Hofman - Starostwo Powiatowe w Kępnie
DW: Mikołaj Kuncman
Temat: Odp: CZĘŚĆ 1/10 - Narada koordynacyjna w dniu 18.08.2021r. - ŚRODA !!! (od godz. 9 do godz. 14) - Starostwo Powiatowe w Kępnie - ul. Staszica 12, pokój Nr 16 - województwo wielkopolskie - powiat kępiński ;

ODPIS

Witam

Przedstawiam stanowisko Oświetlenie Uliczne i Drogowe Sp. z o.o. w sprawach będących przedmiotem bieżącej narady koordynacyjnej:

Dla punktu 1 - bez uwag

Dla punktu 2 - bez uwag

Dla punktu 3 - bez uwag

Dla punktu 4 - bez uwag

Dla punktu 5 - bez uwag

Dla punktu 6 - bez uwag

Dla punktu 7 - bez uwag

Dla punktu 8 - Uzgadnia się z uwagą: w pobliżu infrastruktury oświetlenia prace prowadzić ręcznie z zachowaniem szczególnej ostrożności, dopuszcza się istnienie niezainwentaryzowanej infrastruktury oświetlenia. W miejscach zbliżeń zachować normatywne odległości. W miejscach skrzyżowań z kablami oświetlenia na kable należy nałożyć rury osłonowe dwudzielne o średnicy min 75 mm. Wszelkie szkody oraz ewentualne kolizje wynikłe w trakcie prac Inwestor usunie własnym kosztem i staraniem. O terminie rozpoczęcia prac powiadomić Spółkę OUIID przynajmniej z 14 dniowym wyprzedzeniem.

Dla punktu 9 - Uzgadnia się z uwagą: w pobliżu infrastruktury oświetlenia prace prowadzić ręcznie z zachowaniem szczególnej ostrożności, dopuszcza się istnienie niezainwentaryzowanej infrastruktury oświetlenia. W miejscach zbliżeń zachować normatywne odległości. W miejscach skrzyżowań z kablami oświetlenia na kable należy nałożyć rury osłonowe dwudzielne o średnicy min 75 mm. Wszelkie szkody oraz ewentualne kolizje wynikłe w trakcie prac Inwestor usunie własnym kosztem i staraniem. O terminie rozpoczęcia prac powiadomić Spółkę OUIID przynajmniej z 14 dniowym wyprzedzeniem.

Dla punktu 10 - Uzgadnia się z uwagą: w pobliżu infrastruktury oświetlenia prace prowadzić ręcznie z zachowaniem szczególnej ostrożności, dopuszcza się istnienie niezainwentaryzowanej infrastruktury oświetlenia. W miejscach zbliżeń zachować normatywne odległości. W miejscach skrzyżowań z kablami oświetlenia na kable należy nałożyć rury osłonowe dwudzielne o średnicy min 75 mm. Wszelkie szkody oraz ewentualne kolizje wynikłe w trakcie prac Inwestor usunie własnym kosztem i staraniem. O terminie rozpoczęcia prac powiadomić Spółkę OUIID przynajmniej z 14 dniowym wyprzedzeniem.

Dla punktu 11 - bez uwag

Wyrażam zgodę na publikację treści uzgodnień.
pozdrowiam

Szymon Kubiak
Kierownik Sekcji Obszaru II
tel. 062 598 52 72
tel.kom. 696110490
email: Skubiak@ouid.pl



Przewodniczący
narady koordynacyjnej

Z up. STAROSTY
Marek Hofman
INSPEKTOR

ZIĄCZNIK NR 5/6
DO PROTOKOŁU NR ODG. 6630.198.2021

Marek Hofman - Starostwo Powiatowe w Kępnie

Od: Robert Kula <robert.kula@um.kepno.pl>
Wysłano: środa, 18 sierpnia 2021 09:46
Do: 'Marek Hofman - Starostwo Powiatowe w Kępnie'
DW: katarzyna.dawid@um.kepno.pl
Temat: FW: CZĘŚĆ 1/10 - Narada koordynacyjna w dniu 18.08.2021r. - ŚRODA !!! (od godz. 9 do godz. 14) - Starostwo Powiatowe w Kępnie - ul. Staszica 12, pokój Nr 16 - województwo wielkopolskie - powiat kępiński ;

ODPIS

Dzień dobry,

W nawiązaniu do narady koordynacyjnej z dnia 18 sierpnia 2021 r. Gmina Kępno pozytywnie uzgadnia następujące zadania (wg spisu spraw):

2. Linia energetyczna NN kablowa oświetlenia ulicznego z latarniami (odcinek) – OLSZOWA – ul. MARMUROWA – gmina KĘPNO (177/21 – sk) ;

- uzgodniono WR.7230.336.2021/2 z dnia 26 lipca 2021 roku

3. Przyłącze telekomunikacyjne ORANGE POLSKA S.A. – dot. działki Nr 1963 – m. KĘPNO – ul. KOŚCIUSZKI (178/21 – sk) ;

- uzgadniam pozytywnie pod względem terenów leżących na terenie Gminy Kępno. Nieruchomość nie jest własnością Gminy Kępno

4. Linia energetyczna NN kablowa oświetlenia drogowego z latarniami (rozbudowa) OSTRÓWIEC – MYJOMICE – gmina KĘPNO (179/21 – bk) ;

- uzgodniono WR.7230.315.2021/2 z dnia 12 lipca 2021 roku
- uzgodniono WR.7230.315.2021/3 z dnia 12 lipca 2021 roku



6. Przyłącze energetyczne NN kablowe do działki Nr 334/5 – OSTRÓWIEC –MYJOMICE gmina KĘPNO (181/21 – bk) ;

- uzgadniam pozytywnie pod względem terenów leżących na terenie Gminy Kępno. Nieruchomość nie jest własnością Gminy Kępno

Przewodniczący
narady koordynacyjnej
Z URZ. STAROSTY
Marek Hofman
INSPEKTOR

8. Sieć gazowa śr/c (przebudowa odcinków istniejącej sieci gazowej) – m. KĘPNO – ul.: SERBEŃSKIEGO, J. MALCZEWSKIEGO, ST. WYSPIAŃSKIEGO (183/21 – sk) ;

- uzgodniono WR.7230.359.2021/2 z dnia 17 sierpnia 2021 roku

9. Kanał technologiczny teletechniczny / kanalizacja (trzy odcinki) – m. KĘPNO – ul.: A. SERBEŃSKIEGO, J. MALCZEWSKIEGO, ST. WYSPIAŃSKIEGO (184/21 – sk) ;

- uzgadniam pozytywnie

10. Linia energetyczna NN kablowa z przyłączem dot. działki Nr 4970 – m. KĘPNO – ul.: TOWAROWA oraz POZNAŃSKA (sąsiedztwo terenów kolejowych PKP) (186/21 – sk);

ZAŁĄCZNIK NR 6/6
DO PROTOKOŁU NR ODGA. 6630.193.201

Marek Hofman - Starostwo Powiatowe w Kępnie

Od: Pilarski Marek <marek.pilarski@psgaz.pl>
Wysłano: środa, 18 sierpnia 2021 11:38
Do: Marek Hofman - Starostwo Powiatowe w Kępnie
Temat: RE: CZĘŚĆ 1/10 - Narada koordynacyjna w dniu 18.08.2021r. - ŚRODA !!! (od godz. 9 do godz. 14) - Starostwo Powiatowe w Kępnie - ul. Staszica 12, pokój Nr 16 - województwo wielkopolskie - powiat kępiński ;

ODPIS

PKT 2,3,4,6,7,11- brak uwag

PKT 1,5,8,9,10 -

Uzgodniono w zakresie istniejącej sieci gazowej

Sieć gazowa **średniego** ciśnienia

UWAGA GAZ Szczegółowy przebieg gazociągu należy ustalić na podstawie przekopów próbnych ręcznych. W miejscach zbliżeń do sieci gazowej zachować wymagane przepisami odległości. Skrzyżowania z siecią gazową wykonać zgodnie obowiązującymi przepisami. Roboty ziemne w obrębie naszych sieci zgłosić do PSG OZG w Poznaniu tj. Gazowni w Kępnie, ul. Graniczna 6, 63-600 Kępno, tel. 62 76 95 360 gazownia.kepno@psgaz.pl. Regulacja wysokości armatury, sieci gazowej i usuwanie kolizji na koszt inwestora. Nadzór nad pracami płatny zgodnie z obowiązującym w PSG Sp. z o.o. cennikiem
UZGADNIAM TREŚĆ PROTOKOŁÓW Z NARADY KOORDYNACYJNEJ Z DNIA 18.08.2021

Z poważaniem,
Marek Pilarski
Pracownik ds. Technicznych
Gazownia w Kępnie
e-mail: Marek.Pilarski@psgaz.pl



Polska Spółka Gazownictwa sp. z o.o.
Zakład w Poznaniu
Gazownia w Kępnie
tel. kom. 607 599 052
adres korespondencyjny: ul. Graniczna 6, 63-600 Kępno

www.psgaz.pl

Dane rejestrowe:
Polska Spółka Gazownictwa sp. z o.o.
ul. Wojciecha Bandrowskiego 16, 33-100 Tarnów
NIP 525 24 96 411, REGON 142739519, Kapitał Zakładowy: 10 488 917 050 zł
KRS 0000374001, Sąd Rejonowy dla Krakowa – Śródmieścia w Krakowie, XII Wydział Gospodarczy KRS
Dbaj o środowisko. Nie drukuj tego maila.
Administratorem Pani/Pana danych osobowych jest Polska Spółka Gazownictwa sp. z o.o.
Więcej informacji o zasadach przetwarzania danych osobowych dostępnych jest na stronie internetowej: www.psgaz.pl



Przewodniczący
narady koordynacyjnej

Z up. STAROSTY
Marek Hofman
INSPEKTOR

From: Marek Hofman - Starostwo Powiatowe w Kępnie <marek.hofman@powiatkepno.pl>

Sent: Tuesday, August 17, 2021 1:12 PM

To: zarzad@oid.pl; maciej.hojenski@pzd.kepno.pl; bozena.dziergwa@pzd.kepno.pl; kkempa@wodociagi.kepno.pl; zarzad@wodociagi.kepno.pl; artur.jagiello@gaz-system.pl; Janusz Wesołowski <janusz.wesolowski@gaz-system.pl>; Marek Misafa <Marek.Misafa@um.kepno.pl>; biuro@wodociagi.kepno.pl; Wielkopolska Sieć Szerokopasmowa <sekretariat@wssa.pl>; Marek Misafa <robert.kula@um.kepno.pl>; Mirosław Gąszczak <miroslaw.gaszczak@powiatkepno.pl>; INEA S.A. <uzgodnienia@inea.com.pl>; WSS S.A.

ZAŁĄCZNIK NR 7
DO PROTOKOŁU NR ODGK.6630.1.24.2021

Marek Hofman - Starostwo Powiatowe w Kępnie

Od: Ryszard Jaskulski <telesystem.bis@gmail.com>
Wysłano: czwartek, 19 sierpnia 2021 16:11
Do: Marek Hofman - Starostwo Powiatowe w Kępnie
Temat: Re: CZĘŚĆ 1/10 - Narada koordynacyjna w dniu 18.08.2021r. - ŚRODA !!! (od godz. 9 do godz. 14) - Starostwo Powiatowe w Kępnie - ul. Staszica 12, pokój Nr 16 - województwo wielkopolskie - powiat kępiński ;
Załączniki: img20210819_16025774.pdf

ODPIS

przesyłam opinie dot NK w Kępnie z dn. 18.08.2021 r.
pozdrowiam
Ryszard Jaskulski Netia S.A.

wt., 17 sie 2021 o 13:12 Marek Hofman - Starostwo Powiatowe w Kępnie <marek.hofman@powiatkepno.pl>
napisał(a):

UWAGA ! Proszę o przesłanie koordynacji / uzgodnienia najpóźniej w dniu Narady tj. 18.08.2021r. (PILNE) .

ODGK.6630.1.24.2021

SPIS SPRAW (WOKANDA)

będących przedmiotem – tematem narady koordynacyjnej

w dniu 18.08.2021r.

STAROSTWO POWIATOWE W KĘPNIE
Wydział Geodezji, Kartografii, –
Katastru i Gospodarki Gruntami

19-08-2021

Za zgodność odpisu/kserokopii
z oryginałem

1. Sieć gazowa śr/c z zespołem gazowym oraz przyłączem gazowym śr/c – dot. działki
Nr 573/5 – MROCZEŃ – gmina BARANÓW (176/21 – sk) ;
Przewodniczący
narady koordynacyjnej
z up. STAROSTY
Marek Hofman
INSPEKTOR
2. Linia energetyczna NN kablowa oświetlenia ulicznego z latarniami (odcinek) –
OLSZOWA – ul. MARMUROWA – gmina KĘPNO (177/21 – sk) ;
3. Przyłącze telekomunikacyjne ORANGE POLSKA S.A. – dot. działki Nr 1963 –
m. KĘPNO – ul. KOŚCIUSZKI (178/21 – sk) ;
4. Linia energetyczna NN kablowa oświetlenia drogowego z latarniami (rozbudowa) –
OSTRÓWIEC – MYJOMICE – gmina KĘPNO (179/21 – bk) ;
5. Kanał technologiczny teletechniczny / kanalizacja oraz linie energetyczne napowietrzno

- 17 -
ZAŁĄCZNIKI

Załącznik graficzny do uzgodnienia nr 1

- 18 -
ZAŁĄCZNIKI

załącznik graficzny do uzgodnienia nr 2

**BURMISTRZ
MIASTA I GMINY
KĘPNO**

Kępno, dnia 12 lipca 2021 r.

WR.7230.315.2021/2

D E C Y Z J A

Na podstawie art. 39 ust. 3 i 3a ustawy z dnia 21 marca 1985 r. o drogach publicznych (t. j. Dz. U. z 2020 r. poz. 470 z późn.zm) oraz art. 104 ustawy z dnia 14 czerwca 1960 r. - Kodeks postępowania administracyjnego (t. j. Dz. U. z 2021 r. poz. 735.) po rozpatrzeniu wniosku z dnia 25 czerwca 2021 r. (data przyjęcia 29 czerwca 2021 r.) złożonego przez **Zakład Elektroinstalacyjno -Handlowy „WIS” Jerzy Woźniak, ul. Francuska 61, 64-100 Leszno, w imieniu Inwestora, tj. Oświetlenie Uliczne i Drogowe sp. z o.o, ul. Wrocławska 71A, 62-800 Kalisz,**

Burmistrz Miasta i Gminy Kępno

zezwała

na lokalizację oświetlenia zewnętrznego w m. Myjomice, w związku z realizacją inwestycji pn. „ Budowa sieci elektroenergetycznej do 1 kV w zakresie oświetlenia zewnętrznego w m. Myjomice, st. 30227, gm. Kępno, zgodnie z warunkami technicznymi nr WTS 16/II/2021 z dnia 11.05.2021 r. w pasie dróg gminnych nr **G859622P, oznaczonej numerem geodezyjnym 519, obręb geodezyjny Ostrówiec – Myjomice, G859967P, oznaczonej numerem geodezyjnym 507/10, obręb geodezyjny Ostrówiec – Myjomice, G859623P, oznaczonej numerem geodezyjnym 146, obręb geodezyjny Ostrówiec – Myjomice gm. Kępno,** na następujących warunkach:

- 1) Projektowaną trasę kablowej linii oświetlenia drogowego w pasie dróg gminnych, należy lokalizować według załączonego projektu zagospodarowania terenu – trasa linii oświetleniowej cz. 1 i cz. 2 w poboczu pasa drogowego.
- 2) Nawierzchnię gruntową, zniszczoną podczas wykopów należy przywrócić do właściwego stanu technicznego. Po zakończeniu prac teren należy starannie uporządkować.

Uzgodniona lokalizacja nie powinna wpływać negatywnie na funkcjonowanie układu drogowego pod warunkiem zachowania przez stronę wnioskującą warunków określonych w niniejszej decyzji.

Zgodnie z art. 130 § 4 ustawy Kodeks postępowania administracyjnego decyzja podlega wykonaniu przed upływem terminu do wniesienia odwołania, gdy jest zgodna z żądaniem wszystkich stron.

W związku z powyższym orzeczono jak w sentencji decyzji.

POUCZENIE

1. Zgodnie z art. 39 ust. 3a przywołanej ustawy o drogach publicznych inwestor „przed rozpoczęciem robót budowlanych zobowiązany jest do:
 - a) **uzyskania pozwolenia na budowę lub zgłoszenia budowy albo wykonywania robót budowlanych;**
 - b) **uzgodnienia z zarządcą drogi, przed uzyskaniem pozwolenia na budowę, projektu zagospodarowania działki lub terenu oraz projektu architektoniczno-budowlanego obiektu lub urządzenia;**
 - c) **uzyskania zezwolenia zarządcy drogi na zajęcie pasa drogowego, dotyczącego prowadzenia robót w pasie drogowym lub na umieszczenie w nim obiektu lub urządzenia”.**
2. Od niniejszej decyzji przysługuje odwołanie do Samorządowego Kolegium Odwoławczego w Kaliszu za pośrednictwem Burmistrza Miasta i Gminy Kępno w terminie 14 dni od daty otrzymania decyzji.



I ZASTĘPCA BURMISTRZA
Miasta i Gminy Kępno
Artur Kosakiewicz
Artur Kosakiewicz

DECYZJA NINIEJSZA JEST
OSTATECZNA
z dniem: 05.08.2021r.

I ZASTĘPCA BURMISTRZA
Miasta i Gminy Kępno
Artur Kosakiewicz
Artur Kosakiewicz

- 21 -
ZAŁĄCZNIKI

załącznik graficzny do uzgodnienia nr 1

- 22 -
ZAŁĄCZNIKI

załącznik graficzny do uzgodnienia nr 2



URZĄD MIASTA I GMINY W KĘPNIE

WYDZIAŁ ROZWOJU

Kępno, dnia 12 lipca 2021 r.

WR 7230.315.2021/3

Inwestor

Oświetlenie Uliczne i Drogowe sp. z o.o
ul. Wrocławska 71A,
62-800 Kalisz

Zakład Elektroinstalacyjno-
Handlowy „WIS” Jerzy
Woźniak, ul. Francuska 61, 64-
100 Leszno,

W odpowiedzi na pismo z dnia 25 czerwca 2021 roku, (data złożenia 29 czerwca 2021 roku) w sprawie uzgodnienia na lokalizację oświetlenia zewnętrznego w m. Myjomice, w związku z realizacją inwestycji pn. „ Budowa sieci elektroenergetycznej do 1 kV w zakresie oświetlenia zewnętrznego w m. Myjomice, st. 30227, gm. Kępno, zgodnie z warunkami technicznymi nr WTS 16/II/2021 z dnia 11.05.2021 r. w pasie dróg gminnych wewnętrznych oznaczonych numerem ewidencyjnym **511/11, 509/7, 508/10 obręb geodezyjny Ostrówiec – Myjomice, gm. Kępno,**

Burmistrz Miasta i Gminy w Kępnie

wyraża zgodę

na lokalizację projektowanej kablowej linii oświetlenia drogowego w m. Myjomice w pasie dróg gminnych wewnętrznych oznaczonych numerem geodezyjnym **511/11, 509/7, 508/10 obręb geodezyjny Ostrówiec -Myjomice, gm. Kępno,** na następujących warunkach:

- 1) Projektowaną trasę kablowej linii oświetlenia drogowego w pasie dróg gminnych, należy lokalizować według załączonego projektu zagospodarowania terenu – trasa linii oświetleniowej cz. 1 i cz. 2 w poboczu pasa drogowego.



Klauzula informacyjna

Zgodnie z art. 13 rozporządzenia Parlamentu Europejskiego i Rady (UE) 2016/679 z 27.04.2016 r. w sprawie ochrony osób fizycznych w związku z przetwarzaniem danych osobowych i w sprawie swobodnego przepływu takich danych oraz uchylenia dyrektywy 95/46/WE (ogólne rozporządzenie o ochronie danych) (Dz. Urz. UE L 119, s. 1 z późn. zm.)zwany dalej RODO informuję, iż:

- 1) Administratorem Pani/Pana danych osobowych przetwarzanych w Urzędzie Miasta i Gminy w Kępnie jest Burmistrz Miasta i Gminy Kępno z siedzibą w Kępnie, przy ul. Ratuszowa 1, 63-600 Kępno.
- 2) Inspektorem ochrony danych w Urzędzie Miasta i Gminy w Kępnie jest Pani Zofia Siubiak. Dane kontaktowe : tel. 62 590 94 17, e-mail : zofia.siubiak@um.kepno.pl
- 3) Pani/Pana dane osobowe przetwarzane będą wyłącznie dla celów związanych z realizacją zadań oraz do podjęcia niezbędnych działań w celu załatwienia sprawy.
- 4) Odbiorcami Pani/Pana danych osobowych będą wyłącznie podmioty uprawnione do uzyskania danych osobowych.
- 5) Pani/Pana dane osobowe przechowywane będą T nie dłużej niż jest to konieczne, zgodnie z przepisami prawa.
- 6) Posiada Pani/Pan prawo do żądania od administratora dostępu do danych osobowych, ich sprostowania, usunięcia lub ograniczenia przetwarzania.
- 7) w przypadku powzięcia informacji o niezgodnym z prawem przetwarzaniu w Urzędzie Miasta i Gminy w Kępnie Pani/Pana danych osobowych, przysługuje Pani/Panu prawo wniesienia skargi do organu nadzorczego właściwego w sprawach ochrony danych osobowych tj.: Prezesa Urzędu Ochrony Danych Osobowych.

ZASTĘPCA BURMISTRZA
Miasta i Gminy Kępno
Artur Kosakiewicz
Artur Kosakiewicz

Otrzymują:

1. Adresat;
2. a/a.

Załącznik:

1. Zakład Elektroinstalacyjno-Handlowy „WIS” Jerzy Woźniak, ul. Francuska 61, 64-100 Leszno,

Sporządziła: Katarzyna Dawid, tel. 62 590 94 63, e-mail katarzyna.dawid@um.kepno.pl





WOJEWÓDZKI URZĄD OCHRONY ZABYTKÓW
W POZNANIU
DELEGATURA W KALISZU

62-800 Kalisz
ul. Juliana Tuwima 10
tel. (62) 767 23 21
tel./fax (62) 757 64 21
<http://poznan.wuoz.gov.pl/>
e-mail. kalisz.sekretariat@poznan.wuoz.gov.pl

Ka.5183.3241.2.2021

Kalisz, dn. 06.07.2021 r.

Zakład Elektroinstalacyjno-Handlowy WIS
ul. Francuska 61
64-100 Leszno
Adres do korespondencji:
ul. Unii Europejskiej 3
64-100 Leszno

Dot. wniosku z dnia:25.06.2021 r.
data wpływu 29.06.2021 r.

Dotyczy: budowy sieci elektroenergetycznej do 1 kV w zakresie oświetlenia zewnętrznego w m. Myjomice, gm. Kępno, st. 30227.

W odpowiedzi na pismo w sprawie jak wyżej Wojewódzki Urząd Ochrony Zabytków w Poznaniu Delegatura w Kaliszu informuje, iż pozytywnie opiniuje przedmiotową inwestycję.

Jeżeli w trakcie prowadzenia robót budowlanych lub ziemnych zostanie odkryty przedmiot, co do którego istnieje przypuszczenie, iż jest on zabytkiem archeologicznym, Inwestor zobowiązany jest niezwłocznie zgłosić ten fakt do Wojewódzkiego Urzędu Ochrony Zabytków w Poznaniu – Delegatury w Kaliszu.

Wojewódzki Urząd Ochrony Zabytków
Kalisz
Beata Maria Kamińska
Kierownik Delegatury w Kaliszu

aa

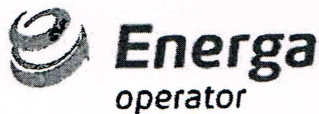
Sprawę prowadzi dr Janusz Tomala, tel. 62 757 64 21 w. 34

- 26 -
ZAŁĄCZNIKI

załącznik graficzny do uzgodnienia nr 1

- 27 -
ZAŁĄCZNIKI

załącznik graficzny do uzgodnienia nr 2

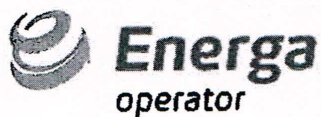


KOP'IA

Numer P/21/051186	Miejscowość Kępno	Data 23-06-2021
-------------------	-------------------	-----------------

WARUNKI PRZYŁĄCZENIA
DO SIECI ELEKTROENERGETYCZNEJ ENERGA-OPERATOR SA
Oddział w Kaliszu

1. Przyłączany obiekt:
Nazwa: oświetlenie drogowe
Adres (Nr działki): Myjomice
gm. Kępno, działka numer 519
2. Grupa przyłączeniowa: V
3. Moc przyłączeniowa: 3,5 kW
4. Miejsce przyłączenia:
GPZ - Kępno [03001]
Linia 15 kV Linia Nr 20500 kier. Kępno - Grabów [SN3-03001/17]
Stacja SN/nn Myjomice Osiedle [30227]
Obwód nn Myjomice Osiedle Obw. 1 [NN3-30227/01]
Obiekt Obwód [nN] Myjomice Osiedle Obw. 1 [NN3-30227/01]
- słup nr I/1
5. Miejsce dostarczania energii elektrycznej:
0;
zaciski prądowe na listwie zaciskowej w złączu w kierunku instalacji przyłączanej;
6. Rodzaj przyłącza: kablowe
7. Zakres prac niezbędnych do realizacji przyłączenia oraz wymagania w zakresie wyposażenia niezbędnego do współpracy z siecią:
 - 7.1. Zakres inwestycji realizowanych przez ENERGA-OPERATOR SA
 - 7.1.1. Urządzenia WN i SN:
- nie dotyczy
 - 7.1.2. Stacja transformatorowa:
- nie dotyczy
 - 7.1.3. Urządzenia nn:
- wykonać przyłącze napowietrzno-kablowe przewodem NA2XY (YAKXS) 4x35mm² do proj. szafki pomiarowej PS-Rs na istn. słupie linii napowietrznej 0,4kV;
 - 7.1.4. Wyposażenie urządzeń, instalacji lub sieci, niezbędne do współpracy z siecią, do której instalacje lub sieci są przyłączone:
Instalacje lub sieć przygotować stron i miejsca zgodnie z obowiązującymi przepisami w tym również w zakresie ochrony przeciwporażeniowej i przepięć, do ustalonej granicy do zainstalowania układu pomiarowego.
 - 7.1.5. Zabezpieczenie sieci przed zakłóceniami elektrycznymi powodowanymi przez urządzenia, instalacje lub sieci wnoskodawcy:
Zainstalowane urządzenia i instalacje nie mogą wprowadzać zakłóceń do sieci dystrybucyjnej. Obciążenia winno być rozłożone równomiernie na poszczególne fazy. W lub przypadku posiadania urządzeń instalacji mogących wprowadzać zakłócenia do sieci dystrybucyjnej należy zastosować odpowiednie urządzenia eliminujące wprowadzanie zakłóceń.
 - 7.1.6. Dostosowanie przyłączanych urządzeń, instalacji lub sieci do systemów sterowania dyspozytorskiego:
- nie dotyczy
 - 7.1.7. Demontaże:
- nie dotyczy
- 7.2. Zakres inwestycji realizowanych przez Podmiot Przyłączany:
Odbiorca wykona instalację przyłączaną w obiekcie przyłączanym do poboru mocy, od miejsca rozgraniczenia własności stron. Wykonanie tych czynności powinno potwierdzone w "Oświadczeniu o gotowości instalacji zostać przyłączanej";
8. Wymagany stopień skompensowania mocy biernej: $\text{tg } \phi \leq 0.4$
9. Wymagania dotyczące układu pomiarowo-rozliczeniowego i systemu pomiarowo-rozliczeniowego:
 - 9.1. Miejsce zainstalowania:
szafka pomiarowa na słupie linii nn;
 - 9.2. Rodzaj i prąd znamionowy oraz miejsce usytuowania zabezpieczenia przedlicznikowego / głównego:



wyłącznik nadmiarowo - prądowy bez członu zwarciovego (ogranicznik mocy) o prądzie znamionowym 10 A, zainstalowane w szafce pomiarowej

- 9.3. Sposób pomiaru: bezpośredni
- 9.4. Rodzaj mierzonej energii: Energia elektryczna czynna pobrana
- 9.5. Przystosowanie układu pomiarowo-rozliczeniowego do systemów zdalnego odczytu danych pomiarowych
Nie wymagane;
- 9.6. Wymagania dodatkowe:
- Dla pomiaru pośredniego lub półpośredniego, zastosować odpowiednie przekładniki i listwę kontrolno-pomiarową a w obwodach wtórnych pomiaru wykonać zabezpieczenie obwodów napięciowych liczników oraz optyczną sygnalizację zaniku napięcia.
 - Dla poszczególnych etapów budowy przewidzieć pomiar dostosowany do poboru mocy.
 - Urządzenia pomiarowe winny być osłonięte i przystosowane do oplombowania.
 - Wymagania techniczne dla układów transmisji danych pomiarowych określone są w Instrukcji Ruchu i Eksploatacji Sieci Dystrybucyjnej ENERGA-OPERATOR SA
 - inne:
 - Liczniki
 - klasa dokładności:
 - 3-fazowy licznik energii elektrycznej w układzie pomiarowo-rozliczeniowym powinien mieć klasę dokładności co najmniej 2 oraz osłony i urządzenia wchodzące w skład układu pomiarowo-rozliczeniowego energii elektrycznej muszą być przystosowane do oplombowania. dla pomiaru energii czynnej,
 - funkcjonalność liczników:
 - licznik energii elektrycznej winien umożliwiać jednokierunkowy pomiar energii czynnej, w przypadkach, w których użytkowane będą odbiorniki o charakterze indukcyjnym lub zostanie stwierdzone pobieranie lub oddawanie przez Odbiorcę energii biernej do sieci, niezgodne z niniejszymi warunkami, ENERGA-OPERATOR SA zastrzega sobie prawo do zainstalowania w układzie pomiarowo-rozliczeniowym licznika umożliwiającego rozliczanie energii biernej (pobranej i oddanej), o klasie dokładności co najmniej 3 dla pomiaru energii biernej,
 - ilość pozostawionego miejsca w bezpośrednim sąsiedztwie układu pomiarowo-rozliczeniowego powinna gwarantować w przyszłości jego bezpieczną eksploatację (np. wymianę poszczególnych elementów),
 - wszystkie elementy członu zasilającego
10. Dane dotyczące sieci oraz parametry w zakresie elektroenergetycznej automatyki zabezpieczeniowej i systemowej
- 10.1. Dotyczy sieci o napięciu do 1 kV:
- | | |
|--|---|
| a) Układ sieci | Sieć 0,4 kV pracuje w układzie TN-C. |
| b) Napięcie znamionowe sieci | 0,4 kV |
| c) Maksymalny prąd zwarciovowy w sieci | 26 kA |
| d) System ochrony od porażeń | Rzeczywistą wartość prądu zwarciovowego oblicza projektant
Samoczynne wyłączenie zasilania |
- 10.2. Dotyczy sieci o napięciu powyżej 1 kV:
- | | |
|--|-------|
| a) Sposób pracy punktu neutralnego sieci | - |
| b) Napięcie znamionowe sieci | - kV |
| c) Prąd zwarcia doziemnego | - A |
| d) Czas wyłączenia zwarcia doziemnego | - s |
| e) Moc zwarciovowa na szynach 15 kV | - MVA |
| f) Czas wyłączenia zwarcia wielofazowego | - s |
- w stacji 110/15 kV GPZ Kępno
- g) System ochrony od porażeń
Rzeczywistą wartość prądu zwarcia wielofazowego oblicza projektant na podstawie mocy zwarciovowej.
uziemiaenie ochronne
- 10.3. Inne:
- wymagania w zakresie automatyki zabezpieczeniowej i systemowej: - nie dotyczy
 - sieć elektroenergetyczna wyposażona jest w automatyki SPZ i SZR, które mogą powodować przerwy w zasilaniu trwające do kilku sekund.

11. Dane znamionowe urządzeń, instalacji i sieci oraz dopuszczalne graniczne parametry ich pracy

Rodzaj urządzenia/instalacji/sieci	Napięcie znam. [kV]	Moc znam. [kW]	Prąd rozruchu [A]



12. Inne ustalenia:
- 12.1. Dotyczy projektu budowlanego:
 - nie dotyczy
- 12.2. Dotyczy współpracy ruchowej:
 - nie dotyczy
- 12.3. Dotyczy umowy o przyłączenie:
 - nie dotyczy
- 12.4. Inne wymagania:
 - nie dotyczy
13. Użytkowane urządzenia elektryczne powinny spełniać wymagania określone w obowiązujących przepisach dotyczących kompatybilności elektromagnetycznej.
14. Przy realizacji niniejszych warunków przyłączenia należy uwzględnić wymagania określone w Instrukcji Ruchu i Eksploatacji Sieci Dystrybucyjnej obowiązującej na terenie działania ENERGA-OPERATOR SA.
15. Standardy jakościowe energii elektrycznej określa Rozporządzenie Ministra Gospodarki z dnia 4 maja 2007 roku (Dz.U. Nr 93 poz. 623 z 2007 r.).
ENERGA-OPERATOR SA nie zapewnia bezprzerwowej dostawy energii do sieci elektroenergetycznej dla ww. obiektu. Należy liczyć się z możliwością przerw w dostawie energii elektrycznej. Bezprzerwową dostawę energii elektrycznej można zapewnić jedynie poprzez zainstalowanie własnego źródła energii (np. agregatu prądotwórczego, urządzenia UPS, itp.) po uprzednim uzgodnieniu warunków jego instalacji z ENERGA-OPERATOR SA Oddział w Kaliszu
16. Zawarcie umowy o przyłączenie stanowi podstawę do rozpoczęcia realizacji prac projektowych i budowlano-montażowych, na zasadach określonych w tej umowie. Projekt umowy o przyłączenie stanowi załącznik do niniejszych warunków.
17. Warunki przyłączenia są ważne 2 lata od dnia ich doręczenia.
Po zawarciu umowy o przyłączenie warunki przyłączenia ważne są w okresie obowiązywania umowy o przyłączenie.
18. Działając na podstawie art. 7 ust. 14 ustawy z dnia 10 kwietnia 1997 roku – Prawo energetyczne (Dz. U. nr 54 poz. 348 z późn. zm.) w związku z art. 34 ust. 3 pkt 3 ustawy z dnia 7 lipca 1994 roku (Dz. U. nr 89 poz. 414 z późn. zm.) ENERGA-OPERATOR SA oświadcza, że zapewni dostawę energii dla obiektu przyłączanego:
 - po przyłączeniu obiektu do sieci elektroenergetycznej na podstawie niniejszych warunków przyłączenia oraz w oparciu o umowę o przyłączenie, jaka zostanie zawarta pomiędzy Podmiotem Przyłączanym a ENERGA – OPERATOR SA,
 - po zawarciu umowy o świadczenie usług dystrybucji lub umowy kompleksowej.Niniejsze oświadczenie jest oświadczeniem w rozumieniu art. 34 ust. 3, pkt. 3 ustawy - Prawo budowlane.

Siwik Karol
OPRACOWAŁ

Kierownik
Działu Zarządzania Inwestycjami.
Tomasz Kozłowski
ZATWIERDZIŁ

- Otrzymują:
1. Wnioskodawca
 2. ENERGA-OPERATOR SA Oddział w Kaliszu Rejon Dystrybucji w Kępnie
ul. Młyńska 10, 63-600 Kępno



TT/T II/MK/220/2021

Kalisz, 2021-09-15

**Zakład Elektroinstalacyjno-Handlowy
„WIS”
ul. Unii Europejskiej 3
64-100 Leszno**

Oświetlenie Uliczne i Drogowe sp. z o. o. w Kaliszu w odpowiedzi na pismo WIS/588/09/21 otrzymane dnia 07.09.2021 r. dotyczące uzgodnienia końcowego dokumentacji projektowej pn.: „Budowa sieci elektroenergetycznej do 1kV w zakresie oświetlenia zewnętrznego w m. Myjomice, st. 30227, gm. Kępno” informuje, że dokumentację sprawdzono pod względem zgodności z warunkami technicznymi WTS 16/II/2021 z dnia 11.05.2021 r. i uzgodniono końcowo bez uwag.

Zastępca Dyrektora
ds. Technicznych
Jacek Witczak

Sprawę prowadzi: Mikołaj Kuncman
tel.: 62 598 64 19, tel. kom.: 696 122 575, email: mkuncman@ouid.pl

Do wiadomości:
aa (8095)

Prezes Zarządu: Maciej Witczak
Sąd Rejonowy w Poznaniu KRS 0000081004 REGON: 250680024 Kapitał zakładowy: 91496.000 zł NIP: 618-16-07-268
Konta bankowe Santander Bank Polska S.A. 22 1910 1064 0004 8956 4121 0001 Bank Pekao S.A. I O / Kalisz 7412402946111000028733740

**OŚWIETLENIE
ULICZNE I DROGOWE SP. Z O.O.**
ul. Wrocławska 71A, 62-800 Kalisz

Tel. 62 598 52 70
E-mail: zarzad@ouid.pl

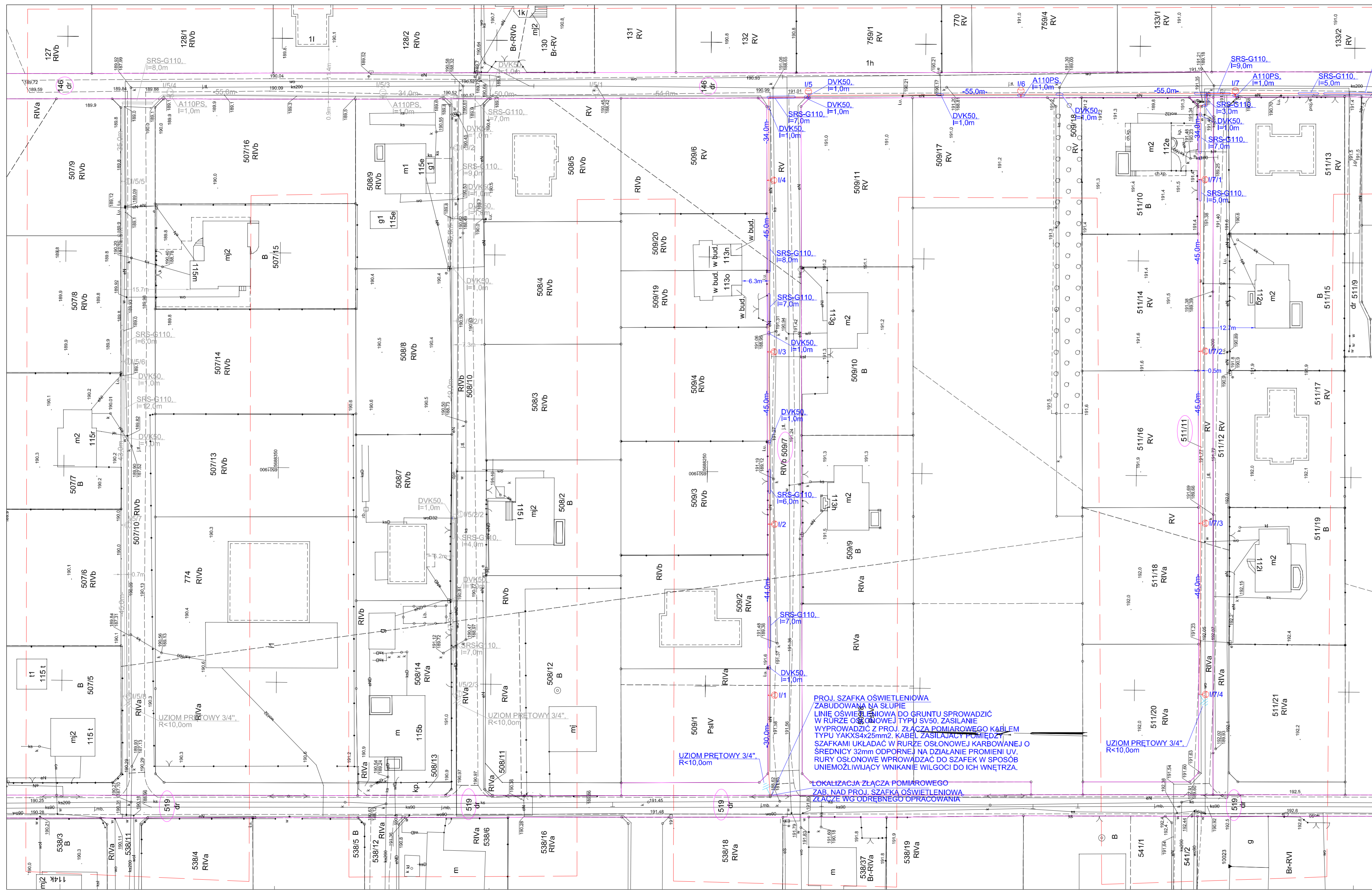
www.oswietlenie.kalisz.pl

- 32 -
ZAŁĄCZNIKI

załącznik graficzny do uzgodnienia nr 1

- 33 -
ZAŁĄCZNIKI

załącznik graficzny do uzgodnienia nr 2



MAPA DO CELÓW PROJEKTOWYCH Ark.2(2)	
Skala	1:500
Położenie obszaru opracowania	Myjtomice
Nazwa gminy	Kepno
Identyfikator i nazwa obszaru ewidencyjnego	300803_5.0014 Ostrówek-Myjtomice
Nazwa wykonawcy prac geodezyjnych	Geodezja Pruchnik Sp. z o.o.
Identyfikator zgłoszenia prac geodezyjnych	ODGK.6640.1289.2021
Imię i nazwisko kierownika prac geodezyjnych	Tomasz Pruchnik
Numer uprawnień zawodowych kierownika prac geodezyjnych	20982
Układu współrzędnych prostokątnych płaskich	2000/18
Układu wysokości	PL-KRON86-NH
Określenie obszaru, który był przedmiotem aktualizacji	
Data opracowania mapy	22.06.2021 r.
Imię i nazwisko osoby, która opracowała mapę	Tomasz Pruchnik
GEODEZJA PRUCHNIK Sp. z o.o. ul. Bolesława Pobożnego 9 62-800 Kalisz, tel. 885 99 44 55 NIP 6182149939	
inż. Tomasz Pruchnik geodeta uprawiony Upr. GJKP nr 20982 Podpis kierownika prac geodezyjnych	
Nie wyklucza się istnienia w terenie innych nie wykazanych na niniejszej mapie urządzeń podziemnych, które nie były zgłoszone do inwentaryzacji.	
Poświadczam, że niniejszy dokument został opracowany w wyniku prac geodezyjnych i kartograficznych, których rezultaty zawiera operat techniczny pozytywnie zweryfikowany. Jednocześnie informuję, że jestem świadomy odpowiedzialności karnej za złożenie fałszywego oświadczenia.	
Identyfikator zgłoszenia prac geodezyjnych	ODGK.6640.1289.2021
Organ służby geodezyjnej, który otrzymał zgłoszenie	Starosta Kępiński
Wykonawca prac geodezyjnych	Geodezja Pruchnik Sp. z o.o.
Nr oraz data sporządzenia dokumentu zawierającego wyniki pozytywnej weryfikacji	Protokół weryfikacji nr 1 z dnia 05.07.2021 r.
Imię i nazwisko, podpis oraz nr uprawnień zawodowych kierownika prac	Tomasz Pruchnik Nr uprawnień 20982

Poświadczam, że niniejszy dokument został opracowany w wyniku prac geodezyjnych i kartograficznych, których rezultaty zawiera operat techniczny pozytywnie zweryfikowany. Jednocześnie informuję, że jestem świadomy odpowiedzialności karnej za złożenie fałszywego oświadczenia.	
Identyfikator zgłoszenia prac geodezyjnych	ODGK.6640.1289.2021
Organ służby geodezyjnej, który otrzymał zgłoszenie	Starosta Kępiński
Wykonawca prac geodezyjnych	Geodezja Pruchnik Sp. z o.o.
Nr oraz data sporządzenia dokumentu zawierającego wyniki pozytywnej weryfikacji	Protokół weryfikacji nr 1 z dnia 05.07.2021 r.
Imię i nazwisko, podpis oraz nr uprawnień zawodowych kierownika prac	Tomasz Pruchnik Nr uprawnień 20982

WYKOPY WYKONYWAĆ KOPARKĄ Z ŁYŻKĄ O SZEROKOŚCI DO 40cm, W MIEJSCACH ZAGĘSZCZENIA UZBROJENIA PODZIEMNEGO WYKONAC WYKOPY PRÓBNE.
 OBWÓD OŚWIETLENIOWY W ZIEMI UKŁADAĆ KABELEM YAKXS4x25mm2 W ROWIE KABLOWYM 0,8x0,4m NA GŁĘBOKOŚCI 0,7m. W MIEJSCACH SKRZYŻOWAŃ I ZBLIŻEŃ Z ISTNIEJĄCYM UZBROJENIEM PODZIEMNYM STOSOWAĆ RURY OCHRONNE DVK50 LUB DVR50.
 PRZY PRZEJŚCIACH POD DROGAMI, PODJAZDAMI I ROWAMI STOSOWAĆ RURY SZTYWNE TYPU SRS-G110. W PRZYPADKU UTWARDZONYCH DROG I WJAZDÓW NA POSESJE ORAZ POD ROWAMI, PRZEJŚCIA WYKONAĆ MET. PRZEWIERTU LUB PRZEPYCHU NA GŁĘBOKOŚCI OKREŚLONEJ W UZGODNIENIU WŁAŚCICIELA TERENU. DLA OCHRONY KABLI ISTNIEJĄCYCH STOSOWAĆ RURY DWUDZIELNE TYPU A110PS.
 PO WYKONANIU ROBÓT TEREN PRZYWRÓCIĆ DO STANU POPRZEDNIEGO.

- LEGENDA :**
- OPRAWA ULICZNA LED UNISTREET PRODUKCJI SIGNIFY TYPU BGP282 T25 1xLED80-4S/740 DM11 O MOCY 50W I STRUMIENIU 8000lm Z SYSTEMEM ZDALNEGO ZARZĄDZANIA CITYTOUCH Z 10-LETNIM ABONAMENTEM, 4000K, II KLASA OCHRONNOŚCI, PRZYSTOSOWANA DO MONTAŻU BEZPOŚREDNIO NA SŁUPIE, SŁUP ALUMINIOWY ANODOWANY NA KOLOR NATURALNY C-O W DOLNEJ CZĘŚCI ZABEZPIECZONY ELASTOMEREM W KOLORZE SŁUPA, O PRZEKROJU KOŁOWYM ZBIĘŻNYM (STOŻKOWYM), O ŚREDNICY WIERZCHOŁKA 60mm, WKOPYWANY, O WYSOKOŚCI MONTAŻU OPRAWY 8,0m, BEZ WYSIĘGNIKA, Z WNĘKĄ SŁUPOWĄ O WYMIARACH MINIMALNYCH 85x400mm ZNAJDUJĄCĄ SIĘ NA WYSOKOŚCI OD 500-600mm OD GRUNTU, Z POKRYWĄ WNĘKI SŁUPOWEJ LICUJĄCĄ ZE SŁUPEM (TWORZĄCĄ JEDNOLITĄ POWIERZCHNIĘ)
 - SŁUP SAL80K DZ, PROD. ROSA.
 - OPRAWA ULICZNA LED UNISTREET PRODUKCJI SIGNIFY TYPU BGP282 T25 1xLED80-4S/740 DM12 O MOCY 39W I STRUMIENIU 6000lm Z SYSTEMEM ZDALNEGO ZARZĄDZANIA CITYTOUCH Z 10-LETNIM ABONAMENTEM, 4000K, II KLASA OCHRONNOŚCI, PRZYSTOSOWANA DO MONTAŻU BEZPOŚREDNIO NA SŁUPIE, SŁUP ALUMINIOWY ANODOWANY NA KOLOR NATURALNY C-O W DOLNEJ CZĘŚCI ZABEZPIECZONY ELASTOMEREM W KOLORZE SŁUPA, O PRZEKROJU KOŁOWYM ZBIĘŻNYM (STOŻKOWYM), O ŚREDNICY WIERZCHOŁKA 60mm, WKOPYWANY, O WYSOKOŚCI MONTAŻU OPRAWY 8,0m, BEZ WYSIĘGNIKA, Z WNĘKĄ SŁUPOWĄ O WYMIARACH MINIMALNYCH 85x400mm ZNAJDUJĄCĄ SIĘ NA WYSOKOŚCI OD 500-600mm OD GRUNTU, Z POKRYWĄ WNĘKI SŁUPOWEJ LICUJĄCĄ ZE SŁUPEM (TWORZĄCĄ JEDNOLITĄ POWIERZCHNIĘ)
 - SŁUP SAL80K DZ, PROD. ROSA.

- UZIOM PRĘTOWY WYPADKOWA REZYSTANCJA UZIEMIENIA: R_{wyp} ≤ 50m
- GRANICA DZIAŁEK OBJĘTYCH OPACOWANIEM
- PROJ. LINIA KABLOWA
- KABEL TYPU YAKXS4x25mm2
- PROJ. LINIA OŚWIETLENIOWA - WG ODRĘBNEGO OPACOWANIA
- SAMOCZYNNY WYŁĄCZANIE UKŁAD SIECI : TN-C

PROJ. SZAFKA OŚWIETLENIOWA ZABUDOWANA NA SŁUPIE LINIE OŚWIETLENIOWE DO GRUNTU SPROWADZIĆ W RURZE OSŁONOWEJ TYPU SV50. ZASILANIE WYPROWADZIĆ Z PROJ. ZŁĄCZA POMIAROWEGO KABELEM TYPU YAKXS4x25mm2. KABEŁ ZASILAJĄCY POMIĘDZY SZAFKAMI UKŁADAĆ W RURZE OSŁONOWEJ KARBOWANEJ O ŚREDNICY 32mm ODPORNEJ NA DZIAŁANIE PROMIENI UV. RURY OSŁONOWE WPROWADZAĆ DO SZAFEK W SPOB UNIEMOŻLIWIĄCY WNIKANIE WILGOCI DO ICH WNĘTRZA.

LOKALIZACJA ZŁĄCZA POMIAROWEGO ZAB. NAD PROJ. SZAFKA OŚWIETLENIOWA ZŁĄCZE WG ODRĘBNEGO OPACOWANIA

UZIOM PRĘTOWY 3/4" R<10,00m

UZIOM PRĘTOWY 3/4" R<10,00m

UZIOM PRĘTOWY 3/4" R<10,00m

ZAKŁAD ELEKTROINSTALACYJNO-HANDLOWY "WIS" PRACOWNIA PROJEKTOWA	64-100 LESZNO, UL. FRANCUSKA 61 TEL. 065 529-90-93 TEL.KOM. 601-763-997 e-mail: jurek@wis.net.pl
Objekt	Budowa sieci elektroenergetycznej do 1kV w zakresie oświetlenia zewnętrznego w m. Myjtomice, al. 30227, gm. Kepno, zgodnie z warunkami technicznymi nr WTS 16/10/2021 z dnia 11.05.2021r. - etap 1
Adres	m. Myjtomice, gm. Kepno, pow. kępiński, woj. wielkopolskie, dz.nr ew. 510, 511/11, 509/7, 146, ob. ew. 300803_5.0014 Ostrówek-Myjtomice
Inwestor	OŚWIETLENIE ULICZNE I DROGOWE sp. z o.o. 62-800 Kalisz ul. Wrocławska 71A
Treść rysunku	Projekt zagospodarowania terenu - trasa linii oświetleniowej cz. 1
Data	25.06.2021
Skala	1:500
Nr. rysunku	1
Branża	elektryczna
Projektant	mgr inż. Jerzy Wozniak upr. 577/86/Lo WKP/IE/2301 spec. inst.-inż.
Asystent	inż. Marek Ratajczak
Sprawdzający	inż. Kazimierz Pawlicki upr. 820/86/Lo WKP/IE/3807/01 spec. inst.-inż.